

# Смертельное оружие и социальные проблемы:

исследование взаимодействия  
развития социальной  
инфраструктуры  
и демилитаризационных  
процессов в г. Щучье

Глобал Грин США  
Швейцарский Зелёный Крест  
Институт экономики города



Вашингтон  
Цюрих  
Москва  
Сентябрь 2005 г.

# Смертельное оружие и социальные проблемы:

исследование взаимодействия  
развития социальной инфраструктуры  
и демилитаризационных процессов в г. Щучье

Глобал Грин США  
Швейцарский Зелёный Крест  
Институт экономики города

---

Вашингтон  
Цюрих  
Москва  
Сентябрь 2005 г.

УДК 338(470-37Щучье):[623:459:623.674]  
ББК 65.9(2Рос-4Щучье)  
С50

**Смертельное оружие и социальные проблемы: исследование взаимодействия развития социальной инфраструктуры и демилитаризационных процессов в г. Щучье. — М.: Фонд «Институт экономики города», 2005. — 52 с.**

Отчет является результатом совместного исследования, проведенного в марте 2005 г. группой экспертов Global Green Cross и фонда «Институт экономики города». На территории Щучанского района Курганской области находится один из крупнейших в России арсеналов по хранению химического оружия, и в настоящее время там возводится завод по уничтожению этих запасов. Работы ведутся в рамках Федеральной программы по уничтожению химического оружия, причем российской стороной и иностранными донорами наряду с работами по сооружению завода по уничтожению химического оружия осуществляется строительство объектов социального назначения на территории района. Для выявления социальных проблем, существующих в районе, определения возможных путей их решения, повышения эффективности и скоординированности усилий заинтересованных сторон и было проведено данное исследование.

Издание в первую очередь адресовано участникам подобных проектов — муниципальным образованиям, регионам, донорским организациям, некоммерческим организациям, экспертам.

УДК 338(470-37Щучье):[623:459:623.674]  
ББК 65.9(2Рос-4Щучье)

ISBN 5-8130-0101-8

*При печати книги использованы экологически чистые краски, не содержащие свинец*

© Глобал Грин США, 2005  
© Швейцарский Зелёный Крест, 2005  
© Фонд «Институт экономики города», 2005

# СОДЕРЖАНИЕ

---

<b>От авторов</b>	4
<b>Введение</b>	6
<b>Информация общего характера</b>	9
<b>1. Проблемы управления</b>	11
1.1. Слабое согласование федеральных и региональных программ в отношении проблем завода по уничтожению химического оружия и развития района	11
1.2. Развитие местного самоуправления	13
<b>2. Проблемы экономического развития</b>	14
2.1. Отсутствие стратегии социально-экономического развития района	14
2.2. Низкая инвестиционная привлекательность и конкурентоспособность района	14
2.3. Безработица и слабый кадровый потенциал	15
2.4. Экономическая оторванность от района завода по уничтожению химического оружия	17
<b>3. Проблемы развития жилищно-коммунального комплекса Щучанского района</b>	17
3.1. Газификация	19
3.2. Водопровод	19
3.3. Канализация и очистные сооружения	21
3.4. Теплоснабжение	22
3.5. Жилищные субсидии	23
3.6. Ветхое жилье	24
<b>4. Проблемы развития общественной инфраструктуры</b>	25
4.1. Общественный транспорт	25
4.2. Дорожное хозяйство	27
4.3. Степень готовности к чрезвычайным ситуациям	27
4.4. Водопонижение	28
4.5. Информационное обеспечение	28
<b>5. Социальные проблемы</b>	29
5.1. здравоохранение	30
5.2. Образование и дошкольное обучение	33
5.3. Культура	34
5.4. Социальная поддержка	34
<b>6. Социально-психологическая обстановка</b>	35
6.1. Бедность населения	36
6.2. Миграция активной части населения	37
6.3. Социальная апатия жителей	38
<b>Заключение</b>	39
<b>Приложения</b>	40
1. Информлист № 9/2005 Информационного центра по работе и связям с общественностью по проблемам объекта по уничтожению химического оружия	46
2. Благоустройство жилищного фонда	49
3. Распределение домохозяйств по уровню среднедушевого денежного дохода	50
4. Распределение домохозяйств по уровню благосостояния	50
5. Распределение домохозяйств по источникам средств существования	51

## От авторов

Настоящий отчет требует небольшого предисловия, объясняющего, зачем было предпринято данное исследование, какие цели и задачи оно преследовало и как будут использоваться его результаты. Инициатором исследования была **Green Cross Legacy Program** — программа, которая осуществляется совместно тремя негосударственными организациями, а именно Зеленым Крестом США, Зеленым Крестом России и Зеленым Крестом Швейцарии, являющимися национальными отделениями организации «Международный Зеленый Крест», руководимой Михаилом Горбачевым. Цель программы — содействовать своевременной, безопасной для человека и окружающей среды ликвидации оружия массового поражения.

В течение последних восьми лет программа тесно сотрудничает с общественностью российского города Щучье, расположенного в Курганской области. Этот удаленный населенный пункт в Зауралье является местом хранения 5400 т нервно-паралитического отравляющего вещества (ОВ), что составляет 13% всего химического оружия, имеющегося в России (40 000 т). В настоящее время в окрестностях г. Щучье (Щучанский район) ведется масштабное строительство завода по уничтожению химического оружия в рамках международной программы разоружения. США выделяют на этот проект 2 млрд долларов. В строительстве также принимают участие Канада, Италия, Россия, Швейцария, Великобритания и несколько других стран-доноров.

Начиная с 1997 г. силами сотрудников программы «Green Cross Legacy Program» в г. Щучье был создан информационный центр, офис которого расположился на центральной площади города. Центр информирует местное население о ходе процесса разоружения и проводимых учебных занятиях по предупреждению чрезвычайных ситуаций, а также консультирует по поводу того, как с помощью местных и федеральных властей можно решить возникающие на местах вопросы и проблемы. Создание информационного центра позволило руководителям программы лучше понять отношение местного населения к идее строительства завода по уничтожению химического оружия, а также наглядно убедиться в том, насколько серьезны проблемы, связанные с износом систем водо- и газоснабжения в г. Щучье, плохим состоянием здешних дорог, безработицей местного населения.

С годами сотрудники программы все больше убеждались, что сочетание таких факторов, как глубокие социальные проблемы, хранение на территории района опасного вооружения и строительство дорогостоящего объекта по уничтожению последнего, может в конечном счете сделать невозможным продолжение реализации данного международного проекта. Во-первых, обнищание населения может создать условия для распространения отравляющих веществ за пределы объекта по уничтожению химического оружия и использования их в террористических целях. Во-вторых, недовольство местных жителей может вылиться в акции саботажа или протестные демонстрации и привести к замедлению темпов или даже полной остановке строительства завода. В-третьих, местные власти, испытывающие постоянную нехватку средств, со своей стороны также могут воспользоваться имеющейся у них возможностью влиять на процесс строительства, отказывая, например, в выдаче разрешений или создавая иные препятствия. Ситуацию усугубляет то, что определенные негативные последствия ведущихся строительных работ уже не замедлили сказаться — под тяжестью строительной техники быстро приходят в негодность местные дороги.

Как правило, помощь по снижению военной угрозы, оказываемая в рамках Американской программы сотрудничества в сфере сокращения угроз (**U.S. Cooperative Threat Reduction (CTR) Program**), а также Программы глобального партнерства по предотвращению распространения вооружений и средств массового уничтожения (**Global Partnership Against the Spread of Weapons and Materials of Mass Destruction — GP**), не подразумевает оказания содействия в решении проблем, не связанных напрямую с данными программами, например проблем развития местной социальной и коммунальной инфраструктуры. Однако в последнее время растет понимание того, как важно стабилизировать социально-экономические условия жизни населения в местах реализации дорогостоящих проектов разоружения и демилитаризации. Учитывая это, ряд стран, участвующих в финансировании Программы GP, заявили о готовности оказать помощь в решении подобных проблем.

В частности, Правительство Нидерландов заключило договор с программой «Green Cross Legacy Program» на проведение исследования потребностей Щучанского района. Программа «Green Cross Legacy Program» в свою очередь пригласила Институт экономики города (ИЭГ), некоммерческую исследовательскую организацию, расположенную в Москве, возглавить эту работу в качестве субподрядчика. Опыт работы ИЭГ включает проведение более 100 подобных исследований, в том числе по заказу Агентства США по международному развитию (USAID).

В марте 2005 г. рабочая группа в составе представителей американского, российского и швейцарского отделений Зеленого Креста и четырех сотрудников ИЭГ посетила Щучье, областной центр Курган и Челябинск — началась реализация первого этапа исследования. Необходимая информация собиралась во время посещений местных органов самоуправления, больниц, школ, путем проведения опроса среди официальных представителей власти и населения, а также изучения соответствующих документов и информационных материалов. Собранная информация была подвергнута тщательному анализу в Москве.

В процессе подготовки настоящего отчета ИЭГ тесно взаимодействовал с организацией «Зеленый Крест»/«Всемирный Зеленый Крест» по вопросам согласования содержания, формата, результатов и выводов проведенных исследований. Суждения, высказываемые в рамках отчета, являются исключительно мнением ав-

торов — специалистов ИЭГ и сотрудников «Зеленого Креста»/«Всемирного Зеленого Креста». Авторы также несут ответственность за всякого рода неточности информации.

В отчете анализируется социальная, экономическая и политическая ситуация в Щучанском районе и г. Щучье, определяются наиболее актуальные проблемы и предлагаются методы их решения. Данный отчет позволяет странам—участницам Программы глобального партнерства, заинтересованным в решении «косвенных» проблем, получить углубленное представление о том, какие проблемы социально-экономического и инфраструктурного характера являются для района и города наиболее существенными. Проведенное исследование также позволяет получить предварительное представление о долгосрочных задачах, решение которых смогло бы существенно повысить жизнеспособность района как с социальной, так и с экономической точки зрения.

Авторы признательны за выполненную независимую оценку следующим экспертам: д-ру Алену К. Джонсу, директору управления по вопросам международного здравоохранения Американской ассоциации общественного здравоохранения; д-ру Игорю Хрипунову, помощнику директора Центра международной торговли и безопасности Университета Джорджии; д-ру Дэвиду С. Коссону, председателю Комиссии по гражданскому строительству и инженерным средствам и методам охраны окружающей среды, профессору в области химических технологий (Университет Вандербильта); д-ру Деборе Кляйн Уолкер, главному помощнику (компания «Abt Associates»), а также другим лицам, которые не пожалели времени и сил для подготовки этого первого в своем роде исследования, которое, как мы надеемся, станет полезным инструментом. И хотя некоторые смелые предложения и творческие идеи выходят за рамки данного исследования, мы тем не менее включили их в отчет для информации.

Мы также благодарны Правительству Нидерландов и Министерству иностранных дел Дании за финансовую поддержку и рекомендации при проведении мероприятий по обеспечению хранения и уничтожению оружия массового поражения, в частности уничтожению двух миллионов артиллерийских снарядов и ракет, начиненных отравляющими нервно-паралитическими веществами и хранящихся вблизи г. Щучье.

**Авторский коллектив:**

**Герман Ветров**, директор направления, к.э.н., Институт экономики города,  
**д-р Пол Волкер**, директор программы Legasy, Американское отделение Зеленого Креста,  
**Юлия Зайцева**, заместитель директора направления, к.э.н., Институт экономики города,  
**Елена Коваленко**, эксперт, Институт экономики города,  
**Игорь Колесников**, руководитель проекта, к.т.н., Институт экономики города,  
**Финн Лонгинотто**, сотрудник программы Legasy, Американское отделение Зеленого Креста,  
**д-р Стефан Робинсон**, координатор программы Legasy, Швейцарское отделение Зеленого Креста,  
**Жанина де Гузман**, сотрудник программы «Green Cross Legacy Program Associate», Всемирный Зеленый Крест, США.



Разрушенное здание Дома культуры в г. Щучье



Улица в г. Щучье в период оттепели



Новое здание школы №2, построенное на средства Федеральной программы по уничтожению химического оружия



Вода в жилых домах в г. Щучье в период таяния снега

## Введение

В данном отчете представлен анализ социально-экономического положения г. Щучье и Щучанского района (Курганская область, Россия), определены основные проблемы. В настоящее время район служит местом захоронения нервно-паралитических отравляющих веществ, и на его территории ведется строительство завода по их уничтожению (стоимость проекта — около \$ 2 млрд). Толчком к проведению данного исследования послужило осознание опасности того, что неблагоприятная социально-экономическая обстановка в районе может негативно повлиять на ход данного строительства, включая угрозу его полной остановки.

Российские федеральные и местные органы власти неоднократно предпринимали попытки решить наиболее насущные социально-экономические проблемы района, однако нехватка бюджетных средств, ведомственная неразбериха и появившаяся потребность в новых видах ресурсов не давали сделать это. Очевидно, что у России сегодня нет возможности, например, осуществить переселение жителей Щучанского района в более безопасное место проживания. В то же время успех финансируемого международным сообществом проекта строительства завода по уничтожению химического оружия во многом зависит от того, насколько стабильной будет социально-экономическая ситуация в районе. Учитывая это, перед данным исследованием была поставлена задача выявить наиболее актуальные проблемы района и предложить способы их решения.

В настоящем отчете представлены ход и результаты анализа по следующим основным группам проблем: проблемы управления, проблемы экономического развития, проблемы жилищно-коммунального комплекса и общественной инфраструктуры, проблемы социальной защиты населения и социально-психологического климата в районе. В тех случаях, когда источники информации не указаны, подразумевается, что она взята из официальных отчетов, опубликованных Курганским областным комитетом статистики, либо из опросов представителей местных органов власти или экспертов в каждой из исследуемых областей.

На время проведения данного исследования обменный курс валюты составлял 28,5 руб. за \$ 1.

Проблемы управления, связанные прежде всего с отсутствием координации действий федеральных и региональных властей, а также неразвитостью системы местного самоуправления, во многом сводят на нет предпринимаемые в настоящее время усилия по удовлетворению наиболее насущных инфраструктурных нужд района.

**Газоснабжение.** Итальянскими специалистами была проведена большая работа по строительству газопровода, снабжающего газом не только сам завод по уничтожению химического оружия, но и прилегающие к нему населенные пункты Щучанского района, однако в районе по-прежнему нет распределительных сетей, которые позволили бы организовать теплоснабжение жилых домов и общественных зданий (в настоящее время температура в них обычно бывает ниже допустимой в России средней нормы).

**Водоснабжение.** Повышение напора воды в трубах после введения в строй станции водоснабжения, со строительством которой прекрасно справились английские участники проекта, привело к появлению многочисленных прорывов в распределительных сетях водоснабжения, находившихся к тому моменту в аварийном состоянии, в результате чего многие районы города оказались вообще без воды. К системе централизованного водоснабжения подключено лишь несколько жилых домов (в том числе здание, в котором находится информационно-пропагандистский центр Зеленого Креста).

**Водопонижение.** Весеннее таяние снегов приводит к регулярному затоплению жилых районов города, в результате чего на многих улицах стоит грязь в полметра глубиной. Кроме того, в результате повышения грунтовых вод территория, где расположена вновь построенная школа (в ней учатся только дети сотрудников завода) и многие жилые дома, также оказывается подтопленной. Местные власти обращают внимание специалистов программы на то, что для нужд завода была построена отличная дренажная система и многие населенные пункты района также нуждаются в аналогичной системе.

**Дороги.** Тяжелая строительная техника, используемая для строительства завода, еще более ухудшила состояние местных дорог — в настоящее время они находятся в аварийном состоянии. Многие дороги не имеют твердого покрытия и сильно разбиты. Уже имели место несколько несчастных случаев. Следует также отметить, что в г. Щучье нет организации, отвечающей за содержание и ремонт дорог на территории самого города.

Причиной многих социальных проблем является чувство беспокойства и неудовлетворенности, преобладающее среди жителей этого депрессивного района, в котором наблюдается высокая безработица, распространен алкоголизм, воровство (воруют трубы, насосы и т.п.) и из которого уезжает молодежь (единственный старый кинотеатр не работает, Дом культуры в полуразрушенном состоянии и в зимнее время не отапливается). Лишь немногие имеют личные автомобили, а вместо прежних трех автобусных маршрутов теперь работает только один, и то раз в неделю (и в областной центр г. Курган). В условиях отсутствия транспорта и безопасных дорог дети не могут добраться до школы, больные люди — до больницы, работающие — до места работы.

В то же время построенный на территории района в рамках Американской программы сотрудничества в сфере сокращения угроз жилой городок для 100 с лишним сотрудников этой программы и сотрудников Программы глобального партнерства, работающих на строительстве завода, представляет собой разительный контраст с условиями проживания местного населения. Обслуживающий персонал городка/гостиницы численностью око-

ло 70 человек состоит в основном из бывших учителей местных школ из окрестных поселков. Перейдя на эту работу, они увеличили свой месячный заработок втрое (7000 руб., или \$ 250, против 2500 руб., или \$ 90), однако в результате одна школа практически перестала работать.

Опасный имидж района, связанный с захоронением здесь химического оружия, давно сделал невозможной реализацию его сельскохозяйственной продукции — основного вида производства в районе — за пределами его территории. В долгосрочной перспективе, возможно, у района появится шанс начать получать доходы в результате переориентации сельского хозяйства с производства продуктов питания на производство льна, дополнительным преимуществом которого является более простой способ проверки на наличие химического заражения. Тем не менее, даже в случае удачной реализации этого плана, пользу от него район сможет извлекать только в течение летнего сезона, а все остальное время население будет без работы, поскольку все местные предприятия уже закрыты или работают с минимальной загрузкой (это некогда приносившие неплохие доходы мукомольный завод, завод по производству огнетушителей, элеватор, текстильная фабрика и молочный завод).

Несмотря на то, что в течение нескольких последних лет федеральное правительство предпринимало определенные шаги по улучшению социальной и коммунальной инфраструктуры района: построены новая школа и новые жилые дома, проведен капитальный ремонт больницы, — местные руководители и рядовые граждане считают это недостаточным решением своих проблем. Финансовые возможности областного бюджета по-прежнему очень ограничены — по имеющимся данным, он равен 140 млн руб. в год, что соответствует примерно \$ 5 млн и в пересчете на одного человека составляет \$ 130 в год. В результате областная администрация не может удовлетворить даже самые насущные нужды населения.

В данном отчете отражены эти и другие проблемы, при учете особенностей местной социальной структуры. В заключительном разделе отчета в табл. 11 и 12 содержится сводный перечень всех проблем района и предлагаемых путей их решения технического и управленческого характера с учетом требований к содержанию и эксплуатации новых коммунальных объектов, которым они должны будут отвечать в будущем, после реконструкции, — это позволит сделать экономическую и социальную обстановку в районе более устойчивой.

Предположительно, реконструкция и переоборудование местных объектов коммунальной инфраструктуры потребует капитальных вложений на сумму, равную как минимум 3,1 млрд руб. (около \$ 110 млн), а финансирование текущих расходов — еще 21—25 млн руб./ (\$ 750—900 тыс.) в год. В табл. 12 на с. 42 данные средства приведены с разбивкой по направлениям их использования.

#### **Потребности в финансировании проектов реконструкции и переоборудования местных объектов коммунальной инфраструктуры (28,5 руб. = \$ 1)**

	В млн руб.	В млн долл. США
1	2	3
<b>Газовые</b> распределительные сети	65,0	2,300
Подключение индивидуальных домов к газораспределительной сети*	40,0	1,400
Подключение сельских населенных пунктов к газораспределительной сети*	700,0	24,600
Замена <b>водопроводного</b> оборудования	120,0	4,200
Строительство муниципальной <b>канализационной</b> системы	1000,0	35,100
<b>Отопление:</b>		
— подключение двух котельных централизованного теплоснабжения	80,0	2,800
— квартирные газовые нагреватели*	36,0	1,300
Ремонт <b>жилья</b> *	130,0	4,600
Ремонт водостоков*	400,0	14,000
<b>Общественный транспорт:</b>		
— 2 общественных автобуса, 2 школьных автобуса*	2,0	0,067
— социальное такси (стоимость за год)	0,3	0,010
<b>Дорожное покрытие:</b>		
— 25 км маршрута эвакуации*,**	75,0	2,600
— 190 км дорог без покрытия	427,0	15,000
<b>Степень готовности к чрезвычайным ситуациям**:</b>		
— школьное обучение	0,5	0,018



Продолжение таблицы

1	2	3
— телевизионный передатчик	0,9	0,030
— радиопередатчик	0,4	0,014
<b>Инвестиции в здравоохранение*:</b>		
— оборудование для вентиляции легких	1,4	0,047
— зуболечебное оборудование	0,8	0,028
— одна машина скорой медицинской помощи и оборудование	0,6	0,018
— общественная баня	1,5	0,050
<b>Услуги по обеспечению питания</b> в школах и детских садах*	22,0	0,772
Расширение площади детского дома «Рассвет»*	1,8	0,065
<b>Итого, приблизительная сумма расходов, включая текущие расходы</b>	<b>3100,0</b>	<b>110,000</b>

\* Срочные проблемы, для эффективного решения которых не предусмотрено достаточного объема средств ни в федеральном, ни в региональном, ни в местном бюджете.

\*\* Квоты, выданные агентством «Эмерком» (ГУ «Агентство по обеспечению и координации российского участия в международных гуманитарных операциях»).

Несмотря на то, что реализация российской федеральной программы по уничтожению химического оружия предусматривает решение проблем коммунальной инфраструктуры, некоторые из них все еще не решены либо их решение нельзя признать эффективным. В числе наиболее часто упоминающихся проблем можно назвать поставку газа в сельские поселения, переселение жителей из ветхого жилого фонда, оказание услуг в сфере здравоохранения и общественного транспорта (см. отдельные пункты, обозначенные «\*» в таблице выше и/или выделенные светло-серым цветом участки в табл. 12). Для решения этих проблем требуются дополнительные финансовые ресурсы — только так можно будет стабилизировать социально-экономическую ситуацию в городе и обеспечить безопасное уничтожение химического оружия в г. Щучье.

Чтобы определить наиболее приоритетные направления финансирования и создания комплексного плана действий, способного объединить всех заинтересованных в осуществлении согласованного процесса лиц, необходимо использовать механизмы мониторинга и оценки результатов реализации мероприятий. Обеспечить успех реализации мероприятий в первую очередь должно непосредственное участие в этом процессе чиновников местной администрации и представителей местной общественности.

По мнению привлеченных к работе независимых экспертов, возникшие проблемы являются настолько серьезными, представляющими угрозу для успешной реализации мероприятий по обеспечению функционирования предприятия по уничтожению химического оружия, что может возникнуть необходимость в рассмотрении альтернативных вариантов мероприятий по корректировке существующей на сегодняшний день ситуации. Так, один из альтернативных вариантов, предложенных независимыми экспертами, предполагает добровольное переселение местных жителей, при содействии российских органов власти, в определенное место с возможностью трудоустройства и получения жилья, предоставляемого на основе финансирования Программой глобального партнерства/Global Partnership, в том числе российского отделения программы. Однако эти и другие варианты не рассматриваются в рамках настоящего исследования.

## Информация общего характера

В Щучанском районе Курганской области проживает 26,2 тыс. человек, в том числе в городской местности — 10,7 тыс. (40,8%), в сельской местности — 15,5 тыс. (59,2%). В административных границах Щучанского района находится один город (Щучье — административный центр района) и 53 сельских населенных пункта, объединенных в 16 сельских администраций.

Строительство завода по уничтожению химического оружия на территории района ведется в 15 км от места его хранения. Объект по хранению химического оружия также расположен на территории района — в 7,5 км от г. Щучье и 4 км от пос. Чумляк. Он является одним из 7 хранилищ на территории России. Здесь складировано 5400 т отравляющих веществ, в том числе 2 млн артиллерийских снарядов и мин с отравляющими боеголовками. Строительство завода по уничтожению химического оружия планируется завершить в 2008—2009 годах.

На рис. 1 и 2 представлено географическое положение Курганской области и Щучанского района, а на рис. 3 — динамика основных показателей, характеризующих экономическое развитие Щучанского района.

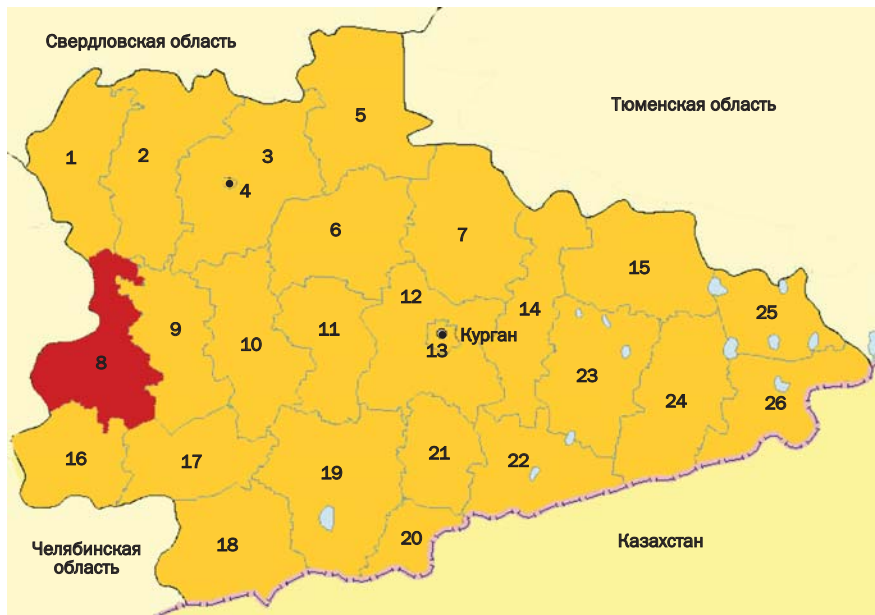
**Рис. 1. Курганская область на карте Российской Федерации**



Цифрами на карте обозначены:

- |                          |  |                            |
|--------------------------|--|----------------------------|
| 1 — Белгородская область | 14 — Ярославская область               | 27 — Республика Мордовия   |
| 2 — Владимирская область | 15 — Вологодская область               | 28 — Республика Татарстан  |
| 3 — Воронежская область  | 16 — Новгородская область              | 29 — Удмуртская Республика |
| 4 — Ивановская область   | 17 — Республика Адыгея                 | 30 — Чувашская Республика  |
| 5 — Калужская область    | 18 — Республика Ингушетия              | 31 — Кировская область     |
| 6 — Костромская область  | 19 — Кабардино-Балкарская Республика   | 32 — Нижегородская область |
| 7 — Курская область      | 20 — Карачаево-Черкесская Республика   | 33 — Пензенская область    |
| 8 — Липецкая область     | 21 — Республика Северная Осетия—Алания | 34 — Пермская область      |
| 9 — Московская область   | 22 — Чеченская Республика              | 35 — Коми-Пермяцкий АО     |
| 10 — Орловская область   | 23 — Краснодарский край                | 36 — Самарская область     |
| 11 — Рязанская область   | 24 — Ставропольский край               | 37 — Саратовская область   |
| 12 — Тамбовская область  | 25 — Республика Башкортостан           | 38 — Ульяновская область   |
| 13 — Тульская область    | 26 — Республика Марий Эл               |                            |

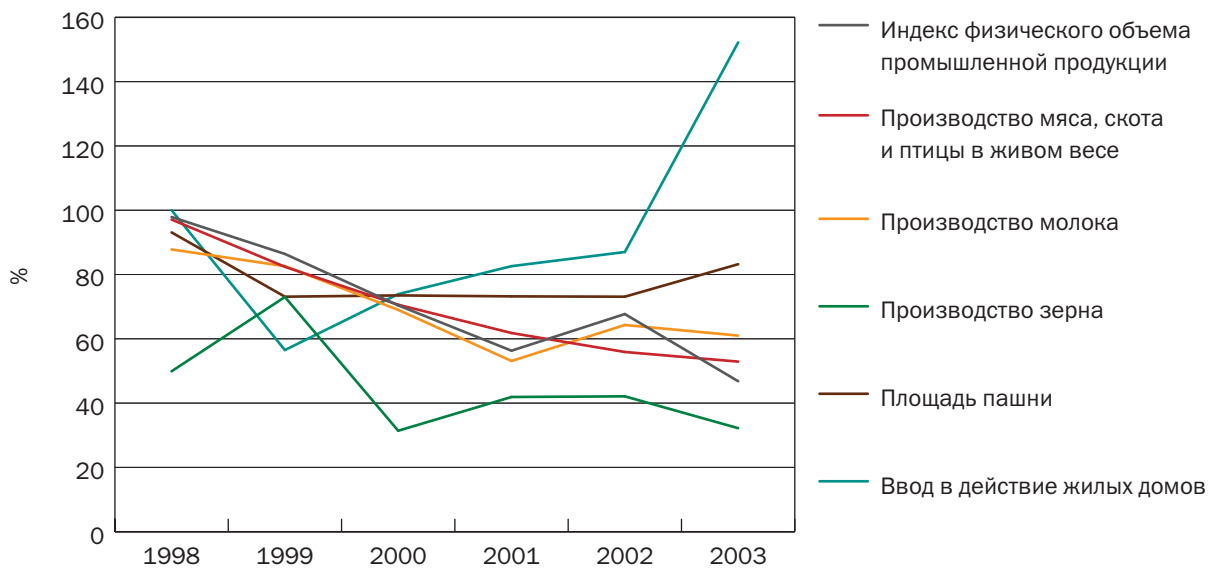
**Рис. 2. Щучанский район на карте Курганской области**



Цифрами на карте обозначены:

- |                            |                          |                           |
|----------------------------|--------------------------|---------------------------|
| 1 — Катайский район        | 10 — Мишкинский район    | 19 — Куртамышский район   |
| 2 — Далматовский район     | 11 — Юргамышский район   | 20 — Звениголовский район |
| 3 — Шадринский район       | 12 — Кетовский район     | 21 — Притобольский район  |
| 4 — г. Шадринск            | 13 — г. Курган           | 22 — Половинский район    |
| 5 — Шатровский район       | 14 — Варгашинский район  | 23 — Лебяжьеvский район   |
| 6 — Каргапольский район    | 15 — Мокроусовский район | 24 — Макушинский район    |
| 7 — Белозерский район      | 16 — Сафакулевский район | 25 — Частоозерский район  |
| 8 — <b>Щучанский район</b> | 17 — Альменевский район  | 26 — Петуховский район    |
| 9 — Шумихинский район      | 18 — Целинный район      |                           |

**Рис. 3. Динамика основных показателей, характеризующих экономическое развитие Щучанского района в 1998—2003 гг., % к 1997 г.**



Щучанский район — преимущественно сельский, почти 2/3 его населения проживают в сельской местности. Основа экономики района — сельское хозяйство и переработка сельскохозяйственной продукции. Промышленные предприятия сосредоточены в основном в г. Щучье.

## 1. Проблемы управления

### 1.1. Слабое согласование федеральных и региональных программ в отношении проблем завода по уничтожению химического оружия и развития района

На территории Щучанского района реализуются федеральные, региональные и местные программы его социально-экономического развития. Можно было бы ожидать, что, с учетом сложившейся здесь особой ситуации, реализация программ разного уровня даст синергетический эффект, обеспечит достаточно высокие стандарты жизни на территории района. Однако на практике так получается не всегда, и главная проблема, на наш взгляд, — слабая согласованность этих программ между собой.

#### Реализация федеральных программ

Федеральная целевая программа по уничтожению химического оружия в Российской Федерации, утвержденная Постановлением Правительства Российской Федерации от 21 марта 1996 г. № 305, была первой частью национального законодательства, намечающего полный план мероприятий по уничтожению химического оружия на семи заявленных объектах хранения химического оружия<sup>1</sup>. В программе установлены цели и задачи, которые продолжают оставаться актуальными и сегодня, несмотря на различные поправки и пересмотры. Эти цели таковы: 1) уничтожение химического оружия в соответствии с Конвенцией о химическом оружии (КХО), которая требует полного уничтожения его запасов к апрелю 2007 г.<sup>2</sup>; 2) уничтожение химического оружия в местах его хранения<sup>3</sup>; 3) обеспечение безопасности процесса уничтожения; 4) защита окружающей среды в местах хранения и уничтожения химического оружия.

В рамках федеральной программы Правительство России обязалось инвестировать до 10% общей стоимости объекта по уничтожению химического оружия в улучшение местной социальной инфраструктуры до начала строительства объекта. Помимо того что предполагаемые улучшения энергетической, транспортной и социальной инфраструктуры являются ключевыми для местных жителей, они также существенны, с практической стороны, для функционирования самого объекта. Большинство объектов по уничтожению химического оружия расположены в бедных, слабо развитых областях, испытывающих недостаток инфраструктуры для поддержания работы таких объектов и связанных с нею непредвиденных расходов, например на размещение персонала или аварийную эвакуацию жителей близлежащих населенных пунктов. Эти районы нуждаются в модернизации медицинского обслуживания, транспорта и систем коммуникаций, а также газо-, энерго- и водоснабжения.

С самого начала реализации Программы по уничтожению химического оружия Россия столкнулась с рядом сложностей. Несмотря на то, что КХО была ратифицирована Россией в 1997 г., вплоть до 2001 г. российские военные не могли достичь существенного прогресса в ее реализации в связи с экономическими сложностями постсоветского периода и отсутствием должной координации между федеральными структурами. В 2001 г. российское правительство стало уделять больше внимания проблемам уничтожения химического оружия. Ответственность за реализацию федеральной программы была передана от Министерства обороны в Агентство по боеприпасам, которое в 2004 г. было преобразовано в Федеральное агентство по промышленности при Министерстве промышленности и энергетики.

За последние несколько лет расходы России на уничтожение химического оружия значительно увеличились: с \$ 20 млн в 2000 г. до \$ 120 млн в 2001 г., \$ 393 млн в 2005 г. На 2006 г. запланировано \$ 644 млн.

Другие страны активизировали содействие России в уничтожении химического оружия. Существенную помощь начиная с середины 1990-х годов обеспечили США и Германия: с помощью Соединенных Штатов строится объект по уничтожению химического оружия в г. Щучье, а с помощью Германии — в пос. Горный Саратовской области. На встрече стран «группы восьми» 27 июня 2002 г. в Кананаскисе (Канада) было решено проявить новую инициативу по сокращению угрозы — создать Глобальное партнерство против распространения оружия и материалов массового поражения. В рамках этой инициативы в следующие 10 лет должно быть собрано \$ 20 млрд для поддержки совместных проектов в России, первоначально направленных на нераспространение

<sup>1</sup> Семь официально объявленных арсеналов расположены в пос. Горный (Саратовская область), г. Камбарка и г. Кизнер (Удмуртская Республика), пос. Леонидовка (Пензенская область), пос. Марадьковский (Кировская область), г. Почеп (Брянская область) и г. Щучье (Курганская область).

<sup>2</sup> Россия потребовала от Организации по запрещению химического оружия продлить срок полного уничтожения химического оружия на территории Российской Федерации до 2012 г. Решение по этому поводу еще не принято.

<sup>3</sup> Первоначально Россия согласилась осуществлять уничтожение химического оружия на одном заводе, транспортируя туда запасы химического оружия, хранящиеся в разных районах страны, так как это являлось условием для предоставления американской помощи. Однако в последней версии плана, в настоящее время ожидающего одобрения, предлагается осуществлять уничтожение химического оружия рядом с местами его хранения.

оружия массового уничтожения, разоружение, против терроризма и на решение проблем ядерной безопасности. Уничтожение химического оружия было выбрано в качестве главного приоритета.

В области химического разоружения Россия в настоящее время сотрудничает с 13 государствами (Канада, Чешская Республика, Финляндия, Германия, Италия, Нидерланды, Новая Зеландия, Норвегия, Польша, Швеция, Швейцария, Великобритания и США), а также структурами ЕС и стремится выполнить работы по частичному уничтожению химического оружия в срок — к апрелю 2007 г. должно быть уничтожено 20% его запасов. Для этого была пересмотрена Федеральная программа по уничтожению химического оружия — соответствующее постановление правительства должно быть принято осенью 2005 г. Согласно пересмотренной программе, полное уничтожение химического оружия запланировано в пос. Горный к концу 2005 г. Объекты по уничтожению в Камбарке и пос. Марадыковский должны начать функционировать в 2006 г. Объект по уничтожению в г. Щучье, финансируемый Россией, США и другими странами—донорами Глобального партнерства, по плану начнет работу в конце 2008 г. или в начале 2009 г. Объекты в Кизнере, Леонидовке и Почепе начнут работать также в 2008—2009 гг.

Это новое ускоренное «расписание» делает практически невыполнимыми обязательства российского правительства закончить инвестиции в социальную инфраструктуру территории до начала строительства на ней объекта по уничтожению химического оружия. Главные инвестиции идут прямо в строительные проекты, инвестиции же в социальную инфраструктуру не опережают их, а идут параллельно, что вызывает недовольство местного населения.

**Успех Федеральной программы по уничтожению химического оружия зависит от понимания ее целей и сроков реализации мероприятий, тем не менее многие аспекты остаются неясными.** Как, например, понимать статью о 10%-м инвестировании в объекты социальной инфраструктуры? При стоимости объектов по уничтожению химического оружия от \$ 300 млн до \$ 1,5 млрд, объем инвестиций, выделяемых для развития местной инфраструктуры, значительно варьирует от места к месту, вызывая рост недовольства в некоторых населенных пунктах, участвующих в программе. Сохраняется также значительная неопределенность в отношении того, когда обещанные инвестиции поступят.

Сотрудники администрации Курганской области и Щучанского района считают, что эффективность реализации федеральной программы была бы значительно выше, а перспективы долгосрочных положительных изменений — значительно лучше, если были бы налажены более гибкие механизмы сотрудничества между региональными и местными органами власти и местным населением. Например, из-за нехватки местных распределительных сетей жители г. Щучье не могут получать газ из построенного в рамках программы магистрального газопровода, что неоднократно упоминалось в интервью как пример слабого сотрудничества и планирования. Другой пример — за счет инвестиций в социальную инфраструктуру была отремонтирована городская больница, однако для ее полноценной работы не хватает сотрудников.

Таким образом, отсутствие скоординированности, проблемы с финансированием содержания и обслуживания недавно построенных или отремонтированных объектов во многом сводят на нет усилия по улучшению жизни населения в районах хранения и уничтожения химического оружия.

Другой проблемой стала ликвидация социальных льгот для жителей зоны защитных мероприятий (ЗЗМ), определенной правительством области в радиусе 15—20 км вокруг арсеналов химического оружия и объектов по его уничтожению. До 2005 г. жители ЗЗМ имели право на специальные социальные льготы, например бесплатное медицинское обслуживание. С января 2005 г., с вводом в действие Федерального закона № 122<sup>4</sup>, эти льготы были отменены. В настоящее время Николай Безбородов, депутат Государственной Думы от Курганской области, ведет работу по восстановлению социальных льгот для граждан, проживающих в ЗЗМ.

Безусловно, после ликвидации социальных льгот чиновники могли бы изыскать другие возможности способствовать будущему устойчивому развитию территории и безопасности жителей г. Щучье. Так, в прошлом году для иностранных и местных инвесторов, работающих в рамках Федеральной программы по уничтожению химического оружия, был установлен благоприятный режим налогообложения. Такой режим можно было бы установить на длительный период для всех инвесторов в Щучанский район и таким образом повысить конкурентоспособность последнего. Представители Курганской области<sup>5</sup> также говорили о необходимости принятия федерального закона, обеспечивающего дополнительную компенсацию людям и юридическим лицам, пострадавшим в результате инцидента, связанного с хранением и уничтожением химического оружия.

В реализации Федеральной программы по уничтожению химического оружия важную роль должны играть общественные и гражданские организации. В Щучанском районе под руководством районной администрации активно работает Комитет общественных советников. Он главным образом вовлечен в информационную и коор-

<sup>4</sup> Федеральный закон от 22 августа 2004 г. № 122-ФЗ «О внесении изменений в законодательные акты Российской Федерации в свете принятых федеральных законов «Об изменениях и дополнениях к федеральным законам «Об общих принципах исполнения законодательной (представительской) власти на территории субъектов Российской Федерации» и «Об основных принципах местного самоуправления в Российской Федерации».

<sup>5</sup> См., например, выступление В.З. Пономарева, председателя Курганской областной думы, «Разработка и реализация законодательства, регулирующего уничтожение химического оружия в Российской Федерации», на 5-м форуме «Национальный диалог», организованном Российским Зеленым Крестом, 11—12 ноября 2003 г. (М.: ИД «Ракурс», 2004).

динационную деятельность, но участвует и в процессе принятия решений. По данным на конец марта 2005 г., состоялось 37 заседаний комитета. Неправительственная организация «Российский Зеленый Крест» также играет заметную роль в обеспечении прозрачности процесса уничтожения химического оружия, работая в информационном центре и организуя ежегодный форум «Национальный диалог» по вопросам уничтожения химического оружия, проводя общественные слушания, независимые исследования, оценки риска и тренировки по подготовке к чрезвычайным ситуациям.

Пока неизвестно, найдут ли отражение в новой версии Федеральной программы по уничтожению химического оружия вышеперечисленные проблемы, но взаимопонимание между всеми заинтересованными сторонами, улучшение координации между федеральными, региональными и местными властями, а также активное участие в реализации программы местных гражданских организаций могло бы гарантировать ее долгосрочный успех.

### Реализация региональных программ

Органы власти Курганской области занимаются проблемами Щучанского района. В структуре областной администрации работает специальный отдел конвенциональных проблем и реабилитации территорий, который содействует реализации федеральной программы и координирует ее с областными программами (в частности, по развитию инфраструктуры). Проблема, однако, заключается в том, что **потребности района недостаточно учитываются в областных программах** социально-экономического развития. Хотя и неофициально, но при распределении областных средств учитывается поступление в район дополнительных средств по федеральным каналам. Например, несмотря на наличие проектной документации, финансирование газификации г. Щучье за счет средств областного бюджета на 2005 г. не предусмотрено.

В то же время есть проблемы и с финансированием из федеральных источников потребностей именно района, а не завода по уничтожению химического оружия. Так, выделенных по федеральной программе на 2005 г. 29 млн руб. на газификацию г. Щучье явно недостаточно (реальная потребность в финансировании в 2,4 раза выше). Вместо объединения возможностей Федерации и региона, мы получаем обратный эффект, когда район «выпадает» из поля зрения обеих сторон.

## 1.2. Развитие местного самоуправления

Проблема повышения эффективности работы местной администрации является общероссийской. Условия деятельности органов местного самоуправления сложны и, к сожалению, в целом имеют тенденцию к ухудшению в контексте последних реформ. Это касается снижения финансовой и вообще ресурсной автономии и, следовательно, проведения собственной социально-экономической политики; усиления политического, экономического и организационного контроля со стороны региональных властей; большого комплекса оперативных проблем в связи с изменениями в административно-территориальном устройстве и перераспределением полномочий между уровнями управления.

Однако даже в этих условиях у муниципалитетов есть возможность проводить активную социально-экономическую политику, ориентированную на конструктивное сотрудничество со всеми уровнями власти, на развитие отношений с инвесторами и предпринимательским сообществом в целом, на внедрение демократических методов управления, нахождение консенсуса в диалоге с населением. Можно привести целый ряд примеров того, как благодаря активной позиции администрации муниципальные образования серьезно улучшают свой имидж и добиваются заметного прогресса в социально-экономическом развитии. Например, город Дзержинский (Московская область), с населением около 40 тыс. человек, получил широкую известность благодаря активной позиции и успехам местной администрации, особенно в области проведения прогрессивной социальной политики и планирования инфраструктурного развития. Город Бор (Нижегородская область), в котором проживает 62 тыс. человек, являясь лидером среди российских муниципальных образований по объему прямых инвестиций на душу населения, известен проводимыми там рыночными реформами, высоким качеством предоставления муниципальных услуг и высоким уровнем гражданского участия в решении вопросов местного управления.

В этой связи для Щучанского района было бы целесообразно обратить внимание на дальнейшее развитие реального местного самоуправления, так как многие вышеперечисленные задачи будут успешно решены только при условии активизации населения. Одной «опеки» федеральных и региональных властей для этого недостаточно.

В качестве направлений дальнейшего совершенствования деятельности органов МСУ **могут быть рекомендованы:**

- повышение открытости и прозрачности деятельности местной администрации;
- повышение квалификации ее сотрудников, особенно в контексте быстро идущих рыночных реформ;
- содействие в формировании местного сообщества, которое нужно ориентировать на решение актуальных для района задач.

Органам МСУ Щучанского района в этом направлении **может быть оказано содействие** с привлечением консультантов в таких сферах, как:

- обучение сотрудников администрации, депутатов и лидеров общественных организаций технологиям развития МСУ, общественного участия, частно-государственного партнерства;

- реализация, при условии общественного участия, одного или нескольких пилотных проектов, связанных не только с проблемами УХО, но и с другими вопросами местного самоуправления (например, общественные кампании по улучшению общественной инфраструктуры, бюджетные слушания, разработка стратегии развития района и пр.).

## 2. Проблемы экономического развития

---

### 2.1. Отсутствие стратегии социально-экономического развития района

Отсутствие стратегии развития — четко сформулированной, согласованной со всеми заинтересованными сторонами, получившей общественную поддержку, — является одной из системных проблем Щучанского района. Отсутствие видения района (демография, экономика, социальная сфера и пр.) в долгосрочной перспективе (минимум на 10—15 лет), оценки условий, системы приоритетов накладывает негативный отпечаток на его социально-экономическое развитие.

Между тем именно для Щучанского района — с учетом прежде всего наличия здесь хранилища химического оружия и строительства завода по его уничтожению — **долгосрочная стратегия социально-экономического развития** крайне необходима. В настоящий момент остаются открытыми следующие вопросы:

- что станет с районом после 2009 г., когда завод по уничтожению химического оружия будет построен?
- как повлияет работа завода на основные отрасли экономики района — сельское хозяйство и переработку сельхозпродукции?
- как в этой связи будут выстраиваться отношения с Федерацией и областью?

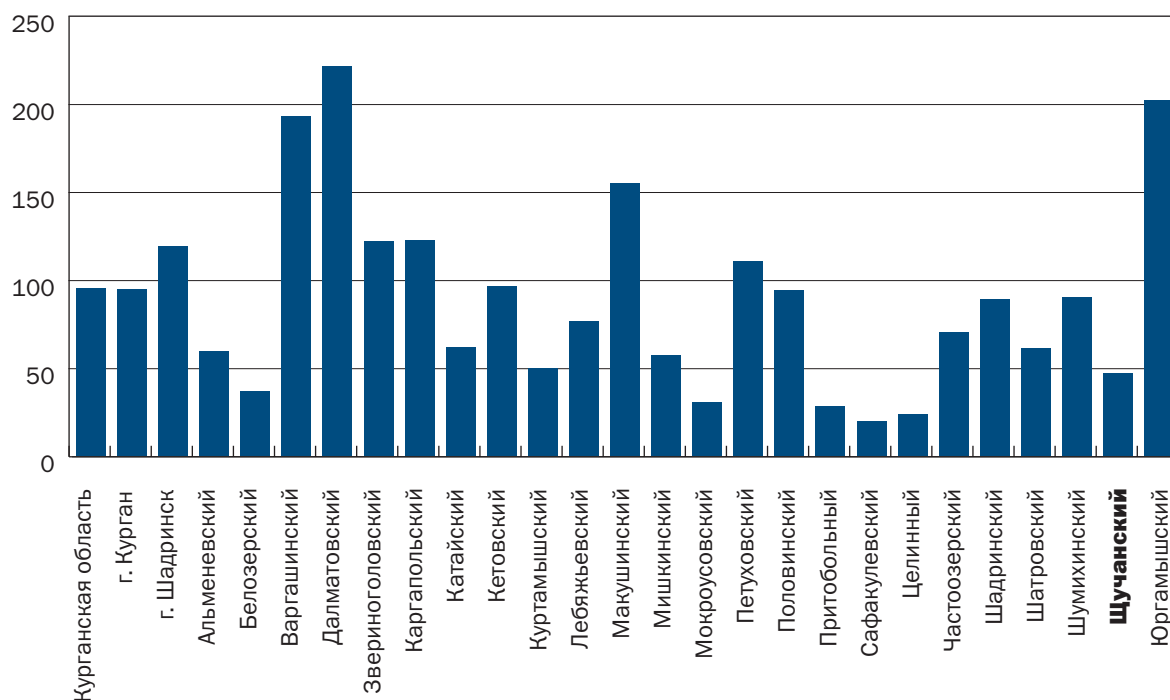
Ни у представителей власти Щучанского района, ни у местного населения ответов на эти вопросы нет. Неопределенной остается перспектива улучшения трудоустройства населения, получения социальных льгот и экономической компенсации, а также улучшения инвестиционного климата в районе в связи с участием в реализации целевой федеральной программы. В свете подобной неопределенности становятся понятными проблемы, возникающие у представителей делового сообщества в процессе разработки ими бизнес-планов. Сохранит ли район инвестиционную привлекательность при наличии этих трудностей? Привлечет ли коммерческие предприятия, расположенные вблизи завода по уничтожению химического оружия, возможность получить специальные налоговые стимулы или их отпугнет перспектива «запятнать репутацию» сомнительным соседством с запасами химического оружия? Смогут ли предприниматели каким-либо образом компенсировать возможные экономические потери из-за соседства с заводом по его уничтожению?

В отсутствие значимой информации, необходимой для принятия решений по таким вопросам, как землепользование, инфраструктурное развитие и финансовое планирование, у местных властей могут возникнуть проблемы при разработке эффективной стратегии развития, не говоря уже о трудностях, возможных в ходе координации стратегий развития с региональными и федеральными органами власти. Между тем у местных жителей, которые прекрасно видят и понимают сложившуюся неопределенную ситуацию, есть небольшой выбор. Они либо будут уезжать из района, что они и делали до сих пор, либо, оставаясь равнодушными к происходящим переменам, не станут защищать свои гражданские права и в конечном счете лишатся их.

### 2.2. Низкая инвестиционная привлекательность и конкурентоспособность района

Общая проблема низкой инвестиционной привлекательности периферийных российских муниципальных образований осложняется специфическими условиями Щучанского района. Одной из наиболее серьезных, хотя и официально не афишируемых проблем, значительно снижающей инвестиционную привлекательность и конкурентоспособность района, является проблема химифобии, причем как у местного населения, являющегося потребителем сельскохозяйственной продукции района, так и у потенциальных инвесторов. «Сделано в Щучьем» сейчас воспринимается как «этот продукт опасен!». Так что большая работа, проводимая российскими и иностранными организациями, в частности Зеленым Крестом, и направленная на информирование населения о реальном состоянии дел по проекту уничтожения химического оружия, должна быть подкреплена продуманным маркетингом территории.

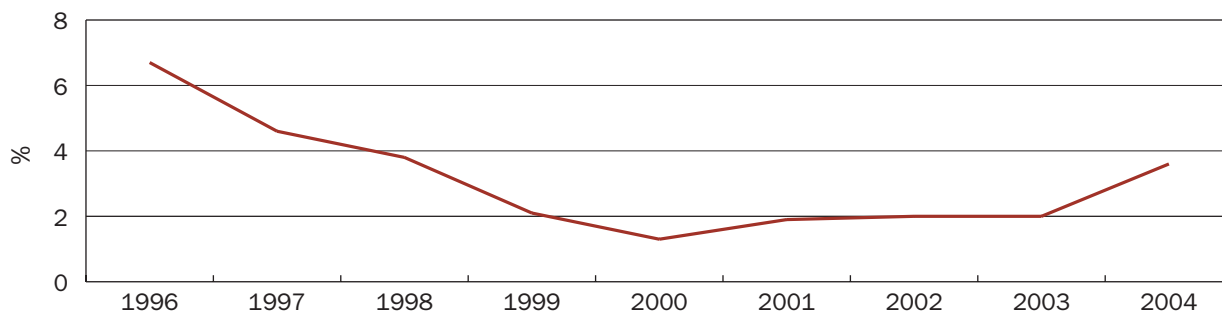
**Рис. 4. Индекс физического объема промышленной продукции (работ, услуг), 2003 г. к 1997 г. (включая малые, совместные предприятия и промышленные производства при непромышленных организациях; в сопоставимых ценах, в процентах)**



### 2.3. Безработица и слабый кадровый потенциал

Для России в настоящее время характерен высокий уровень как структурной, так и скрытой безработицы. Это объясняется не только неэффективностью системы образования, но и пассивностью значительной части населения, неспособностью или нежеланием адаптироваться к новым, рыночным условиям. Все это происходит на фоне нарастающей потребности в квалифицированных кадрах, которая в ближайшем будущем будет только увеличиваться.

**Рис. 5. Уровень зарегистрированной безработицы в Щучанском районе в 1996—2004 гг.**



Уровень зарегистрированной безработицы в Щучанском районе существенно ниже, чем реальной. Среди безработных преобладают женщины, а также жители сельских поселений. Достаточно большой процент безработных составляют молодые люди в возрасте от 16 до 29 лет (табл. 1).



**Таблица 1. Численность лиц, состоявших на учете в службе занятости в 2004 г.**

	Всего	Из них		
		Молодежь 16—29 лет	Женщины	Проживающие в сельской местности
Состояло на учете на начало года	195	41	120	102
Принято на учет	797	251	424	383
Снято с учета	630	193	307	312
Состоит на учете на конец года	362	99	237	173
Из них лица, которым назначено пособие по безработице	323	95	210	156

В сельской местности проживает 6904 граждан трудоспособного возраста, что составляет 42,9% от районного показателя. Численность не занятых никакими видами деятельности в целом по сельским Советам составила 2957 человек, при этом уровень общей незанятости к январю 2005 г. достиг 42,8%. Основной причиной сокращения занятости в сельской местности является **спад сельскохозяйственного производства**, произошедший, в частности, из-за сокращения по причине химофобии спроса на сельхозпродукцию, производимую в Щучанском районе. Сокращение объемов производства повлекло за собой рост безработицы. Наибольшее количество незанятых зафиксировано в Петровском сельсовете (67,0%), Пуктышском сельсовете (66,8%), Тунгуйском сельсовете (51,1%), Николаевском сельсовете (47,9%), Сухоборском сельсовете (38,7%). Высокий уровень незанятости на территории перечисленных сельсоветов объясняется также **отсутствием транспортной доступности** к районным центрам сел Песчанское, Петровское, Николаевка и **отсутствием каких-либо предприятий** в д. Лесная Поляна Сухоборского сельсовета. Доставкой работников из сел к месту работы работодателя не занимаются, исключением является ОАО «Магнитострой» доставляющее работников к месту стройки.

**Основными причинами безработицы среди молодежи** являются ее низкая конкурентоспособность на рынке труда, неподготовленность к новым трудовым отношениям, несоответствие профессиональной подготовки потребностям рынка, недостаточная мотивация к труду, низкий уровень оплаты труда, отсутствие вакансий. Высокий уровень безработицы в этой социально-демографической группе в свою очередь ведет к росту асоциальных проявлений — преступности, наркомании, насилию. Поэтому молодые специалисты без опыта работы, окончившие профессиональные учебные заведения, нуждаются в особой помощи государства.

В районе уже сейчас существует более 1000 вакансий (табл. 2). Уже сейчас в учреждениях социальной сферы, особенно в сельской местности, ощущается острая нехватка специалистов. Притока новых кадров нет, многие специалисты уже вступили в пенсионный возраст.

**Таблица 2. Потребность в рабочей силе**

	Число предприятий	Потребность в работниках для замещения свободных рабочих мест (человек)	
		Всего	В том числе рабочих
Промышленность	8	42	30
Сельское хозяйство	6	173	159
Транспорт и связь	4	9	5
Строительство	6	138	110
Торговля	5	12	10
ЖКХ	5	60	31
Здравоохранение	7	223	210
Управление	11	332	305
Другие отрасли	43	200	180

Большое влияние на занятость населения Щучанского района оказало строительство объектов социально-культурного назначения в рамках реализации Федеральной программы по уничтожению запасов химического оружия. СП «Отель» уже проводит набор обслуживающего персонала в гостиницу для иностранных специалистов.

Из 300 вакансий 50 заняты жителями Щучанского района, 15 из них из числа безработных. Однако для местного населения попасть на работу в гостиничный комплекс достаточно сложно. Во-первых, предъявляются достаточно высокие требования, а во-вторых, многие люди оказались морально не готовы работать в сфере обслуживания и сервиса. Высоким требованиям отвечают относительно успешные и, главное, уже занятые люди. Так, в кемпинг перешли работать учительницы английского языка, воспитатели детских садов и т.д.

В ближайшем будущем, после ввода в действие завода по переработке химического оружия, район столкнется **со значительным дефицитом квалифицированных кадров**. По оценкам экспертов, на заводе будет создано до 3000 рабочих мест с достаточно высокими квалификационными и дисциплинарными требованиями.

Возможны два варианта решения проблемы: работа «внешних» специалистов вахтовым методом (в этом случае нужно приступить к решению вопроса о размещении и социальном обеспечении этих работников) или обучение местных жителей, и в этом случае уже сейчас надо начинать заниматься организацией подобного обучения. Вероятнее всего, будет выбрана комбинация из этих двух вариантов.

#### **2.4. Экономическая оторванность от района завода по уничтожению химического оружия**

Теоретически строительство завода должно обеспечить создание новых рабочих мест для местного населения и оздоровить местную экономику путем стимулирования открытия коммерческих предприятий — магазинов и предприятий общественного питания, в которых будут обслуживаться рабочие, занятые на строительстве объекта, что также откроет дорогу дополнительным налоговым поступлениям. В действительности ситуация выглядит совершенно иначе. Ожидаемый положительный эффект от строительства завода оказался для местных организаций и предприятий минимальным. В целом, можно говорить о том, что положительные моменты, в том числе возможность использовать для реализации проекта финансовые средства, предоставленные федеральным бюджетом и международными организациями, оказались «перекрыты» негативными условиями, а именно неблагоприятным соседством с запасами химического оружия и ухудшением состояния местной инфраструктуры вследствие транспортировки тяжелогрузного строительного оборудования и стройматериалов.

На этапе подготовки к пуску завода в эксплуатацию, безусловно, возникнет необходимость в укомплектовании завода персоналом. Однако до тех пор, пока не будут предприняты усилия по набору и обучению местного населения, участие жителей города в реализации проекта по уничтожению запасов химического оружия останется под вопросом. Кроме того, присутствие завода может самым невыгодным образом сказаться на развитии местной экономики, по крайней мере до тех пор, пока владельцы завода по уничтожению химического оружия и представители местной администрации не определят те области, в которых могло бы осуществляться эффективное взаимодействие завода с местной экономикой. **Сегодня же мы наблюдаем параллельное развитие двух реальностей в пределах одного района, вследствие чего происходит нарастание напряженности и противоречий между местным сообществом и уровнями административного управления.** В одной реальности будет существовать завод по уничтожению химического оружия, обеспечивающий более высокие доходы и более высокое качество жизни для своих сотрудников и функционирующую коммунальную инфраструктуру (газо-, водоснабжение и т.д.), в другой реальности — за пределами завода — будут жить люди с низким уровнем дохода и низким уровнем жизни, которым доступна коммунальная инфраструктура, не соответствующая современным стандартам.

### **3. Проблемы развития жилищно-коммунального комплекса Щучанского района**

---

Обеспеченность населения Щучанского района жильем составляет 19,3 м<sup>2</sup> общей площади на человека, в городской местности — 16,1 м<sup>2</sup>, в сельской — 21,5 м<sup>2</sup>. В среднем по всем муниципальным образованиям Курганской области обеспеченность населения жильем составляет 19,1 м<sup>2</sup> на человека.

Общая площадь жилищного фонда Щучанского района составляет 505,2 тыс. м<sup>2</sup>, из них 172,2 тыс. м<sup>2</sup> (34,1%) находится в г. Щучье. В основном это многоквартирные дома. Общая площадь жилья в многоквартирных домах составляет 37,6 тыс. м<sup>2</sup>, здесь проживает 1,9 тыс. человек, т.е. 17,8% городского населения. Многоквартирные дома имеют различные виды удобств (центральное отопление и водопровод, канализация, санузел, ванная комната, газовая или электрическая плита). Центрального газоснабжения в Щучанском районе пока нет (в настоящее время ведется строительство газопровода), снабжение населения газом осуществляется путем доставки сжиженного газа в цистернах либо баллонах. Централизованным горячим водоснабжением многоквартирные дома практически не оборудованы.

Почти 90% населения Щучанского района проживает в индивидуальных домах, в которых из всех видов вышеперечисленных удобств изначально есть только центральный водопровод. Водопровод имеется в 39% инди-

видуальных домов в г. Щучье и в 27% домов в сельских населенных пунктах (примерно в 27 из 53). Отопление в этих домах печное (местное).

В табл. 3 представлена информация о степени благоустроенности жилья в Щучанском районе по сравнению со средними данными по Курганской области.

**Таблица 3. Благоустройство жилищного фонда (на конец 2003 г., %)**

Наименование территории	Удельный вес общей площади жилищного фонда, оборудованного:					
	водопроводом	канализацией	центральным отоплением	горячим водоснабжением	газовыми плитами	ваннами (душем)
Курганская область	48,1	44,7	49,6	34,1	84,3	40,0
Щучанский район	31,0	16,0	33,3	3,9	72,1	9,7

В приложении 2 представлены данные о степени благоустройства жилищного фонда во всех муниципальных образованиях Курганской области. В Щучанском районе она ниже, чем в целом по Курганской области и среди входящих в ее состав муниципальных образований.

Цены и тарифы на жилищно-коммунальные услуги (содержание и ремонт жилья, включая вывоз твердых бытовых отходов, водоснабжение, водоотведение, отопление) для населения устанавливает администрация Щучанского района. Последний раз цены и тарифы были установлены в феврале 2002 г. (введены с 1 марта 2002 г.), и с тех пор не изменялись. При этом в 2003 г. в среднем по России цены и тарифы на жилищно-коммунальные услуги для населения повысились на 28%, в 2004 г. — на 23% и только за январь 2005 г. выросли на 22%.

На фоне того, что цены и тарифы на жилищно-коммунальные услуги не повышались с марта 2002 г., в Щучанском районе отмечается **очень низкий уровень возмещения населением затрат на предоставление жилищно-коммунальных услуг**, один из самых низких в Курганской области. В табл. 4 представлены данные Комитета государственной статистики Курганской области о стоимости всех жилищно-коммунальных услуг (ЖКУ) и их возмещении населением. Под всеми жилищно-коммунальными услугами понимается содержание и ремонт жилья, водоснабжение, водоотведение, отопление, газо- и электроснабжение.

**Таблица 4. Стоимость ЖКУ и уровень возмещения населением затрат на их предоставление (сентябрь 2004 г.)**

Наименование территории	Полная стоимость ЖКУ, руб./м <sup>2</sup>	Установленная стоимость ЖКУ для населения, руб./м <sup>2</sup>	Фактическое возмещение затрат населением, руб./м <sup>2</sup>	Уровень возмещения затрат населением, %	
				Установленный	Фактический
Курганская область	32,46	26,12	22,13	80,46	68,16
Щучанский район	41,35	35,77	18,20	86,51	44,01

Установленный нормативными документами уровень возмещения затрат на предоставление ЖКУ населением составляет 86,5%, при этом фактический уровень платежей граждан составил 44% от полной стоимости ЖКУ. Фактические платежи являются такими низкими потому, что имеется задолженность населения по оплате ЖКУ, значительной части граждан предоставляются льготы, а также субсидии на оплату ЖКУ. При этом необходимо учитывать, что в соответствии с Постановлением Правительства РФ от 26 августа 2004 г. №441 «О федеральных стандартах оплаты жилья и коммунальных услуг и порядке возмещения расходов на капитальный ремонт жилья на 2005 год» стандарт уровня платежей граждан за жилье и предоставляемые коммунальные услуги в целом по всем видам этих услуг на 2005 г. установлен в размере 100%.

Такая ситуация с платежами за ЖКУ не могла не сказаться на качестве обслуживания жилья и предоставления коммунальных услуг, а также на финансовом положении предприятия, осуществлявшего оказание услуг населению и другим потребителям. Это муниципальное унитарное предприятие «ПОКХ» в настоящее время находится в последней стадии банкротства — конкурсном производстве. Вместо него содержание и ремонт инженерной инфраструктуры и многоквартирных домов в г. Щучье и некоторых других населенных пунктах осуществляют два вновь образованных предприятия:

- муниципальное унитарное предприятие «Щучьетеплосервис» — осуществляет теплоснабжение, содержание и ремонт многоквартирных домов, вывоз твердых бытовых отходов;
- муниципальное унитарное предприятие «Нептун» — осуществляет водоснабжение, водоотведение, вывоз жидких бытовых отходов (помимо г. Щучье, оно выполняет работы еще в трех населенных пунктах — с. Нефанское, с. Чумляк и пос. Плановый).

В остальных населенных пунктах (селах, деревнях и поселках) Щучанского района обслуживание имеющейся инженерной инфраструктуры осуществляют сельские администрации.

Несмотря на относительно непродолжительный период работы (с сентября 2004 г.), МУП «Щучьетеплосервис» и МУП «Нептун» уже имеют значительный размер дебиторской задолженности. Если в ближайшем будущем не будут приняты соответствующие меры, эти предприятия могут повторить судьбу МУП «ПОКХ».

Координирует деятельность предприятий жилищно-коммунального комплекса Щучанского района первый заместитель главы муниципального образования, он же заместитель по финансам и экономике. **Специального органа (комитета, отдела), отвечающего за развитие жилищно-коммунального комплекса муниципального образования в структуре местной администрации нет.**

В настоящее время в таких сферах, как жилищно-коммунальный комплекс, дорожное хозяйство и внешнее благоустройство, а также транспортное обслуживание населения, существует ряд проблем, решение которых позволит улучшить среду обитания жителей Щучанского района, повысить его инвестиционную привлекательность. Далее представлено описание проблем в вышеуказанных сферах, а также существующие или возможные пути их решения.

#### 3.1. Газификация

В 2000 г. было начато, а в 2003 г. закончено строительство газопровода высокого давления Песчанокаледино — Шумиха — Щучье протяженностью 104,5 км. Также построена газораспределительная станция, расположенная на северо-востоке от г. Щучье. Эти объекты построены за счет средств федерального бюджета, выделяемых на строительство социальной инфраструктуры в связи со строительством завода по уничтожению химического оружия, а также при финансовой поддержке Италии и Канады.

В настоящее время магистральный газопровод подведен, но сетей до г. Щучье и внутригородских нет. Строительство сетей газоснабжения и распределительных газопроводов жилой застройки г. Щучье предусмотрено государственным оборонным заказом на 2005 г. Ввод в действие объектов запланирован на 2006 г.

В приложении 1 представлен перечень объектов социальной инфраструктуры, которые планируется построить в месте размещения объекта по уничтожению химического оружия (известного как объект 1597), в рамках оборонного заказа Российской Федерации на 2005 г.

В настоящее время проводится газификация г. Щучье, но **газификация сел Щучанского района не предусмотрена. Проведение централизованного газоснабжения в многоквартирные дома на настоящем этапе не планируется.**

В сфере газоснабжения остается также неразрешенной **проблема по закреплению за муниципальными образованияами** (г. Щучье и Щучанский район) **прав собственности** на построенные и планируемые к строительству газопроводы.

На 2005 г. выделено 28 млн руб., которых будет достаточно для проведения газопровода до Центральной районной больницы (ЦРБ) либо до вновь построенного жилого городка (17 коттеджей, два 48-квартирных и один 72-квартирный жилой дом).

В г. Щучье 37% многоквартирных домов относятся к категории ветхого жилья, и их жители должны переселяться в жилье надлежащего технического состояния. В связи с этим не должно проводиться переоборудование таких домов с целью снабжения сетевым газом.

Перевод жилых домов на снабжение сетевым газом позволит уменьшить размер платежей граждан. В 2004 г. тариф, установленный для населения при снабжении сетевым газом, составлял 0,93 руб./м<sup>3</sup>, при снабжении сжиженным газом — 8 руб./м<sup>3</sup>. Учитывая, что норматив потребления сетевого газа составляет 23,9 м<sup>3</sup> на человека в месяц, а сжиженного — 5,4 м<sup>3</sup>, переход на сетевой газ позволит уменьшить размер платежа в расчете на одного человека с 43,5 руб. в месяц до 22,2 руб.

Жители индивидуальных домов должны будут подключаться к газораспределительным газопроводам самостоятельно. Стоимость подключения с установкой котла для отопления дома составляет, по экспертным оценкам, 18 тыс. руб. Учитывая, что среднедушевой месячный денежный доход около 89,5% домохозяйств Щучанского района ниже прожиточного минимума (2183 руб., или \$ 77, на душу населения), **оплатить подключение газа гражданам самостоятельно будет очень проблематично.** Поэтому **необходимо разрабатывать механизмы финансовой помощи населению либо на кредитной основе** (когда, например, правительство Курганской области берет на себя обязательства по погашению процентов по кредитам, а население погашает тело кредита), **либо на основе софинансирования.**

#### 3.2. Водопровод

Источником водоснабжения г. Щучье является месторождение подземных вод рядом с с. Чумляк. В 2000 г., в связи с полным износом магистрального водовода, начато строительство водовода Чумляк — Щучье протяженностью 14,5 км за счет средств федерального бюджета. Водовод с водозабором и станциями II и IV подъема предназначен для обеспечения водой населения и предприятий г. Щучье, пос. Плановый и с. Чумляк. В мае 2004 г. во-

довод, выполненный из полиэтиленовой трубы D315мм в две нити (основной и резервный), был принят в эксплуатацию и заменил действовавший ранее. Использование при строительстве водовода из полиэтиленовых труб вместо стальных имеет ряд преимуществ: при строительстве не проводятся изоляционные и сварочные работы, упрощается сама процедура укладки труб в траншею, сокращаются расходы и сроки строительства.

Поскольку **подаваемая вода не соответствует действующим санитарным нормам**, в частности в ней завышено содержание железа, брома, ванадия, бора, строится станция очистки воды (за счет средств федерального бюджета), одна на станции II подъема, другая на станции IV подъема. Оба проекта финансируются из федерального бюджета.

**Водопроводные разводящие сети в г. Щучье**, протяженностью около 60 км, **находятся в критическом техническом состоянии**, их износ составляет практически 100%. Необходима замена разводящих сетей и строительство новых. Такое строительство запланировано — тоже за счет средств федерального бюджета. Процесс строительства разбит на 4 очереди, начало строительства первой очереди запланировано на апрель 2005 г., в 2006 г. она должна быть сдана в эксплуатацию. Водоразводящие сети пройдут по г. Щучье от станции IV подъема. В перспективе водоразводящие сети будут подведены к городским очистным сооружениям и в с. Нифанское.

Поскольку г. Щучье имеет серьезные проблемы, связанные с подтоплением, трубопроводы, проложенные в земле, очень быстро приходят в негодность. Поэтому при строительстве необходимо использовать трубопроводы из материалов, не подверженных коррозии.

Окончание строительства водопроводных сетей будет означать, что необходимо осуществить надлежащую приемку-передачу построенных объектов в муниципальную собственность г. Щучье и организовывать надлежащее содержание и ремонт водопроводного хозяйства.

Как бы эффективно ни была выстроена система управления имуществом, без соответствующего возмещения затрат предприятий на производство услуг невозможно организовать надлежащее содержание и ремонт водопроводного хозяйства. В табл. 5 приведено сравнение стоимости водоснабжения в г. Щучье со средними показателями по Российской Федерации и Курганской области.

**Таблица 5. Стоимость водоснабжения для населения (2004 г., руб.)**

Наименование территории	Стоимость услуги в расчете на 1 чел. в месяц, руб.	Возмещение затрат на предоставление услуги за счет платежей населения по установленным для них тарифам в расчете на 1 чел. в месяц	Фактическое возмещение затрат населением за предоставленные услуги в расчете на 1 чел. в месяц	Уровень возмещения населением затрат за предоставленные услуги в % от их стоимости	
				Установленный	Фактический
Российская Федерация	46,68	36,18	26,70	77,5	57,2
Курганская область	39,31	30,14	20,20	76,7	50,9
Щучье	15,70	14,98	4,83	95,4	30,8

В настоящее время тариф на водоснабжение на одного человека в месяц в г. Щучье составляет 15,7 руб., в среднем по России стоимость водоснабжения — 46,7 руб., по Курганской области — 39,3 руб. Фактический уровень возмещения населением затрат на предоставление данной услуги составляет 31% ее полной стоимости по сравнению с 57,2% для России в целом и 51% по Курганской области.

За первый квартал 2005 г. задолженность организаций (администрации, коммерческих и некоммерческих организаций) перед предприятием, осуществляющим водоснабжение г. Щучье, — МУП «Нептун», составила порядка 600 тыс. руб. По словам директора местного водоканала, коммерческие потребители практически не платят за холодное водоснабжение, предприятие работает в основном за счет платежей населения, уровень которых и так низок.

Высокая степень износа систем водоснабжения, неплатежи населения за потребленные ресурсы в условиях низких тарифов свидетельствуют о **низком уровне управления муниципальным имуществом, неправильной тарифной политике, проводимой органами местного самоуправления, отсутствии эффективной политики социальной защиты населения.**

Без изменения системы управления муниципальным имуществом, привлечения в коммунальный сектор квалифицированных менеджеров все вновь построенные объекты инженерной инфраструктуры не принесут той

пользы, на которую рассчитывает местное сообщество, поскольку невозможно будет надлежащим образом содержать эту инфраструктуру.

Необходима разработка и применение жестких мер к неплательщикам. В соответствии с Правилами пользования системами коммунального водоснабжения и канализации в Российской Федерации, утвержденными Постановлением Правительства РФ от 12 февраля 1999 г. № 167, а также Правилами предоставления коммунальных услуг, утвержденными Постановлением Правительства РФ от 26 сентября 1994 г. № 1099, водоканал может вводить ограничения и полностью прекращать подачу воды в случае неуплаты за определенный период времени.

### 3.3. Канализация и очистные сооружения

В настоящее время в г. Щучье практически нет централизованной канализации от многоквартирных домов. Водоотведение в многоквартирных домах осуществляется с помощью септиков, расположенных на придомовых участках. Вывозит жидкие бытовые отходы из септиков МУП «Нептун» с помощью пяти специальных машин, предназначенных для откачки и вывоза жидких отходов. **Эти машины находятся в плохом техническом состоянии, их явно недостаточно, поэтому зачастую отходы не успевают своевременно вывозить.** Поскольку их необходимо вывозить за черту города (что загрязняет загородную территорию), цена на бензин уже очень высока и имеет тенденцию к росту, а дороги находятся в плохом техническом состоянии, это удорожает стоимость вывоза жидких отходов по сравнению с централизованной канализацией.

Централизованная канализация имеется только в районе ЦРБ, обслуживая помимо больницы 4 многоквартирных дома, маслозавод и санитарно-эпидемиологическую станцию. Протяженность этих канализационных сетей составляет около 5 км. При этом **канализационная насосная станция находится в критическом техническом состоянии**, ее износ составляет практически 100%. **Очистных сооружений нет.** Стоки из централизованной канализации напрямую перекачиваются в искусственно отвалованное болото (по периметру болота из глины сделан вал), находящееся в 1,5 км от города.

Поэтому в г. Щучье планируется построить городскую канализационную сеть, канализационные насосные станции и очистные сооружения за счет средств, выделяемых по федеральной программе. В настоящее время проложено около 2,5 км канализационных сетей. Согласно перечню объектов, предусмотренных к строительству государственным оборонным заказом на 2005 г., срок ввода канализационных сетей и очистных сооружений — 2006 г.

Учитывая, что в г. Щучье не решена проблема подтопления, строительство канализационных сооружений, как и в случае с водопроводом, должно осуществляться из материалов, не подверженных разрушению в водной среде.

Централизованная канализация имеет ряд преимуществ перед местной канализацией — септиками. С технической и экологической точек зрения централизованная канализация работает надежнее, чем септики. Канализационная сеть и очистные сооружения позволят повысить комфорт проживания жителей г. Щучье, улучшить экологию природной среды за счет прекращения загрязнения поверхностных и подземных источников водоснабжения.

**Таблица 6. Стоимость водоотведения для населения (2004 г., руб.)**

Наименование территории	Стоимость услуги в расчете на 1 чел. в месяц, руб.	Возмещение затрат на предоставление услуги за счет платежей населения по установленным для них тарифам в расчете на 1 чел. в месяц	Фактическое возмещение затрат населением за предоставленные услуги в расчете на 1 чел. в месяц	Уровень возмещения населением затрат за предоставленные услуги в % от их стоимости	
				Установленный	Фактический
Российская Федерация	46,17	35,64	26,79	77,2	58,0
Курганская область	43,36	32,23	23,87	74,3	55,1

В настоящее время стоимость вывоза жидких бытовых отходов и водоотведения для домов, имеющих централизованную канализацию, одинакова и составляет 21 руб. с человека. Эти тарифы не пересматривались с начала 2002 г. В настоящее время подготавливаются к утверждению тарифы, соответствующие сложившимся экономическим условиям, а именно 129 руб. с человека в месяц за вывоз жидких отходов из септиков и 62 руб. с

человека в месяц за централизованное водоотведение. Таким образом, стоимость водоотведения с помощью централизованной канализации для многоквартирных домов будет стоить в два раза меньше, чем местная канализация, т.е. вывоз отходов из септиков.

Действующие тарифы на водоотведение в г. Щучье ниже средних тарифов по России и Курганской области. Если будут утверждены новые тарифы на водоотведение, вновь построенные канализационные сети можно будет содержать, в обратном случае они в скором времени придут в негодность.

Завершение строительства канализационных сетей будет означать, что необходимо осуществить надлежащую приемку-передачу построенных объектов в муниципальную собственность г. Щучье и организовывать надлежащее содержание и ремонт канализационного хозяйства.

Таким образом, предстоит решать те же вопросы, что были описаны в предыдущем разделе («Водопровод»).

### 3.4. Теплоснабжение

Уже не один отопительный сезон в г. Щучье проходит критически, и население этим обеспокоено. **Температура в жилых и административных помещениях зачастую ниже нормативной (18 °С).** Отопление жилых домов, объектов социально-культурной сферы города осуществляется с помощью семи котельных, работающих на твердом топливе (уголь). Протяженность тепловых сетей от котельных до домов и других объектов недвижимости — 13 935 км. Котельные и тепловые трассы были построены в начале 1980-х гг. На котельных стоит устаревшее оборудование высокой степени износа (60—80%), которое необходимо менять. Исключение составляет котельная Центральной районной больницы, построенная в 2000 г. Все котельные находятся в муниципальной собственности Щучанского района и переданы местной администрацией на баланс МУП «Щучьетеплосервис».

По экспертным оценкам, у двух котельных (центральная котельная и котельная № 2) примерно **на 30% не хватает мощности, чтобы надлежащим образом осуществлять теплоснабжение объектов недвижимости.**

С завершением газификации г. Щучье можно будет провести реконструкцию котельных и перевести их на газ с установкой нового оборудования. На газ планируется перевести котельную ЦРБ и центральную котельную. Газоснабжение котельной ЦРБ планируется завершить в 2006 г. за счет средств, выделяемых из федерального бюджета на выполнение государственного оборонного заказа.

По сравнительной оценке, стоимость теплоснабжения от котельных, работающих на газе, в 2—3 раза ниже, чем от котельных, работающих на угле. Перевод котельных на газ также позволит повысить надежность обеспечения теплоснабжением г. Щучье, сократить вредные выбросы в атмосферу. **Для реконструкции котельных и перевода их на газ необходима подготовка соответствующей проектно-сметной документации.**

Как и в случае с водопроводно-канализационным хозяйством, без соответствующего возмещения затрат предприятий на производство услуг по теплоснабжению невозможно обеспечить надлежащее содержание и ремонт котельных и тепловых сетей. В табл. 7 приведено сравнение стоимости теплоснабжения в г. Щучье со средними показателями по Российской Федерации и Курганской области.

**Таблица 7. Стоимость теплоснабжения для населения (2004 г., руб.)**

Наименование территории	Стоимость услуги в расчете на 1 м <sup>2</sup> жилья	Возмещение затрат на предоставление услуги за счет платежей населения по установленным для них тарифам в расчете на 1 м <sup>2</sup> в месяц	Фактическое возмещение затрат населением за предоставленные услуги в расчете на 1 м <sup>2</sup> в месяц	Уровень возмещения населением затрат за предоставленные услуги в % от их стоимости	
				Установленный	Фактический
Российская Федерация	10,19	7,40	5,75	72,7	52,4
Курганская область	11,01	8,79	6,93	79,9	62,9
Щучье	16,12	13,63	5,49	84,5	34,1

Если сравнивать стоимость отопления и установленные тарифы для населения по отоплению, то, в отличие от услуг водопроводно-канализационного хозяйства, эти тарифы выше средних по России и Курганской области на 58 и 46,5% соответственно. При этом фактическое возмещение затрат населением находится на очень низком уровне и составляет всего 34% по сравнению с 52 и 63% соответственно. В таких условиях нельзя надле-

жащим образом содержать котельные и сети теплоснабжения. Перевод котельных на сетевой газ позволит снизить стоимость выработки тепла, что, в свою очередь, позволит населению менее болезненно переходить на полную оплату жилищно-коммунальных услуг.

Необходимо также отметить, что из-за подтопления территории города теплотрассы и внутридомовые сети в подвальных частях жилых зданий постоянно будут находиться в воде, что приведет к их быстрой коррозии. Поэтому было принято решение о проведении тепловых сетей над землей, при этом **необходимо будет принять меры по их надлежащей изоляции.**

**Альтернативой централизованному теплоснабжению является автономное теплоснабжение**, т.е. мини-котельные либо поквартирное отопление. Например, в Самарской области посчитали, что традиционное централизованное теплоснабжение в небольших городских и сельских поселениях, характеризующихся низкой плотностью застройки, не оправдывает себя из-за низкой рентабельности котельных, больших потерь в сетях, вызванных высокой степенью их физического износа, нарушения тепловой изоляции и связанных с этим частых аварий и потерь теплоносителя. В Смоленской и Самарской областях была организована система поквартирного отопления, что, как показала практика, повышает комфортность жилья и снижает стоимость отопления, поскольку не нужны эксплуатационные расходы на разводящие (магистральные, дворовые, внутридомовые) сети. В этом случае жильцы платят за отопление гораздо меньше. Анализ эксплуатации поквартирных систем отопления показывает, что затраты на отопление квартир по сравнению с централизованным отоплением сокращаются в 16 раз исходя из суммарных годовых затрат (по данным администрации Самарской области на 2001 г.). Поскольку при поквартирном отоплении не нужны тепловые сети, то снимается и проблема их подтопления, потеря в процессе транспортировки ресурсов, ускоренной коррозии разводящих и магистральных сетей. Источники автономного отопления работают на сетевом газе.

### 3.5. Жилищные субсидии

Одним из механизмов, способствующих повышению эффективности работы жилищно-коммунального комплекса, является **программа предоставления гражданам субсидий на оплату жилищно-коммунальных услуг**, реализованная практически во всех городах России. В соответствии с Жилищным кодексом Российской Федерации (далее — ЖК РФ) субсидии предоставляются гражданам в случае, если их расходы на оплату жилого помещения и коммунальных услуг превышают величину, соответствующую максимально допустимой доле расходов граждан на эти цели в совокупном доходе семьи. В соответствии с Постановлением администрации Курганской области от 21 декабря 2004 г. № 450 региональный стандарт максимально допустимой доли собственных расходов граждан на оплату жилья и коммунальных услуг в совокупном семейном доходе установлен в размере 22%. Для семей со среднедушевым доходом ниже установленного прожиточного минимума максимально допустимая доля расходов уменьшается в соответствии с поправочным коэффициентом, равным отношению среднедушевого дохода семьи к прожиточному минимуму. Прожиточный минимум по Курганской области в IV квартале 2004 г. составлял 2183 руб. на душу населения. Среднедушевой месячный денежный доход около 89,5% домохозяйств Щучанского района ниже этого прожиточного минимума. Следовательно, местная администрация, а также администрация Курганской области при повышении тарифов для населения обязана рассчитывать необходимые средства для компенсации предоставленных населению субсидий и закладывать данные средства при формировании бюджетов.

В соответствии с ЖК РФ финансирование расходов на предоставление субсидий осуществляется из местных бюджетов за счет субвенций, предоставляемых местным бюджетам из бюджетов субъектов Российской Федерации. Таким образом, финансирование предоставления гражданам субсидий полностью осуществляется из бюджета Курганской области. В этой ситуации органы местного самоуправления г. Щучье и других поселений, входящих в Щучанский район, в максимальной степени должны быть заинтересованы в организации эффективной работы службы жилищных субсидий и информировании местных жителей о возможностях программы жилищных субсидий.

Но ситуация в г. Щучье сложилась совсем по-другому. Прием населения по поводу предоставления субсидий осуществляет МУП «Щучьетеплосервис». При этом организационные расходы ложатся на коммерческое предприятие, и в конечном счете за счет платежей граждан за жилищно-коммунальные услуги содержится служба жилищных субсидий, деятельность которой в соответствии с законом должна финансироваться из бюджета. Субсидии предоставляются только на те услуги, которые оказывает это предприятие, т.е. на содержание и ремонт жилья, отопление и вывоз твердых бытовых отходов. На другие виды жилищно-коммунальных услуг (водоснабжение, водоотведение, газо- и электроснабжение) субсидии не предоставляются.

В г. Щучье субсидии также не предоставляются жителям, проживающим в индивидуальных домах. В соответствии с ЖК РФ право на субсидии имеют следующие категории граждан:

- 1) пользователи жилых помещений государственного и муниципального жилищных фондов;
- 2) наниматели по договорам найма жилых помещений частного жилищного фонда;
- 3) члены жилищных кооперативов;



**4) собственники жилых помещений (в том числе собственники индивидуальных домов).**

Неадекватное следование положениям ЖК РФ является прямым нарушением интересов жителей г. Щучье и требует немедленного вмешательства.

**3.6. Ветхое жилье**

В соответствии с действующим законодательством о содержании и ремонте жилья должен заботиться его собственник. Индивидуальные дома находятся в основном в частной собственности граждан. В многоквартирных домах имеются квартиры, принадлежащие муниципалитету, и квартиры, принадлежащие гражданам в результате приватизации жилья. Примерно 70% квартир в многоквартирных домах приватизировано. Бремя содержания общего имущества в многоквартирных домах, отдельные квартиры которых принадлежат различным собственникам, лежит на собственниках жилья. В соответствии с ЖК РФ общим имуществом являются межквартирные лестничные площадки, лестницы, лифты, коридоры, технические этажи, чердаки, подвалы, в которых имеются инженерные коммуникации, иное обслуживающее более одного помещения в данном доме оборудование (технические подвалы), а также крыши, ограждающие несущие и ненесущие конструкции данного дома, механическое, электрическое, санитарно-техническое и иное оборудование, находящееся в данном доме за пределами или внутри помещений и обслуживающее более одного помещения, земельный участок, на котором расположен данный дом, с элементами озеленения и благоустройства.

В настоящее время содержание и ремонт многоквартирных домов по заказу собственников жилья осуществляет МУП «Щучьеплосервис». В табл. 8 и 9 представлена характеристика этого жилищного фонда. Многоквартирные дома в г. Щучье — это дома в 2, 3 и 5 этажей.

**Таблица 8. Характеристика многоквартирных домов в г. Щучье**

Количество домов	Общая площадь жилья, м <sup>2</sup>	Количество квартир	Количество жителей
200	37 618,3	959	1878

**Таблица 9. Структура многоквартирных домов по типу стен**

Тип зданий	Количество домов	Доля, %
Панельные	1	0,5
Кирпичные	32	16,0
Деревянные	127	63,5
Смешанные	40	20,0
<b>Всего</b>	<b>200</b>	<b>100,0</b>

Деревянные жилые дома составляют наибольшую долю многоквартирного жилья в г. Щучье — 63,5%, далее идут смешанные дома — 20% и кирпичные — 16%. Смешанные дома представляют собой здания, построенные из разных материалов, например основная часть из кирпича, пристроенная — из дерева.

В городе высока доля ветхого жилья. Ветхий жилищный фонд — это жилищный фонд, дальнейшая эксплуатация которого небезопасна. Наибольшую долю ветхого жилья традиционно составляют малоэтажные дома, поскольку их строительство осуществлялось более 40 лет назад. В г. Щучье в основном построены именно такие дома. В табл. 10 представлена характеристика многоквартирных домов по срокам эксплуатации.

**Таблица 10. Структура многоквартирных домов по срокам эксплуатации**

Количество жилых зданий по срокам эксплуатации:				Всего
более 40 лет	30—20 лет	20—10 лет	до 10 лет	
85	79	35	1	200

Общая площадь ветхого жилищного фонда г. Щучье составляет 13 799 м<sup>2</sup> (74 дома из 200) — это 37% площади многоквартирного жилья в городе. Для сравнения: на долю ветхого и аварийного жилья в среднем по России приходится около 3,2% жилищного фонда Российской Федерации.

Такого количества ветхого жилья нет ни в одном городе Российской Федерации, и это вполне объяснимо. В настоящее время цена за содержание и ремонт жилья в г. Щучье составляет 30 копеек за квадратный метр общей площади жилья, т.е. 0,3 руб./м<sup>2</sup>. Таких цен в России уже не существует как минимум 7 лет. Средняя цена по городам России за содержание и ремонт жилья в 2004 г. составляла 5,42 руб./м<sup>2</sup>, по Курганской области в целом — 4,08 руб./м<sup>2</sup>. Понятно, что за те низкие цены, которые установлены в г. Щучье, содержать и ремонтировать жилье просто невозможно, закономерным следствием чего является высокий износ жилых домов.

До начала реализации программы по уничтожению химического оружия в г. Щучье жилищного строительства не велось. В рамках программы в 2003 г. в городе было завершено строительство 17 жилых домов усадебного типа (коттеджей), также осуществлялось строительство двух 48-квартирных домов и одного 72-квартирного. По состоянию на март 2005 г. строительство этих зданий продолжалось, поэтому они не включены в табл. 8—10.

В настоящее время в России для строительства жилья нужны либо собственные средства, либо заемные. Ни тот, ни другой вариант не подходит для малообеспеченных жителей г. Щучье: при существующих доходах и жизненном уровне собственных средств у людей не хватает, а кредиты при таких доходах получить практически невозможно. Поэтому решить проблему ветхого жилья граждане самостоятельно не смогут.

Можно предложить следующие возможные варианты содействия решению проблемы ветхого жилья в г. Щучье:

1) в зависимости от технического состояния ветхое жилье может быть капитально отремонтировано либо реконструировано;

2) если ни ремонт, ни реконструкция невозможны, ветхое или аварийное жилье подлежит сносу, а проблема переселения граждан решается следующим образом:

- граждане переселяются в свободное муниципальное жилье, находящееся в нормальном техническом состоянии;

- свободное жилье, находящееся в собственности граждан, выкупается, и в него переселяются жители из ветхих домов (в настоящее время цена 1 м<sup>2</sup> на вторичном рынке купли-продажи жилья составляет примерно 6000 руб., или около \$ 225);

- строится новое жилье для переселения жителей сносимых домов (по данным статистики, средняя фактическая стоимость строительства 1 м<sup>2</sup> жилья с учетом индивидуальных жилых домов в среднем по России в 2003 г. составляла 9501 руб. для городов и 4985 руб. для сельской местности).

Большую часть многоквартирных домов в г. Щучье составляют деревянные дома, на них же приходится основная доля ветхих домов. Кирпичные или панельные ветхие дома в зависимости от их технического состояния могут быть капитально отремонтированы либо реконструированы. Деревянные ветхие дома, как правило, капитально ремонтировать нецелесообразно и в большинстве случаев их необходимо сносить.

## 4. Проблемы развития общественной инфраструктуры

---

### 4.1. Общественный транспорт

В Щучанском районе существует **проблема отсутствия общественного транспорта**. Жители страдают как от отсутствия внутригородского общественного транспорта, так и от отсутствия транспортного сообщения между поселениями района, нет транспортной связи с областными центрами — Курганом (в трех часах езды на восток от г. Щучье) и Челябинском (в двух часах езды на запад от г. Щучье). Эта проблема ощущается населением как одна из самых острых, так как другие постепенно решаются или будут решаться за счет средств, выделяемых из федерального бюджета по программе ликвидации химического оружия.

**Муниципального транспорта или частных перевозчиков в районе нет.** Во второй половине 2004 г. к транспортному обслуживанию населения приступил частный предприниматель на трех микроавтобусах, но с января 2005 г. ему запрещено осуществлять перевозки в связи с неудовлетворительным техническим состоянием транспортных средств. В г. Щучье имеется один пассажирский перевозчик, — федеральное государственное унитарное предприятие «Автотранспортное предприятие» (далее — ФГУП «АТП»), осуществлявший перевозки по двум городским маршрутам, трем маршрутам внутри района и одному маршруту в город Курган. В настоящее время ФГУП «АТП» находится в последней стадии банкротства — конкурсном производстве, поэтому все маршруты отменены. Имущество этого предприятия изношено, все автобусы, за исключением одного, списаны с учета. Задолженность ФГУП «АТП» по обязательным платежам на порядок выше оцениваемой стоимости имущества предприятия.

Значительной доле граждан, пользующихся общественным транспортом, предоставляются льготы на бесплатный проезд. Одной из основных причин сложившегося тяжелого финансового положения ФГУП «АТП» следует

считать то, что выпадающие доходы предприятия за счет предоставления льгот, компенсация которых должна была осуществляться из федерального и областного бюджетов в соответствии с законодательством, полностью не компенсировались.

Таким образом, спрос на транспортные услуги в Щучанском районе существует, но он не обеспечен соответствующим финансированием, а предложения в такой ситуации нет. Центральная районная больница в г. Щучье сегодня работает в большей степени на нужды города, а не района, потому что, в связи с отсутствием общественного транспорта, люди зачастую не могут до нее добраться. Транспортные средства, которыми располагает служба скорой медицинской помощи при ЦРБ, представлены двумя подержанными автомобилями, о чем более подробно мы расскажем далее.

По данным Министерства транспорта, в России изношено свыше 60% парка городского пассажирского транспорта. Проблема недофинансирования транспортных предприятий свойственна многим муниципальным образованиям. По этой причине во многих субъектах Российской Федерации отменены амортизационные отчисления на поддержание транспорта, а в некоторых отчисления снижены. Это означает, что изношенные основные средства не будут своевременно восстанавливаться.

Помимо проблем, связанных с дефицитом действующих предприятий, наблюдается проблема явной недостаточности услуг общественного транспорта. Без подсчета эксплуатационных расходов и расходов, связанных с техническим обслуживанием и ремонтом транспортных средств, можно говорить о том, что для финансирования покупки четырех автобусов — двух автобусов для междугородних перевозок и двух школьных автобусов — понадобятся относительно небольшие инвестиции в размере \$ 67 000 (на основе анализа цен Курганского автобусного завода из расчета \$ 16 800 за один автобус на 19—28 посадочных мест).

В соответствии с Федеральным законом от 6 октября 2003 г. № 131-ФЗ «Об общих принципах организации местного самоуправления в Российской Федерации», к вопросам местного значения поселения относятся создание условий для предоставления транспортных услуг населению и организация транспортного обслуживания населения в границах поселения. К вопросам местного значения муниципального района относятся создание условий для предоставления транспортных услуг населению и организация транспортного обслуживания населения между поселениями в границах муниципального района. Таким образом, администрация, например, г. Щучье может создавать условия для перевозки пассажиров по городу, а администрация Щучанского района — между поселениями, входящими в район<sup>6</sup>.

Эта проблема может быть решена путем привлечения частных перевозчиков. С целью создания условий для перевозки пассажиров путем привлечения частных перевозчиков администрации г. Щучье и Щучанского района могут принять ряд нормативных правовых актов и иных документов, например:

- положение об основах организации маршрутных пассажирских перевозок автомобильным транспортом на территории муниципального образования;
- положение о порядке конкурсного отбора пассажирских перевозчиков для выполнения муниципального заказа на осуществление социально значимых пассажирских перевозок;
- договор на выполнение муниципального заказа на осуществление социально значимых пассажирских перевозок;
- положение об основах тарифного регулирования транспортных услуг на территории муниципального образования;
- методические рекомендации по составлению заявки на тариф по маршрутным пассажирским перевозкам автомобильным транспортом.

Во многих муниципальных образованиях России с целью обеспечения беспрепятственного доступа граждан к социально значимым объектам инфраструктуры и обратно применяют **социальное такси**, т.е. транспорт для перевозки отдельных категорий граждан. Перевозки могут осуществляться, например, к административным учреждениям органов государственной власти, местного самоуправления, Пенсионного фонда, учреждениям здравоохранения и социального обслуживания, органам медико-социальной экспертизы и реабилитации инвалидов, центрам расчетов за жилищно-коммунальные услуги. Перевозки осуществляются по заранее приобретенным талонам. Вызвать такое такси можно прямо на дом. Софинансирование деятельности социального такси осуществляется за счет средств, предусматриваемых в региональных, а также местных бюджетах. Регулирование деятельности социального такси осуществляется на основе принимаемого органами местного самоуправления нормативного правового акта. Годовая стоимость этой услуги в г. Щучье оценивается в размере \$ 10 000.

К примеру, в городе Славске, где недавно тоже появилось социальное такси, пользоваться им разрешено не только инвалидам (как в большинстве других городов), но и пенсионерам старше 80 лет, малообеспеченным многодетным семьям и матерям-одиночкам, а также малообеспеченным пенсионерам двух отдаленных поселков, куда не ходит рейсовый автобус. Славск по количеству жителей сопоставим с г. Щучье, он является административным центром Славского района (в районе проживает 22 тыс. человек) Калининградской области.

<sup>6</sup> Как уже отмечалось, в связи с реализацией реформы местного самоуправления в Российской Федерации на территории Щучанского района образуется 16 муниципальных образований в форме поселений в составе муниципального района.

У муниципальной администрации г. Щучье может появиться интерес к использованию опыта других муниципальных образований в области предоставления услуг социального такси — в этом случае возникнет необходимость в сотрудничестве с региональными и местными органами власти по вопросу поиска источников финансирования и создания необходимой законодательной основы.

### 4.2. Дорожное хозяйство

Протяженность дорог в Щучанском районе составляет 446 км, из них с твердым покрытием — 231 км. В г. Щучье находится 36 км дорог, из них с твердым покрытием — 19 км. Таким образом, **значительная часть улиц и проездов в г. Щучье и других поселениях района не имеет твердого покрытия.**

Дорожное покрытие на большинстве дорог в г. Щучье находится в ненадлежащем техническом состоянии, однако городские дороги не ремонтируются по причине отсутствия бюджетных средств на данные виды работ. Средств, выделяемых из местного бюджета, хватает только на расчистку снега зимой. Дороги с. Чумляк используются для движения большегрузных автомобилей, что привело их в полную негодность. Дорога в объезд села не построена. Вообще, техника, используемая при строительстве завода по уничтожению химического оружия в Щучанском районе, разбила дорожное покрытие существующих дорог. По данным местной администрации, **все дороги с твердым покрытием требуют ремонта.**

В г. Щучье находится одно предприятие по содержанию и ремонту дорог — общество с ограниченной ответственностью «Дорожно-эксплуатационное управление» (далее — ООО «ДЭУ»). Это предприятие является дочерней организацией курганского автодорожного предприятия и обслуживает дороги регионального (т.е. областного) значения.

Восстановление дорог в г. Щучье и других поселениях района является одной из острых проблем, которая в настоящее время не решается.

В соответствии с Федеральным законом от 6 октября 2003 г. № 131-ФЗ «Об общих принципах организации местного самоуправления в Российской Федерации», к вопросам местного значения поселения относятся содержание и строительство автомобильных дорог общего пользования, мостов и иных транспортных инженерных сооружений в границах населенных пунктов поселения, за исключением автомобильных дорог общего пользования, мостов и иных транспортных инженерных сооружений федерального и регионального значения.

К вопросам местного значения муниципального района относятся содержание и строительство автомобильных дорог общего пользования между населенными пунктами, мостов и иных транспортных инженерных сооружений вне границ населенных пунктов в границах муниципального района, за исключением автомобильных дорог общего пользования, мостов и иных транспортных инженерных сооружений федерального и регионального значения.

Реализация мероприятий по ремонту дорог и благоустройству требует значительных финансовых средств, которые в настоящее время в необходимых объемах отсутствуют как на местном, так и на областном уровне. По экспертным оценкам, капитальный ремонт дорог с асфальтовым покрытием стоит от 350 до 400 руб./м<sup>2</sup>. Также согласно оценке, для финансирования дорожных работ (предположительно при ширине дороги 7 м) в г. Щучье и в остальной части Щучанского района потребуется около 500 млн руб. (\$ 17 млн). Принимая во внимание, что стоимость работ на одном квадратном метре составляет 375 руб. и сюда включены работы по решению проблемы неоднородности рельефа местности и корректировке неравномерности ширины, общая стоимость дорожных работ в г. Щучье и Щучанском районе составит:

17 км в г. Щучье — 44,6 млн руб. (\$ 1,6 млн);

198 км в Щучанском районе — 450 млн руб. (\$ 15,6 млн).

В следующем разделе будут рассмотрены **наиболее приоритетные проекты укладки дорожного покрытия, предусматривающие проведение соответствующих дорожных работ на маршрутах эвакуации в чрезвычайных ситуациях.** Завершение ремонта дорог и других объектов внешнего благоустройства будет означать, что в дальнейшем, как указывалось выше, органы местного самоуправления должны будут организовать содержание и ремонт этих объектов. Поэтому сохранение ситуации, когда в местном бюджете не закладываются в достаточном количестве средства на содержание и ремонт дорог, может поставить под сомнение целесообразность программы по ремонту или строительству дорог, поскольку в условиях отсутствия финансирования, необходимого для поддержания дорог в нормальном состоянии, они достаточно быстро придут в негодность.

### 4.3. Степень готовности к чрезвычайным ситуациям

**Плохое качество дорог, в сочетании с отсутствием необходимых автотранспортных средств, делает проведение эвакуации практически неосуществимой процедурой, даже при полном соблюдении всех иных условий.** Подобная ситуация может самым негативным образом сказаться на эффективности процедур, обеспечивающих готовность к чрезвычайным ситуациям и безопасную эксплуатацию завода по уничтожению химического оружия.

Предприятия общественного транспорта и предприятия по содержанию и ремонту дорог, о которых мы гово-

рили в предыдущих разделах, являются основными компонентами, обеспечивающими эффективную реализацию программы подготовки к чрезвычайным ситуациям. Отделение агентства «Эмерком» (МЧС) по Щучанскому району предоставило российскому отделению Зеленого Креста оценку расходов на реализацию приоритетных проектов «Эмеркома», в том числе проекта работ по укладке дорожного покрытия на 25 км дорог, по которым пролегает маршрут эвакуации в чрезвычайных ситуациях. Стоимость работ составляет 75 млн руб. (\$ 2,6 млн), или 3 млн руб. (\$ 105 000) за один километр дороги.

Стоимость приоритетных проектов по обеспечению готовности к чрезвычайным ситуациям:

- 1) установка телевизионного передатчика для оповещения жителей, проживающих в пределах 100 км, об опасности — 850 тыс. руб. (\$ 30 000);
- 2) обучение школьного персонала и учащихся действиям в случае возникновения аварийных ситуаций — 520 тыс. руб. (\$ 18 000);
- 3) укладка дорожного покрытия на маршруте эвакуации в чрезвычайной ситуации — 75 млн руб. (\$ 2,6 млн);
- 4) установка радиопередатчика — 400 тыс. руб. (\$ 14 000).

**Итого: 76,8 млн руб. (\$ 2,7 млн).**

#### 4.4. Водопонижение

Как уже говорилось, в г. Щучье очень часты **подтопления жилых домов, объектов социально-культурной сферы** из-за высокого уровня грунтовых вод (они находятся так близко к поверхности, что жители индивидуальных домов даже не строят колодцев), заболоченности большинства территорий. Частые, особенно в последние два десятилетия, затопления свойственны не только г. Щучье и другим населенным пунктам Щучанского района, но и многим поселениям Курганской области, включая ее столицу — город Курган.

Ранее проблема подтопления не стояла так остро, поскольку существовала система естественных каналов и дренажа. Строительство многоквартирных домов, железной и автомобильных дорог, проезд по ним большегрузного транспорта разрушили эту систему, и с 1994 г. началось интенсивное поднятие грунтовых вод. В результате подтоплений вода долгое время находится в подвалах жилых домов и других строений, что приводит к ухудшению их технического состояния, постепенно вызывает разрушение. В индивидуальных жилых домах вода достигает отметки выше пола.

Данную проблему можно решить только путем проведения серьезных инженерных работ — водопонижения, которое, по экспертным оценкам, **необходимо делать на 3—7 м**, что очень сложно и дорого, поскольку современные технологии водопонижения характеризуются высокой стоимостью работ. Все это ставит под сомнение целесообразность их проведения в Щучанском районе в настоящее время (при строительстве завода по уничтожению химического оружия в г. Щучье водопонижение выполнялось на площади в 110 га).

Площадь застройки в г. Щучье составляет более 2700 га. Для водопонижения необходим принудительный дренаж. К тому же в городе уже проложены сети (тепловые, водопроводные), построены дороги и дома, поэтому систему, подобную той, которая была построена на заводе по уничтожению химического оружия, сделать невозможно. Необходимо искать другое решение проблемы.

#### 4.5. Информационное обеспечение

В Щучанском районе, как, впрочем, и в большинстве муниципальных образований Российской Федерации, наблюдается **проблема со статистической информацией**. В соответствии с существующей системой организации сбора и обработки статистической информации, принятой в России, ведение муниципальной статистики является полномочием местных властей. В настоящее время в районе отсутствует отдел муниципальной статистики, нет единой базы данных о социально-экономическом положении района, нет автоматизированных реестров населения, имущества и земель, ведомственная информация носит разрозненный, разобщенный и часто рассогласованный характер. Единственным централизованным источником статистических данных является территориальный орган федеральной службы государственной статистики по Курганской области, расположенный в Кургане.

В связи с наличием в Щучанском районе хранилища химического оружия и строительством завода по его уничтожению крайне актуальным является **информирование населения о работах по программе уничтожения химического оружия**, а также создание системы оповещения населения в случае возникновения нештатных ситуаций на объектах. В районе действуют два основных информационных центра по проблеме хранения и уничтожения химического оружия: информационный центр войсковой части 92746 и информационный центр по работе с населением по проблемам химического оружия, организованной Российским Зеленым Крестом.

Оба центра расположены в г. Щучье. Они информируют население о программе по уничтожению химического оружия, объясняют, что нужно делать при возникновении опасности химического заражения, и предоставляют другие сведения, интересующие граждан в связи с хранением и утилизацией химического оружия на территории Щучанского района. Однако **сельские населенные пункты, входящие в зону защитных мероприятий, информационно оторваны**, у местного населения по-прежнему в ходу старая специальная литература (брошюры,

агитлисты и т.д.), посвященная Щучанскому химическому арсеналу. Районные библиотеки нельзя назвать полноценными информационными центрами района, не выделяются средства на обновление фонда, отсутствует компьютерное оснащение и выход в Интернет.

Социологическое исследование, проводившееся в 2004 г. Курганским региональным центром<sup>7</sup>, подтвердило, что степень информированности населения разная. Среди респондентов были 259 жителей г. Щучье и 245 человек, проживающих в населенных пунктах, находящихся в границах зоны готовности к чрезвычайной ситуации и немедленного реагирования. Более половины опрошенных не доверяют современным технологиям УХО, а часть респондентов, видимо из-за отсутствия информации об этих самых технологиях, затруднились ответить. Выявлено три главных ресурса информации для населения: местная газета «Звезда», друзья и знакомые, специальная литература. По другим опросам в этот список вошли сотрудники информационного центра Зеленого Креста. Никто не указал больше трех источников информации, что говорит о некоем информационном вакууме. Большинство респондентов частично либо полностью **не удовлетворены состоянием системы оповещения**, а также имеющейся у них информацией о Щучанском химическом арсенале. Данное обстоятельство не может не сказываться на социальной и психологической напряженности в районе.

## 5. Социальные проблемы

---

**В сфере социального обеспечения и социальной защиты населения в Щучанском районе обращают на себя внимание проблемы систематического характера, обострившиеся еще больше в ходе проведения социальной реформы в России.** С принятием 22 августа 2004 г. Федерального закона № 122-ФЗ «О внесении изменений в законодательные акты Российской Федерации и признании утратившими силу некоторых законодательных актов Российской Федерации в связи с принятием федеральных законов «О внесении изменений и дополнений в Федеральный закон «Об общих принципах организации законодательных (представительных) и исполнительных органов государственной власти субъектов Российской Федерации» и «Об общих принципах организации местного самоуправления в Российской Федерации» в России начался процесс замены льгот денежными выплатами. Он сопровождается также передачей полномочий в сфере социальной защиты населения с муниципального на региональный уровень и приведением данных полномочий в соответствие с источниками финансирования.

Вступление данного закона в силу 1 января 2005 г. вызвало волну протеста практически во всех субъектах Российской Федерации. Эта реформа — самая масштабная в социальной сфере — требует от регионов и муниципалитетов активных действий по реформированию собственных систем социальной защиты, затрагивающих очень широкие слои населения. Регионы должны были сами определить, сохранять ли старую натуральную систему льгот для части льготных категорий. Например, Курганская область монетизировала все льготы региональным льготникам (ветераны труда, труженики тыла и репрессированные), кроме льгот на оплату услуг ЖКХ и льготного обеспечения твердым топливом.

В Щучанском районе, в отличие от других регионов страны, Федеральный закон № 122-ФЗ не только изменил общую систему предоставления льгот различным категориям граждан, установленным федеральным законодательством, но и, главное, внес значительные изменения в Федеральный закон от 2 мая 1997 г. № 76-ФЗ «Об уничтожении химического оружия». Например, изменения коснулись предоставления гражданам социальных льгот и компенсаций, в отдельных статьях теперь говорится о **гарантиях** населению, проживающему в зонах защитных мероприятий. Статья 17 «Право граждан на получение социальных льгот и компенсаций» утратила силу. Статья 18 изложена в новой редакции: из нее изъято слово «бесплатная» применительно к медицинской помощи, на которую имеют право граждане при выявлении заболевания и установлении его связи с функционированием объектов по хранению химического оружия и объектов по уничтожению химического оружия. Кроме того, **список социальных льгот и компенсаций, ранее финансировавшихся за счет федерального бюджета, был сокращен**, что имело значительные последствия для жителей Щучанского района и других российских населенных пунктов.

Кроме системных изменений в области социальной защиты, здравоохранения, образования и культуры, связанных с реформированием этих сфер в Российской Федерации, в Щучанском районе существует целый ряд проблем, связанных с содержанием и функционированием объектов социальной инфраструктуры (больниц, школ, детских садов, клубов, приютов и пр.). Основные проблемы социальной инфраструктуры связаны с описанными выше проблемами, существующими в жилищно-коммунальном комплексе. Крайне сложная ситуация сложилась с отоплением и водоснабжением. В детском саду и школе искусств, например, в помещениях, где не стоят различные обогревающие устройства (не отвечающие требованиям пожарной безопасности), температура зимой не поднималась выше + 9°C. На многих социальных объектах капитальный ремонт не производился ни разу с момента постройки еще в советские времена. Силами сотрудников и населения проводится мелкий косметический ремонт отдельных помещений. Многие объекты находятся в аварийном состоянии. Остро стоит проблема нехватки квалифицированных кадров, особенно в сельских поселениях района.

<sup>7</sup> Курганский региональный центр был учрежден московским Институтом мировой экономики и международных отношений (ИМЭМО) на основе контракта, заключенного с Российским федеральным агентством промышленности — государственной организацией, курирующей вопросы уничтожения химического оружия.

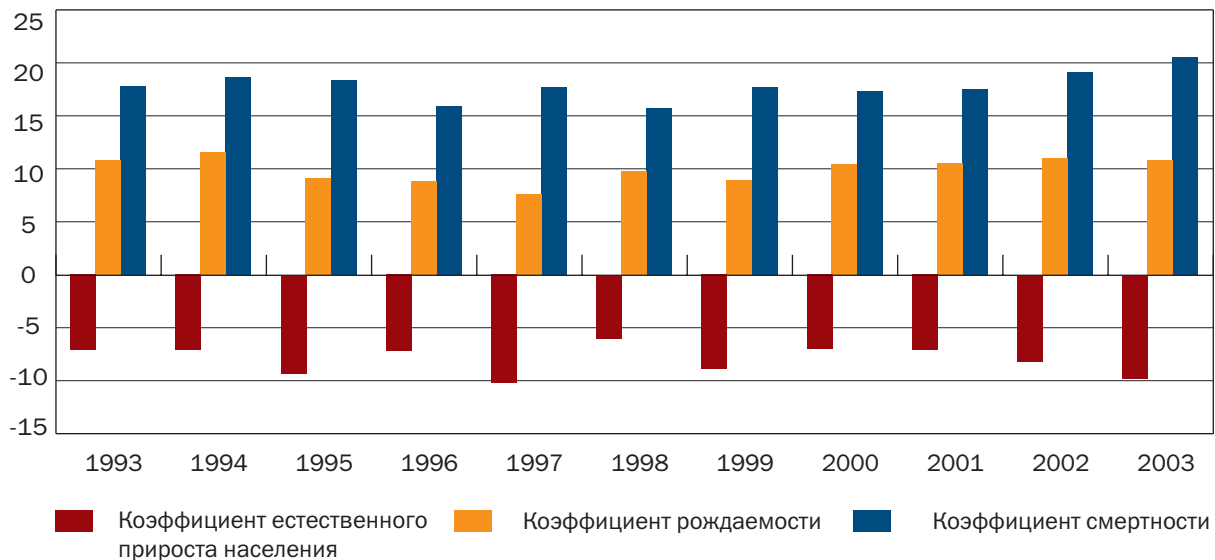
В рамках программы УХО часть проблем, связанных с объектами социальной инфраструктуры, уже решена (в г. Щучье построены 2 школы, ведется реконструкция и переоборудование ЦРБ, в пос. Плановый построен детский сад). Решение вопросов, связанных с предоставлением качественных коммунальных услуг для этих объектов, запланировано на 2005—2006 гг. Однако для сельских поселений строительство новых объектов социальной инфраструктуры или капитальный ремонт существующих в рамках программы не запланированы, в районном бюджете на это средств также нет.

*Кроме того, требуют решения вопросы, связанные с организацией системы управления социальной сферой в условиях нового федерального законодательства, а также кадровый вопрос.*

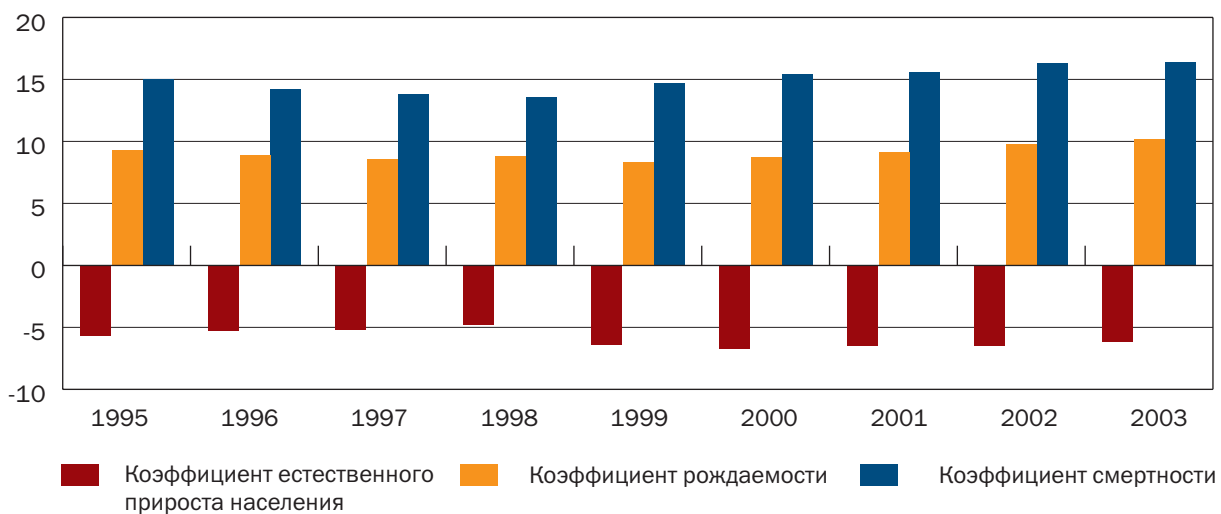
### 5.1. Здравоохранение

За последние несколько лет коэффициент естественного прироста населения (в рамках настоящего отчета этот коэффициент рассчитывается как разность между коэффициентом рождаемости и коэффициентом смертности) по Щучанскому району был отрицательным.

**Рис. 6. Коэффициенты смертности, рождаемости и прироста населения по Щучанскому району в период с 1993 по 2003 г. (%)**

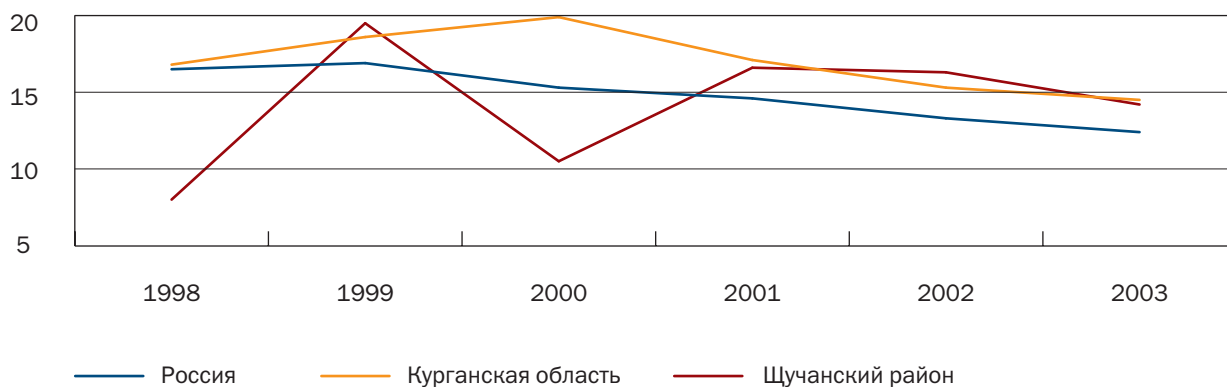


**Рис. 7. Коэффициенты смертности, рождаемости и естественного прироста населения по Российской Федерации в период с 1995 по 2003 г. (%)**



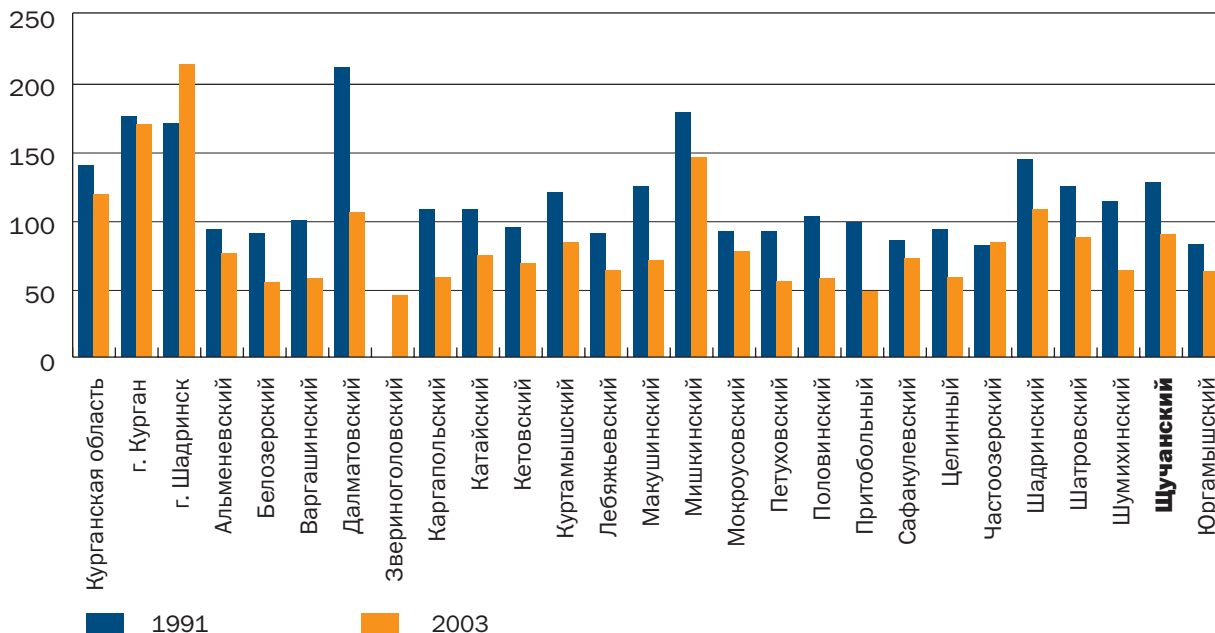
В Щучанском районе отмечены значительные колебания коэффициента младенческой смертности: в 1995 г. — 20,6 на 1000 детей, в 1996 г. — 10,9, в 1998 г. — 8, в 1999 г. снова резкий скачок — до 19,5. В течение последних трех лет коэффициент младенческой смертности был выше, чем в среднем по России, и практически сопоставим со средним уровнем младенческой смертности, зарегистрированным в Курганской области.

**Рис. 8. Коэффициент младенческой смертности в Щучанском районе, Курганской области и в России в период с 1998 по 2003 г. (‰)**



Всего в Щучанском районе 3 больничных учреждения с числом коек 237. На 10 000 населения приходится 88 койкомест, что несколько ниже показателя по Курганской области — 118 койкомест, среди других районов области Щучанский район по данному показателю занимает 6-е место. Обеспеченность населения врачами составляет 12 врачей на 10 000 человек, что в два раза меньше среднего областного показателя (23 на 10 000). Обеспеченность средним медицинским персоналом, 81 на 10 000, также ниже средней по области (102 на 10 000). Численность персонала оставалась стабильной на протяжении последних лет.

**Рис. 9. Обеспеченность населения больничными койками в 1991 и 2003 гг. (на конец года; коек на 10 000 населения)**

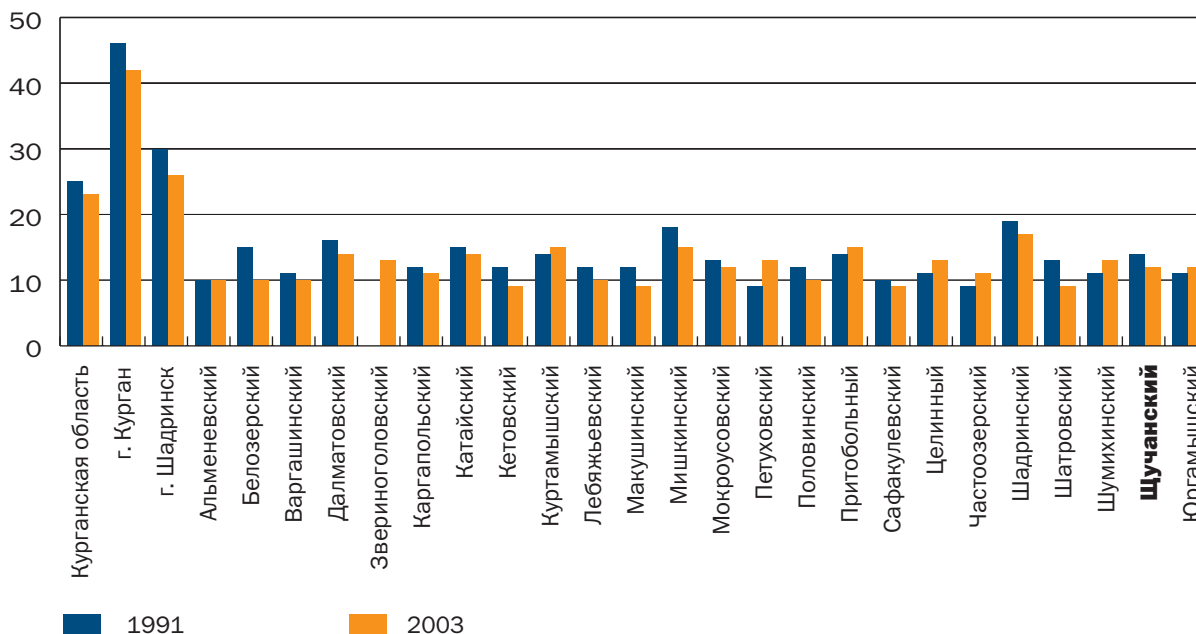


Как уже отмечалось, Центральная районная больница сегодня работает в большей степени на нужды города, а не района. В условиях, когда отсутствует общественный транспорт, **люди зачастую не могут добраться до райцентра, чтобы попасть в больницу.** В ЦРБ имеются 2 машины скорой помощи со сроком службы 9 и 15 лет,



обслуживающие вызовы только внутри города. Раз в неделю на одной из машин осуществляются выезды в села. Стоимость новой машины скорой медицинской помощи составит примерно 550 тыс. руб., или \$ 18—19 тыс. Для обслуживания населения в сельской местности работают 36 фельдшерско-акушерских пунктов, но оснащены они крайне скудно, не хватает не только оборудования, но и простых изделий медицинского назначения.

**Рис. 10. Обеспеченность населения врачами в 1991 и 2003 гг. (по данным Минздравсоцразвития России; чел. на 10 000 населения)**



**Старое оборудование и недостаточное оснащение всех учреждений здравоохранения** — следующая важная проблема, **особенно учитывая текущую ситуацию с хранением запасов химического оружия и перспективы соседства с заводом по уничтожению химического оружия**. В то время как проведенное исследование фонового состояния здоровья местного населения не обнаружило взаимосвязи между присутствием в районе склада по хранению запасов химического оружия и состоянием здоровья жителей Щучанского района<sup>8</sup>, сами местные жители склонны предполагать, что работа завода по уничтожению химического оружия увеличит риск возникновения заболеваний легких. Вообще, при решении проблемы недостаточного оснащения районных учреждений здравоохранения необходимо учитывать повседневные потребности и информацию об изменении медицинской обстановки с учетом возможных в Щучанском районе аварий с «участием» имеющегося на его территории химического оружия.

К сожалению, авторы настоящего отчета не располагали подробными данными в отношении заболеваний, в том числе хронических, а также характера полученных жителями повреждений. В ходе беседы с главврачом ЦРБ выяснилось, что в больнице ощущается нехватка оборудования для диагностики и лечения заболеваний легких. В «Программе по улучшению диагностики и организации лечения пациентов с заболеваниями органов дыхания» отмечается необходимость покупки спироанализатора и спелеокамеры (солевой шахты)<sup>9</sup>. Сегодня в ЦРБ имеется один стационарный флюорографический аппарат, который не может удовлетворить потребность в диагностике населения, проживающего за пределами г. Щучье. Поэтому обеспечение учреждений здравоохранения оборудованием для диагностики и лечения пациентов с заболеваниями легких считается приоритетной задачей. Для закупки такого оборудования потребуется 1,4 млн руб. (\$ 47 000).

Поскольку во многих домах отсутствует водопроводно-канализационная сеть, соответствующая современным стандартам, особую важность приобретает соблюдение правил личной гигиены для поддержания общего здоровья. В течение нескольких лет жители Щучанского района просили местные власти содействовать строи-

<sup>8</sup> См. «Отчет о результатах медицинского исследования о состоянии здоровья населения, проживающего в непосредственной близости от мест хранения запасов химического оружия и мест строительства заводов по уничтожению химического оружия», выполненный д-ром Татьяной Гроздовой и соавторами в 1997 г. в Саратове. См. также «Исследование возможного воздействия нервно-паралитических отравляющих веществ на здоровье человека при уничтожении химического оружия в г. Щучье, Курганской области, Российской Федерации» Кайзера, Рейнхарда, Кунзли и Браун-Фарландер из Института социальной и превентивной медицины (Университет Базеля, 1998).

<sup>9</sup> Спелеокамера и термостатированное помещение площадью 20 м<sup>2</sup> имеет стены и потолки из специальной соли, что обеспечивает наличие воздуха определенного качества, способствующего профилактике и лечению пациентов с заболеваниями легких, страдающих аллергией и кожными заболеваниями. Спироанализатор является внешним измерителем показателей дыхания.

тельству общественной бани в г. Щучье. Примерная стоимость проекта составляет 1,5 млн руб. (\$ 50 000).

В настоящее время в Щучанском районе сложилась чрезвычайная ситуация в области стоматологического обслуживания населения. Оборудование в стоматологических кабинетах во всех трех больницах района не менялось ни разу и служит уже более 20 лет. В частности, на начало 2005 г. в ЦРБ из двух установок (бормашин) фактически работает только одна. Для приобретения необходимого стоматологического оборудования потребуется 840 тыс. руб. (\$ 28 000).

**Предлагается сформировать мобильные медицинские бригады и передвижные медицинские пункты**, что поможет районной администрации справиться с проблемой предоставления медицинских услуг и сэкономить время и деньги местных жителей. Возможна помощь зарубежных организаций, которые могут предоставить медицинское и стоматологическое оборудование, материалы и организовать посещение местными специалистами учреждений здравоохранения зарубежных и российских клиник и их участие в региональных программах обучения.

## 5.2. Образование и дошкольное обучение<sup>10</sup>

В период с 1991 по 1998 г. наблюдалось резкое сокращение количества дошкольных учреждений (с 50 до 23), далее темпы сокращения уменьшились, было построено несколько новых детских садов. На сегодняшний день в Щучанском районе действуют 19 дошкольных учреждений (количество мест — 751). Охват детей дошкольными учреждениями составляет 54%, среди «неорганизованных» детей разными формами дошкольного образования охвачено 55%. Половина детских садов — малокомплектные, имеют одну группу детей. В рамках программы уничтожения химического оружия в г. Щучье построена новая школа.

В Щучанском районе находятся 34 общеобразовательные школы, в основном это школы сельские. **Материально-техническое оснащение школ слабое.** Постепенно решается вопрос только с компьютерным оборудованием. Так, к 2004 г. все школы были укомплектованы компьютерами (по состоянию на конец 2004 г. — 151 компьютер), наиболее оснащенными считаются школы, в которых на 1 компьютер приходится менее 40 учащихся (в начале 2004 г. таких школ было всего 6).

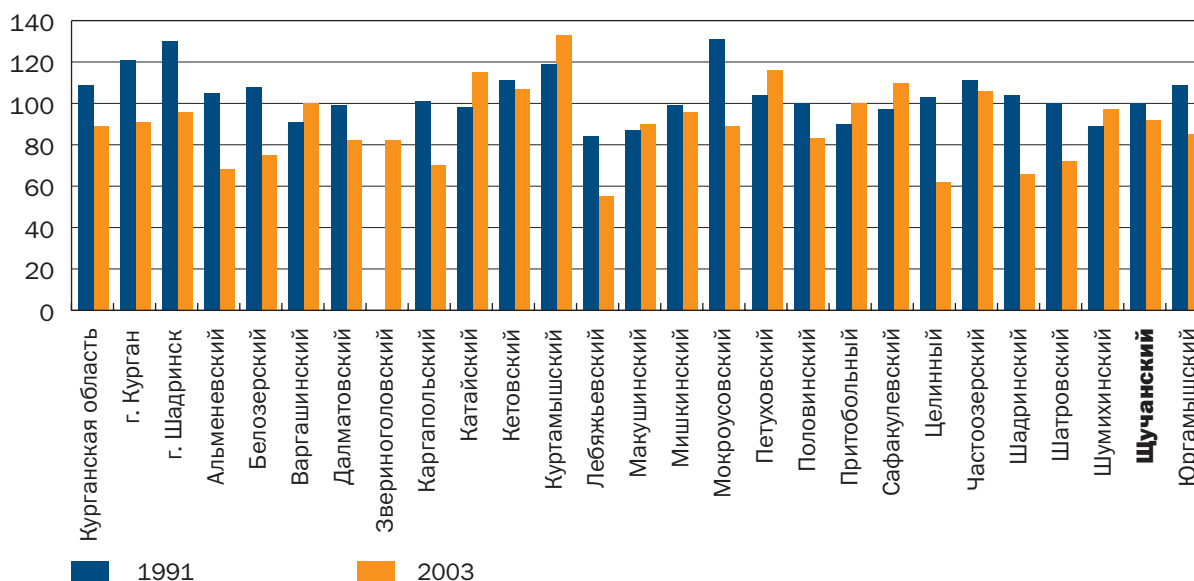
Как и во всей социальной сфере, коммунальная инфраструктура объектов образования находится в плохом состоянии, в некоторых детских садах нет водопровода и отопления.

Вопрос доступности образовательных услуг решен с помощью региональной программы «Школьный автобус». Восемь автобусов подвозят детей из сел в ближайшие школы. Однако, поскольку другое транспортное сообщение отсутствует, эти же автобусы задействованы для перевозок граждан в других целях (они, например, подвозят ветеранов на собрание, доставляют в больницу).

Нехватка общественного транспорта влияет на возможности доступа к дополнительному образованию. Так, в школе искусств г. Щучье занимается лишь небольшой процент детей из нескольких близлежащих сел.

Вследствие сокращения численности детского населения в Щучанском районе, школы вынуждены работать в условиях недоукомплектованности учащимися.

**Рис. 11. Обеспеченность детей местами в дошкольных учреждениях в 1991 и 2003 гг. (на конец года; детей на 100 мест)**



<sup>10</sup> Данные взяты из целевой программы Щучанского района «Развитие образования в 2005—2007 годах».

Сотрудников и родителей волнует существующая в районе **проблема низкого качества питания воспитанников детских садов и школьников**. Не выполняются натуральные нормы питания по мясопродуктам, рыбе, сыру, фруктам, сокам. Хотя средняя стоимость питания в дошкольных учреждениях в течение последних лет увеличилась (2001 — 9,90; 2002 — 13,56; 2003 — 14,6; 2004 — 16,8 руб. на человека в день), таких сумм явно недостаточно для полноценного питания детей. По словам сотрудников РОНО, на селе до сих пор выделяется по 9 руб. на ребенка в день. В школах осуществляется платное питание (за счет родительских средств), но качество его также очень низкое.

Одним из возможных путей решения проблемы может стать **программа «Школьное питание»**<sup>11</sup>, разработанная в фонде «Институт экономики города» и реализованная в г. Арзамас (Нижегородская область). Программа обеспечения школьников питанием была запущена в Арзамасе с целью улучшения качества школьного питания для целевой группы из 14 тыс. учащихся. Основные элементы реализации программы: введение платы за питание, предоставление денежных субсидий малообеспеченным семьям для компенсации стоимости школьного питания, организация конкурсного размещения заказа между поставщиками питания и обеспечение общественного контроля со стороны родительского комитета за порядком предоставления соответствующих услуг.

### 5.3. Культура

Всего в Щучанском районе 32 клубных учреждения, 7,14% населения района участвует в 190 кружках по интересам. Переданные на баланс местных администраций дома культуры и клубы находятся в основном в полуразрушенном состоянии, особенно в малых деревнях, так как у местных администраций нет средств даже для отопления этих клубов, не говоря уже о текущем и капитальном ремонте. Щучанский городской дом культуры находится в очень плохом состоянии и закрыт для посетителей. (Именно в этом здании в 19997 г. было проведено первое общественное слушание по проблеме уничтожения химического оружия в регионе, организованное Зеленым Крестом/Всемирным Зеленым Крестом.) 30 районных библиотек очень популярны у населения, их услугами пользуются 14 375 человек (51,2% населения). Однако эти библиотеки нельзя назвать полноценными современными информационными центрами района, так как средства на обновление фондов не выделяются, отсутствуют компьютеры для общественного пользования и выхода в Интернет. Весьма распространенными также являются проблемы с содержанием инфраструктуры — например, в 2004 г. детское отделение районной библиотеки в г. Щучье была затоплено, пострадала большая часть книжного фонда, но средств на восстановление в муниципальном бюджете нет.

Необходимо особо отметить проблему моральной и физической изношенности оснащения домов творчества и кружков, поскольку она самым негативным образом действует на социальное самочувствие жителей. Материальная поддержка различных молодежных объединений, секций и кружков, несомненно, позволит привлечь в них большее количество молодежи, детей и их родителей.

Чтобы определить направления решения проблемы, **необходимо оценить потребность населения** (с учетом его сокращения) **в работе домов культуры** и подготовить технико-экономическое обоснование для разных вариантов их развития. Возможно более рационально организовать работу клубов, кружков и досуговых мероприятий в зданиях школ или других объектов социальной инфраструктуры.

Российское отделение Зеленого Креста организовало несколько экологических лагерей для детей Щучанского района. В рамках этих мероприятий сотрудники организации осуществляли информационно-просветительскую деятельность в области охраны окружающей среды, рассказывали о химическом оружии и терапевтических процедурах, которые необходимо проводить детям и их родителям. Модель организации экологических лагерей можно использовать в качестве основы для стимулирования информационно-просветительской деятельности, что в свою очередь позволит снять тревожность местного населения, вызванную возможными негативными последствиями проживания в непосредственной близости от завода по уничтожению химического оружия.

### 5.4. Социальная поддержка

В области социальной поддержки населения наиболее острые проблемы, требующие незамедлительного решения, связаны с реализацией федеральных законов № 122 и № 131. Дальнейшее состояние и развитие учреждений социальной поддержки и эффективность их деятельности во многом будут зависеть от своевременного разделения полномочий по социальному обслуживанию населения между областью и районом и сопутствующего этому процессу перераспределению собственности и финансовых ресурсов.

Процесс разграничения полномочий уже начался в Курганской области. Так, финансирование и имущество приюта временного пребывания детей «Рассвет», функционирующего в г. Щучье, перешло на баланс Курганской области. К сожалению, пока ощутимых позитивных изменений в положении приюта не произошло. **Площади для**

<sup>11</sup> [http://www.urbaneeconomics.ru/projects.php?folder\\_id=21&mat\\_id=162](http://www.urbaneeconomics.ru/projects.php?folder_id=21&mat_id=162) (Здесь и далее в ссылке указан адрес на сайте ИЭГ, по которому можно получить подробную информацию по данной теме.)

**размещения всех нуждающихся детей не хватает.** На момент посещения приюта представителями ИЭГ, а также Зеленого Креста/Всемирного Зеленого Креста в марте 2005 г. в очереди находилось 8 детей. Одна из острых проблем — **питание воспитанников.** Из регионального бюджета на эти цели выделяется всего по 18 руб. на ребенка в день (при этом перечисление средств задерживается), поэтому значительную роль в питании детей играет подсобное хозяйство приюта. Приют существует за счет средств от добровольных пожертвований, в том числе и в виде продуктов питания. Среди организаций, сделавших добровольный благотворительный взнос, можно назвать корпорацию «Парсонс» (США), являющуюся подрядчиком по обеспечению инженерного сопровождения строительства завода по уничтожению химического оружия в Щучанском районе в рамках Американской кооперативной программы сокращения угрозы (**U.S. Cooperative Threat Reduction Program**).

Пожилым людям и инвалидам (их около 100) оказываются услуги надомного обслуживания через Центр социального обслуживания. Данное направление надо развивать. Например, **к работе Центра можно привлекать молодежь и безработных граждан.**

Нужно продолжать работать как над повышением качества социального обслуживания, так и над увеличением разнообразия оказываемых услуг. Для людей с физическими ограничениями, а также для маргинальных слоев населения предоставление услуг является более результативной формой поддержки по сравнению с денежной помощью в силу их особых потребностей и риска нецелевого использования средств. Для реализации подобной схемы может быть использована **модель социального ваучера**, которая призвана содействовать переводу льгот в форму адресных компенсаций, сохраняющих свободу потребительского выбора, но ограничивающих возможности нецелевого использования выделенных средств. В качестве примера можно рассмотреть опыт ИЭГ по реализации проекта «Адресная социальная поддержка населения на основе применения технологии социального ваучера» на территории г. Арзамас (Нижегородская область) и г. Владимир (Владимирская область) в период с сентября 2003 г. по август 2004 г. и с сентября 2004 г. по ноябрь 2005 г. соответственно<sup>12</sup>. Цель проекта — обеспечить адресную социальную помощь на основе технологии социального ваучера, который можно использовать для организации услуги по предоставлению горячего питания, при этом выбор поставщика остается за клиентом программы. Помимо того что клиент может сам выбрать поставщика, технология социального ваучера предполагает создание конкуренции между поставщиками питания, которым предоставляется определенная компенсация в зависимости от количества полученных ими ваучеров, свидетельствующих об объеме оказанных услуг.

Одним из перспективных направлений развития системы социальной поддержки в Щучанском районе может стать **введение механизма адресных социальных счетов граждан при оплате жилищно-коммунальных услуг.** Проект ИЭГ «Внедрение механизма адресных социальных счетов граждан при оплате жилищно-коммунальных услуг» служит ярким примером реализации такой модели<sup>13</sup>. В рамках данного проекта, реализованного за несколько лет в ряде городов, была создана законодательная основа для введения нового механизма на федеральном, региональном и муниципальном уровнях. Муниципальные власти организовали систему адресных социальных счетов, на которые перечислялись субсидии на оплату жилищно-коммунальных услуг.

Также возможно **формирование мобильных групп специалистов социальной защиты**, чтобы сократить для жителей села временные и транспортные издержки, «дотянуться» до наиболее проблемных сельских семей и выяснить, какого рода помощь и услуги им необходимы.

Однако вся эта деятельность будет возможна только при поддержке областной администрации и налаживании конструктивного сотрудничества между муниципальной и областной администрациями, населением, представителями федеральных структур, занимающимися реализацией программы УХО, и благотворителями.

## 6. Социально-психологическая обстановка

По мнению С. Масловой, социолога, проводящего на протяжении 6 лет (с 2000 г.) в Щучанском районе исследования с использованием методов фокус-групп и экспертных интервью, обстановка в Щучанском районе характеризуется **социально-психологической и эмоциональной напряженностью.**

Немаловажный фактор социальной и психологической напряженности в районе — неудовлетворенность населения системой оповещения, недостаточное информирование о ходе строительства завода по уничтожению химического оружия и состоянии социальной инфраструктуры в районе. Строительство завода является постоянным раздражителем, причем люди видят в нем как угрозу своему здоровью, так и надежду на улучшение социально-бытовой обстановки в районе.

Многие недовольны темпами строительства социальных объектов. Людям элементарно надоедает ждать, когда кончится ремонт в ЦРБ, длящийся вот уже 5 лет, или когда наконец дети не будут мерзнуть в детском саду. Местные жители говорят: «Все вокруг считают, что мы здесь очень богатые, потому что у нас американцы строят завод, а нам живется хуже всех». Действительно, сложившаяся ситуация дает им повод сомневаться в том, что денежные средства, выделенные из бюджета для финансирования проектов развития социальной инфраструк-

<sup>12</sup> [http://www.urbanomics.ru/projects.php?folder\\_id=21&mat\\_id=203](http://www.urbanomics.ru/projects.php?folder_id=21&mat_id=203)

<sup>13</sup> [http://www.urbanomics.ru/projects.php?folder\\_id=21&mat\\_id=206](http://www.urbanomics.ru/projects.php?folder_id=21&mat_id=206)

туры в соответствии с целевой федеральной программой по уничтожению химического оружия, будут использоваться в том числе и на выплату социальных пособий именно на территории Щучанского района (а не в других районах Курганской области). У населения также возникает вопрос, почему зарубежные доноры не оказывают финансовую помощь местному сообществу. Не удовлетворены местные жители и низким качеством социальных услуг, а зачастую и их недоступностью. Как уже отмечалось, жители сельских поселений фактически не могут пользоваться социальными услугами, сосредоточенными в черте города.

Не следует забывать, что взрослые члены местного сообщества привыкли к тому уровню предоставления социальных услуг, который сложился в советское время, когда государство обеспечивало более высокие стандарты и услуги были бесплатными. Этим тоже объясняется высокая степень социальной напряженности в районе.

Социально-психологическую напряженность можно снизить, **мобилизуя местное население на активные действия по локальному улучшению своей жизни**, с одной стороны, **и предоставляя психологические консультации** — с другой. Поэтому полезным было бы создание службы психологической поддержки и телефона доверия для населения. Основная сложность заключается в поиске компетентных и одновременно пользующихся доверием у местных жителей специалистов.

## 6.1. Бедность населения

**Быстрое расслоение общества на бедных и богатых и значительный рост числа малообеспеченных граждан** стали одними из наиболее серьезных проблем последнего десятилетия, сопутствовавших рыночным преобразованиям в экономике России. В настоящее время влияние факторов, связанных с занятостью, на дифференциацию семей по уровню материальной обеспеченности продолжает возрастать. Сложившаяся в стране модель бедности — это результат в первую очередь низкого уровня доходов от занятости и, как следствие — через их налогообложение, — низкого уровня социальных трансфертов. В этой связи феномен российской бедности можно определить прежде всего в терминах «рыночной бедности» — бедности, связанной с местом экономически активного населения на рынке труда. Данный тип бедности отражает превалирование на рынке труда низкооплачиваемых работ и процессов, низкодоходные рабочие места, неполную и нестабильную, часто граничащую с безработицей занятость.

По данным статистического исследования «Проблемы бедности в Курганской области», проведенного в 2004 г. Курганским областным комитетом статистики, среднедушевой месячный зарегистрированный денежный доход около 89,5% домохозяйств Щучанского района ниже прожиточного минимума. 92% домохозяйств не имеют денежных сбережений в банках. По уровню благосостояния домохозяйства района распределяются следующим образом: 62% домохозяйств средств хватает только на питание и самые необходимые вещи, 14,5% — только на питание, 7% отказывают себе почти во всем, 12% приходится копить на существенные покупки и лишь 2% ни в чем себе не отказывают. Однако стоит отметить, что по сравнению с другими районами Курганской области Щучанский район выглядит достаточно благополучно, что отражено в приложении 4.

Одним из основных источников средств существования (см. приложение 5) для 82% домохозяйств является доход от личного подсобного хозяйства, для 52,5% — заработная плата, для 50,5% — пенсия, для 16% — дотации и помощь, для 5,50% — пособия по безработице, для 32% — пособия на детей. Доход от предпринимательской деятельности — важный источник средств существования лишь для 0,5% домохозяйств.

В современной России все чаще увеличение количества детей в семье является серьезным фактором повышения социального риска. Всего в районе зарегистрировано 186 многодетных семей, воспитывающих 643 ребенка, 470 детей воспитываются в 203 семьях, относящихся к категории неблагополучных, 2065 детей находятся в 1172 семьях, являющихся малообеспеченными. Требуется организация дополнительной поддержки детей и подростков, оказавшихся в трудной жизненной ситуации. Информационные и другие услуги в сфере планирования семьи могут также иметь особую актуальность.

Для проведения в Щучанском районе специальных программ по смягчению бедности, необходимо дополнительное **исследование причин бедности различных категорий населения**, причем особое внимание следует уделить семьям с детьми. Так, может быть реализована **программа адресной социальной помощи малоимущим семьям с детьми, проживающим в сельской местности**<sup>14</sup>, направленная на повышение качества жизни путем оказания целевой помощи на развитие личного подсобного хозяйства и начало индивидуальной трудовой деятельности. Важным элементом программы является участие местных сообществ в отборе получателей помощи — помимо соответствия формальным критериям по уровню дохода, составу семьи и имущественному положению, кандидатуры получателей помощи должны быть одобрены советами общественности сельских территорий. Условия гранта, в том числе права, ответственность и штрафные санкции в отношении его участников, должны быть установлены в рамках соглашения, имеющего обязательную юридическую силу. Кроме того, следует проводить мониторинг распределения и использования средств гранта. С этой целью для каждого домохозяйства должен быть разработан индивидуальный план.

Для помощи классическим группам риска (инвалиды, одинокие пенсионеры и т.п.) можно рекомендовать сфокусироваться **на повышении доступности существующих социальных услуг и организации целевого предостав-**

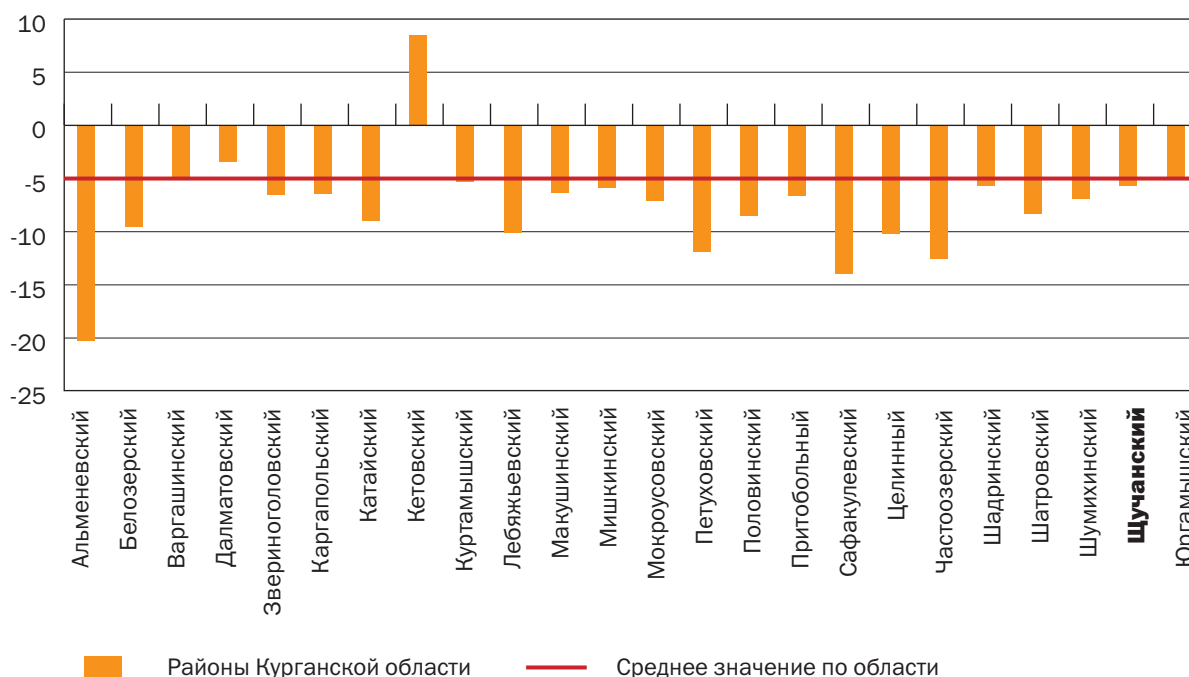
<sup>14</sup> [http://www.urbaneconomics.ru/projects.php?folder\\_id=22&mat\\_id=201](http://www.urbaneconomics.ru/projects.php?folder_id=22&mat_id=201)

ления **новых** (например, горячее питание, бытовые услуги), а также реализовать **программу «От пособия к зарплате»**<sup>15</sup>. ИЭГ обеспечил реализацию такой программы в период с сентября 2000 г. по сентябрь 2003 г. в Пермской области. В соответствии с условиями программы, разработанными с учетом региональной специфики, участники могут вести активный поиск работы, в том числе предполагающий наличие специального статуса занятости, а также рассчитывать на получение пособия в течение некоторого времени после успешного трудоустройства — в качестве дополнительного стимула.

## 6.2. Миграция активной части населения

Поскольку в Щучанском районе существуют серьезные экономические и социально-психологические проблемы, а соседние территории (Челябинская и Свердловская области), напротив, активно развиваются, это ведет к оттоку из района наиболее мобильной части населения. За последние 5 лет механический отток населения составил около 1,6 тыс. человек, или 5,7‰ общей численности постоянного населения района, что соответствует среднеобластному показателю (см. рис. 12).

**Рис. 12. Миграционный прирост/отток в районах Курганской области в 1999—2003 гг. (‰)**



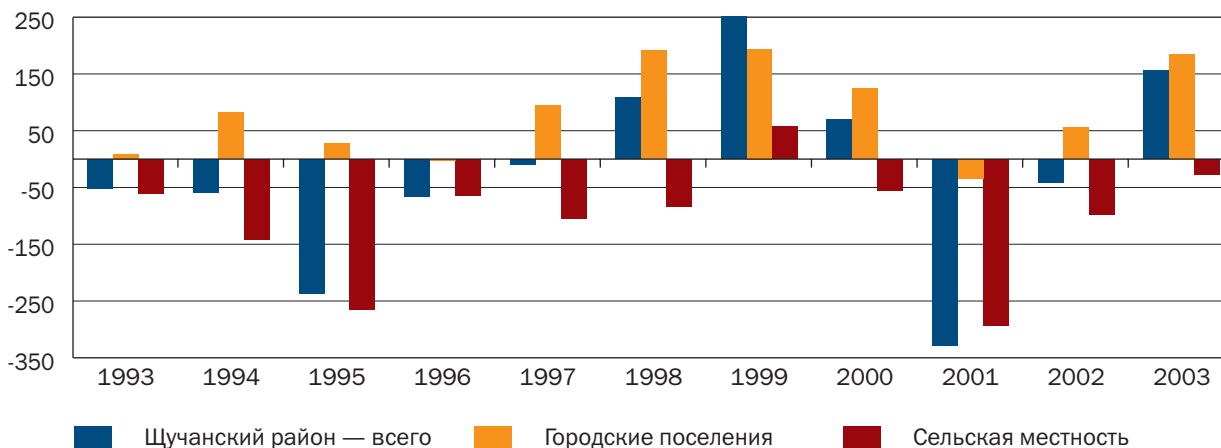
**Источник:** Социально-экономическое положение районов Курганской области: Статистический сборник / Курганский облкомстат. 2004.

Из Щучанского района уезжают, как правило, достаточно молодые, наиболее активные и образованные люди. Это ведет к обострению здесь кадрового дефицита, снижает привлекательность района для внешних инвесторов, ведет к еще большему ухудшению социального, психологического и экономического климата.

В то же время существует приток мигрантов в район. Они в основном представлены двумя группами: трудовые мигранты, приезжающие на строительство завода по уничтожению химического оружия, и маргинальные элементы, переселяющиеся из Челябинска (схема такова: продажа квартиры в Челябинске, покупка в г. Щучье, проживание доходов, полученных из-за разницы цен на недвижимость). Если приезд мигрантов из первой группы может рассматриваться как безусловно положительное явление, то появление в районе асоциальных элементов существенно осложняет и без того напряженную социальную обстановку.

Также наблюдается тенденция перетока населения из сельских поселений района в г. Щучье. Так, если для сельской местности за последние 10 лет saldo миграции было практически постоянно отрицательным (см. рис. 13), то для г. Щучье, напротив, в основном положительным. В результате во многих сельских населенных пунктах уже сейчас почти 100% населения составляют лица пенсионного возраста, оставшаяся часть ведет асоциальный образ жизни. Происходит постепенное обезлюдение и затем умирание сельских населенных пунктов.

<sup>15</sup> [http://www.urbaneconomics.ru/projects.php?folder\\_id=21&mat\\_id=161](http://www.urbaneconomics.ru/projects.php?folder_id=21&mat_id=161)

**Рис. 13. Миграционный прирост/отток в Щучанском районе в 1993—2003 гг., чел.**

Пики притока населения в г. Щучье пришлось на 1994, 1998—1999 и 2003 гг. и были отчасти связаны с надеждами на реализацию программы по уничтожению химического оружия (1998—1999) и наиболее активной стадией строительства производственной и социальной инфраструктуры завода (2002—2003). Основное строительство было официально начато в марте 2003 г., однако значительная подготовительная работа проводилась уже за несколько лет до этого.

К сожалению, существующей информации недостаточно для того, чтобы делать выводы о причинах миграции населения, наличии и величине маятниковой миграции, а также о возможности «возвращения» мигрантов в район.

Для детального изучения миграционных процессов необходимо проведение специально организованного статистического и социологического обследования, после которого можно будет делать выводы о масштабах и качественной структуре миграционных процессов в районе. **В свете проблемы нехватки квалифицированных кадров для эксплуатации завода по уничтожению химического оружия, описанной выше, такие исследования являются весьма актуальными** и позволят в дальнейшем принять правильные решения и выработать методы удержания кадров и привлечения недостающих специалистов.

### 6.3. Социальная апатия жителей

Жители г. Щучье, с которыми нам удалось побеседовать, считают его крайне неблагоприятным местом для проживания. Не раз приходилось слышать такие высказывания: «Посмотрите, как мы тут живем, здесь же невозможно жить!» Считается, что все, кто мог, уже уехали, и сознание этого давит на оставшихся жителей, которые считают себя заложниками создавшегося положения. Хотя некоторые из опрошенных горожан не готовы резко изменить свою жизнь с помощью переезда, они надеются на то, что их детям уехать удастся. Как и во многих других подобных сообществах, **социальная апатия становится причиной повышенного уровня депрессии**, что приводит местных жителей к «самолечению» алкоголем.

Пробелы в информационном поле, химобфия, общая бедность создали Щучанскому району имидж места, откуда необходимо уехать. Молодежь не видит перспектив занятости и боится за здоровье своих будущих детей. **Образ района можно изменить, разработав специальную кампанию, основанную, например, на открывающихся перспективах принятия иностранных работников, и тем самым сориентировав местных активных жителей на возможность организации бизнеса в сфере услуг и развлечений.** Хорошие результаты может принести активное привлечение волонтеров с опытом организации и реализации инициатив на местах.

Важную роль в изменения имиджа района в глазах населения должны сыграть органы местного самоуправления и социальные службы. Сегодня социальная апатия вызывается безысходностью в связи с отсутствием финансовых возможностей хоть как-то улучшить положение, при этом местные жители сомневаются, что кто-то может заинтересоваться их проблемами. Важным стратегическим направлением развития района представляется **стимулирование деятельности местных сообществ, направленной на решение наиболее актуальных на местном уровне проблем социального обеспечения**, развития социальной инфраструктуры, поддержки молодежных инициатив и формирования более благоприятной рекреационной среды и среды проживания.

В качестве основного инструмента борьбы с социальной апатией предлагается разработка и внедрение механизма целевого софинансирования общественных инициатив, программ микрокредитов.

Реализация учебных программ, ориентированных на стимулирование самостоятельной организации трудовой занятости и развитие семейного бизнеса, финансируемая на основе небольших грантовых программ, поможет преодолеть социальную апатию и инерцию, охватывая население Щучанского района. Большую пользу в этом смысле могло бы принести открытие консультационного центра, где местные жители получали бы отве-

ты на интересующие их вопросы, начиная от процедуры открытия собственного дела и заканчивая регулированием образа жизни. Также целесообразно разработать и реализовать программы психотерапии, контроля за употреблением алкоголя и наркотических средств.

## Заключение

---

Заключительный раздел отчета посвящен группировке проблем Щучанского района и формулированию (там, где это возможно) рекомендаций по поводу того, как эти проблемы могут быть решены. Результаты группировки сведены в итоговые таблицы 11 и 12. Многие проблемы представляются взаимосвязанными, поэтому целесообразным будет их одновременное решение. В затененных частях табл. 12 указаны те проблемы, которые не были эффективно решены и требуют особого внимания.

**Управленческие проблемы** связаны в основном с такими явлениями, как:

- недостаточно разработанная нормативно-законодательная база на разных уровнях управления (федеральный, региональный, местный);
- недостаточное согласование деятельности федеральных, региональных и местных властей в ходе решения социально-экономических проблем района;
- недостаточно эффективная работа местной администрации — как с точки зрения технологии управления муниципальной экономикой и социальной сферой, так и с точки зрения недостатка ее прозрачности и общественного участия.

Решение данных проблем в основном не требует значительных инвестиций в основной капитал, однако понадобится серьезная работа по таким направлениям, как:

- подготовка местных кадров муниципальных работников, депутатов, лидеров общественных организаций;
- содействие органам МСУ района в реформировании управления на местном уровне и выстраиванию конструктивных отношений с органами государственной власти региона и Федерации;
- поддержка развития местного сообщества, способного и активно решать местные проблемы, и конструктивно взаимодействовать с органами управления.

Конкретными формами, которые могут быть рекомендованы для поддержки Щучанского района в решении управленческих проблем, являются:

- образовательные программы для представителей района в области развития местного самоуправления, муниципального управления, общественного участия;
- обучение представителей района по вопросам законодательства и управления районом в рамках его особых условий (включая его роль в Федеральной программе по уничтожению химического оружия);
- консультирование представителей района по вопросам разработки и реализации программ реформирования экономики и социальной сферы на местном уровне;
- помощь администрации района в проведении пилотных проектов по преобразованиям в муниципальном управлении (стратегическое планирование, экономическое развитие, совершенствование управления бюджетом, преобразования в ЖКХ, в сфере управления землей и муниципальным имуществом, социальной политикой и пр.).

**Инфраструктурные проблемы** связаны в основном с неразвитостью или отсутствием собственно объектов коммунальной и социальной инфраструктуры.

Основные выводы, к которым пришли авторы отчета по итогам анализа ситуации в районе, могут быть сведены к следующему.

**1.** В настоящее время уровень среды жизнеобеспечения в г. Щучье, других сельских поселениях Щучанского района не соответствует потребностям населения и современным требованиям, предъявляемым к ее качеству.

**2.** Проведенный анализ позволил выявить наиболее проблемные сферы района, в которых требуются серьезные инвестиции:

- газификация;
- водоснабжение и канализация;
- отопление;
- общественный транспорт и дорожная сеть;
- жилищные условия населения;
- водопонижение;
- объекты социальной сферы.

**3.** Вместе с тем инфраструктурные проблемы нельзя сводить только к недостаточным инвестициям. Система управления инфраструктурным, прежде всего жилищно-коммунальным, комплексом крайне неэффективна, следствием чего является ненадлежащее техническое состояние объектов жилищной и коммунальной инфраструктуры. Восстановление, ремонт существующих и строительство новых объектов жилищной и коммунальной инфраструктуры требует больших затрат. Однако и вновь построенные и отремонтированные объекты при существующих низких ценах и тарифах для населения на жилищно-коммунальные услуги, высокой задолженности населения по оплате жилья и коммунальных услуг, неэффективной работе службы жилищных субсидий, низкой бюджетной обеспеченности в скором времени придут в критическое состояние.

**4.** Для организации надлежащего содержания и ремонта объектов жилищной и коммунальной инфраструктуры необходимо формирование соответствующей системы, позволяющей эффективно взаимодействовать местной администрации, населению и организациям жилищно-коммунального и социального комплекса.



Таблица 1.1. Проблемы, связанные с системой управления отраслями экономики города

Проблема	Управленческое решение	Результаты
1	2	3
Проблема особого статуса Щучанского района	<p>Принятие законодательных актов на федеральном уровне:</p> <ul style="list-style-type: none"> <li>о дополнительных компенсациях за вред, принесенный здоровью граждан и интересам юридических лиц вследствие чрезвычайных ситуаций при проведении работ по хранению и уничтожению химического оружия;</li> <li>об изменениях федерального налогового законодательства в части введения льготного налогообложения для инвесторов, приходящих в район (как иностранных, так и российских).</li> </ul> <p>Требуется уточнение формулировок существующей федеральной программы об уничтожении химического оружия</p>	<p>Повышение уровня социальной защищенности граждан в Щучанском районе.</p> <p>Повышение инвестиционной привлекательности района</p>
Слабое привлечение общественности к принятию решений о направлениях реализации программы	Создание общественного консультативного совета по вопросам уничтожения химического оружия при Курганской областной думе	Повышение эффективности программных мероприятий
Необходимость повышения эффективности работы районной администрации	<p>Повышение открытости и прозрачности деятельности местной администрации.</p> <p>Повышение квалификации ее сотрудников, особенно в контексте быстроразвивающихся рыночных реформ.</p> <p>Формирование конструктивно настроенного местного сообщества, которое нужно ориентировать на активное участие в решении актуальных для района задач</p>	<p>Улучшение имиджа района.</p> <p>Прогресс в социально-экономическом развитии</p>
Отсутствие стратегии социально-экономического развития района	Срочно необходима разработка стратегии развития района на перспективу минимум 20 лет, в которой должны быть рассмотрены сценарии развития района после ввода по уничтожению химического оружия и после завершения его работы	<p>Предсказуемость дальнейшего развития района.</p> <p>Скоординированность принимаемых решений.</p> <p>Повышение эффективности использования финансовых ресурсов</p>
Негативный имидж района	Разработка комплекса мер по созданию и продвижению позитивного имиджа района как внутри района, так и вне его	<p>Снятие социальной напряженности в районе.</p> <p>Повышение его конкурентоспособности и инвестиционной привлекательности</p>
Слабая информационная обеспеченность администрации и населения	<p>Создание отдела муниципальной статистики.</p> <p>Объединение информационных ресурсов в единую базу данных.</p> <p>Модернизация системы оповещения.</p> <p>Проведение кампании по информированию населения в сельской местности, входящей в зону защитных мероприятий, о ходе работ по программе уничтожения химического оружия, Щучанскому химическому арсеналу и современным технологиям по уничтожению химического оружия</p>	<p>Повышение прозрачности и эффективности работы администрации.</p> <p>Повышение обоснованности принимаемых управленческих решений.</p> <p>Снятие социальной напряженности</p>

Продолжение таблицы 1.1

1	2	3
<p>Неэффективность действующей системы управления жилищно-коммунальным комплексом г. Щучье</p>	<p>Изменение системы управления муниципальным имуществом, привлечения в коммунальный сектор квалифицированных менеджеров. Повышение тарифов и цен на услуги ЖКХ Необходима разработка и применение жестких мер к неплательщикам. Необходима программа предоставления гражданам субсидий на оплату жилищно-коммунальных услуг</p>	<p>Повышение эффективности бюджетных расходов и качества предоставляемых общественных услуг. Создание условий для содержания объектов ЖКХ</p>
<p>Реформирование социальной сферы, повышение эффективности социальной поддержки населения</p>	<p>Решение комплекса управленческих, имущественных и финансовых вопросов, связанных с передачей полномочий по социальному обслуживанию населения. Формирование стратегии развития социальной сферы района. Внедрение современных эффективных форм социальной поддержки населения:</p> <ul style="list-style-type: none"> <li>● социальные ваучеры,</li> <li>● адресные социальные счета граждан при оплате жилищно-коммунальных услуг,</li> <li>● мобильные бригады социальных работников</li> </ul>	<p>Повышение адресности социальной политики</p>
<p>Социальная апатия</p>	<p>Проведение общественной кампании по созданию у населения ощущения развития района, перспективности жизни в нем (основой может стать возможность работы на заводе по уничтожению химического оружия). Стимулирование деятельности местных сообществ, направленной на решение наиболее актуальных на местном уровне проблем. Внедрение механизма целевого финансирования общественных инициатив, программ микрокредитов. Реализация программ перекалфикации местного населения, с акцентом на открытие индивидуального и семейного бизнеса. Открытие юридического консультационного центра для населения. Реализация программ психологической помощи населению. Реализация программ борьбы с наркотической и алкогольной зависимостью</p>	<p>Снятие социальной напряженности. Социальная реабилитация населения. Выработка активной гражданской позиции у населения</p>
<p>Борьба с бедностью (89,5% населения района имеют среднедушевые доходы ниже прожиточного минимума)</p>	<p>Исследование причин бедности различных категорий населения. Разработка комплексной межотраслевой программы, в том числе, например, включающей программу адресной социальной помощи малоимущим семьям с детьми, проживающим в сельской местности, и программу «От пособия к зарплате»</p>	<p>Снижение уровня и остроты бедности, снижение социальной напряженности в районе</p>

Таблица 12. Инфраструктурные проблемы

Проблема	Техническое решение	Источник финансирования	Управленческое решение	Необходимые вложения средств (текущие и капитальные)	Влияние
1	2	3	4	5	6
Газификация района					
Нет газораспределительных сетей в г. Щучье	Строительство сетей газоснабжения и распределительных газопроводов жилой застройкой г. Щучье	Федеральный бюджет РФ, средства участников программы УХО Канады и Италии	Закрепление за муниципальными образованияами (г. Щучье и Щучанский район) прав собственности на построенные и планируемые к строительству газопроводы	65 млн руб.	Перевод жилых домов на снабжение сетевым газом позволит снизить платежи граждан с 43,5 руб. в месяц до 22,2 руб. в месяц в расчете на 1 человека
Подключение индивидуальных домов к газораспределительным сетям планируется проводить за счет средств населения г. Щучье	Стоимость подключения с установкой котла для отопления дома составляет, по экспертным оценкам, 18 тыс. руб.	Средства жителей, местный и областной бюджет, средства благотворительности	Необходимо разрабатывать механизмы финансовой помощи населению либо на кредитной основе, либо на основе софинансирования	Подключение одного частного дома — 20 тыс. руб., всего — до 40 тыс. руб. на один частный дом; в г. Щучье находится 2000 частных домов. Итого: 40 млн руб.	Повышение качества жизни населения в индивидуальном жилом фонде
Нет финансовых средств на газификацию сел Щучанского района	Разработана проектная документация	Средства жителей, местный и областной бюджет, средства благотворительности	Разработка плана финансирования с указанием источников и сроков проведения мероприятий	700 млн руб.	Повышение качества жизни населения в сельской местности
Водоснабжение и канализация					
Полностью изношены водораспределительные сети	Необходима замена и строительство новых разводящих сетей	Федеральный бюджет РФ (завершение строительства — 2006 г.)	Необходимо осуществить надлежащую приемку-передачу построенных объектов в муниципальную собственность г. Щучье. Необходимо организовать надлежащее содержание и ремонт водопроводного хозяйства	120 млн руб.	Повышение качества жизни населения
Подаваемая вода не отвечает требованиям действующих санитарных норм	Строятся лаборатории по очистке воды, одна на станции II подъема, другая на станции IV подъема	Федеральный бюджет РФ		Аналогов нет, поэтому оценить стоимость невозможно	Приведение качества питьевой воды в соответствие с установленными стандартами

Продолжение таблицы 12

1	2	3	4	5	6
Канализация в критическом состоянии, и очистные сооружения отсутствуют	Планируется построить городскую канализационную сеть, канализационные насосные станции и очистные сооружения	Федеральный бюджет РФ (срок ввода канализационных сетей и очистных сооружений — 2006 г.)	Необходимо осуществить надлежащую приемку-передачу построенных объектов в муниципальную собственность г. Щучье, организовать содержание и ремонт канализационного хозяйства, установить новые тарифы	1000 млн руб.	Канализационная сеть и очистные сооружения позволят повысить комфортность проживания в г. Щучье, улучшить экологию природной среды за счет прекращения загрязнения поверхностных и подземных источников водоснабжения. Водоотведение с помощью централизованной канализации для многоквартирных домов будет стоить в два раза меньше, чем местная канализация.
Отопление	Котельную ЦРБ и центральную котельную планируется перевести на газ	Федеральный бюджет РФ (газоснабжение ЦРБ планируется завершить в 2006 г.)	Для реконструкции котельных и перевода их на газ необходима подготовка соответствующей проектно-сметной документации. После завершения строительства необходимо осуществить надлежащую приемку-передачу построенных объектов в муниципальную собственность г. Щучье, организовать надлежащее содержание и ремонт канализационного хозяйства	80 млн руб.	Повышение комфортности жилья. Снижение стоимости выработки тепла, что в свою очередь позволит населению менее болезненно переходить на полную оплату стоимости жилищно-коммунальных услуг
	Организация поквартирного отопления посредством установки настенных газовых котлов	Средства жителей, местный и областной бюджет, средства благотворительности		Автономная котельная стоимостью 1,2—1,8 тыс. руб. каждая (для частного дома); всего в г. Щучье насчитывается порядка 2000 частных домов. Следовательно, общая стоимость оборудования составит 36 млн руб.	Увеличение отопительных мощностей. При применении поквартирных систем отопления оплата жильцами услуг осуществляется в гораздо меньших размерах по сравнению с другими типами систем отопления. Затраты на отопление квартир по сравнению с централизованным отоплением сокращаются в 16 раз исходя из суммарных годовых затрат

Продолжение таблицы 12

1	2	3	4	5	6
Общественный транспорт и дорожное хозяйство					
Общественный пассажирский транспорт отсутствует	Привлечение частных перевозчиков, создание системы социальных такси	Инвестиции, местный и областной бюджет	Принятие нормативных правовых актов и иных документов, регламентирующих деятельность частных перевозчиков на территории муниципального образования и социальных такси	Привлечение перевозчиков осуществляется местная администрация в рамках исполнения своих обязанностей. Социальное такси — примерно 300 тыс. руб. в год	Повышение транспортной доступности в районе. Обеспечение беспрепятственного доступа граждан к социально значимым объектам инфраструктуры
Значительная часть улиц и проездов в г. Щучье и других поселениях района не имеют твердого покрытия, все дороги с твердым покрытием требуют ремонта	По экспертным оценкам, капитальный ремонт дорог с асфальтовым покрытием стоит от 350 до 400 руб./м <sup>2</sup>	Реализация мероприятий по ремонту дорог и благоустройству требует значительных финансовых средств, которые в настоящее время в необходимых объемах отсутствуют как на местном, так и на областном уровне	Необходимо на конкурсной основе определить организацию, отвечающую за содержание дорог внутри населенных пунктов района и между ними	500 млн руб.	Повышение транспортной доступности в районе. Повышение его инвестиционной привлекательности
Жилищные условия					
Ветхое жилье составляет 37% площади многоквартирного жилья в г. Щучье	Капитальный ремонт или реконструкция; при их невозможности: — переселение граждан в свободное муниципальное жилье, находящееся в нормальном техническом состоянии; — выкуп имеющегося свободного жилья, находящегося в собственности граждан, и переселение в это жилье жителей из ветхих домов; — строительство нового жилья для переселения жителей сносимых домов	Требуются средства для осуществления программ расселения ветхих домов	Разработка ипотечных программ. Выкуп жилья на вторичном рынке для нужд неимущих переселенцев из ветхого жилья	130 млн руб.	Повышение качества жизни населения

Продолжение таблицы 12

1	2	3	4	5	6
Происходит подтопление жилых домов, объектов социально-культурной сферы	Нужно восстановить и построить там, где это необходимо, систему перепускных труб	Затраты на проектно-изыскательские работы. Масштабные инвестиции в строительство системы водопонижения		400 млн руб.	Повышение качества жизни населения
<b>Социальные объекты</b>					
В учреждениях здравоохранения старое оборудование и недостаточное оснащение	Срочно требуется стоматологическое оборудование, а также оборудование для лечения и диагностики заболеваний легких. Приобретение оборудования для мобильных бригад	Средства благотворительности	Формирование мобильных медицинских бригад, передвижных амбулаторий	Оборудование для диагностики и лечения заболеваний легких около 1400 тыс. руб. Стоматологический кабинет — около 840 тыс. руб. на первичное оснащение и содержание кабинета в год. Одна машина скорой помощи + стандартная комплектация стоит минимум около 550 тыс. руб. Все зависит от оборудования	Улучшение состояния здоровья населения, повышение доступности медицинских услуг
Плохое качество питания в образовательных учреждениях	Программа «Школьное питание»	Средства населения, средства местного и/или областного бюджета	Введение оплаты школьных завтраков для малоимущих. Конкурс среди поставщиков продуктов питания. Общественный контроль со стороны родительских комитетов	На проведение мероприятий программы (разработка правил, обучение, организация и пр.) без привлечения консультантов (т.е. административные расходы только местной администрации и сообщества) — около 140 тыс. руб. Если будут привлекаться консультанты и увеличение административных расходов — примерно в 3 раза больше. В д/с: на питание из расчета 40 руб. на ребенка в день (бюджет + родители) нужно около 6 млн 120 тыс. руб. в год. В школах в год питание стоит около 14 656 тыс. (из расчета 20 руб. на человека в день)	Повышение качества питания в образовательных учреждениях
Бедственное состояние приюта временного пребывания детей «Рассвет»	Требуется расширение учреждения и улучшение питания воспитанников	Средства благотворительности, областного бюджета	Разработка программы совместных действий областной администрации и благотворительности по поддержанию приюта	На первоочередные расходы (ремонт, расширение, оборудование) — около 1120 тыс. руб. На текущие расходы (улучшение питания, одежда, игрушки) из расчета 100 руб. на ребенка в день на 20 детей нужно около 730 тыс. руб. в год	Улучшение условий содержания воспитанников, обеспечение доступа детей к социальной помощи

**Приложение 1****Информлист № 9/2005 Информационного центра по работе и связям с общественностью по проблемам объекта по уничтожению химического оружия****Перечень объектов 1597<sup>16</sup>, предусмотренных гособоронным заказом на 2005 год**

№ п/п	Наименование	Срок ввода
1	Сети газоснабжения г. Щучье: распределительные газопроводы жилой застройки в г. Щучье	2006 г.
	газоснабжение котельной ЦРБ в г. Щучье	2006 г.
2	Реконструкция комплекса ЦРБ в г. Щучье	2007 г.
3	Пост ДПС	2005 г.
4	Создание оперативно-координационного центра (ОКЦ) с линией связи	2006 г.
5	Военный городок, в том числе сезонные работы по детскому саду на 90 мест	2007 г.
6	Жилая зона объекта УХО с инженерными сетями и котельной	2006 г.
7	Канализационные сети и очистные сооружения г. Щучье	2006 г.
8	Сети водоснабжения г. Щучье	2006 г.
9	Реконструкция ПС 110/1-кВ «Нифанка»	2006 г.
10	Реконструкция ЦРП «Щучье»	2006 г.
11	Трансформаторная подстанция 220/110/10 кВ «Щучанская»	2006 г.
12	Воздушные линии электропередач ВЛ 110 кВ	2006 г.
13	Реконструкция Курганской энергосистемы	2006 г.
14	Радиолинейная линия связи Курганской энергосистемы	2006 г.

**О ходе строительства газоразводящих сетей в г. Щучье**

В интересах выполнения программы уничтожения химического оружия предусматривается строительство в Щучанском районе:

— газопровода давлением 1,2 МПа от газораспределительной станции (ГРС) до двух головных газорегуляторных пунктов (ГРП), располагаемых на восточной окраине г. Щучье, ГРП, газопровода давлением 0,6 МПа к проектируемой центральной котельной и котельной канализационных очистных сооружений г. Щучье, коммунально-бытовым потребителям;

— газопровода давлением 1,2 МПа от ГРС до газорегуляторного пункта (ГРП), располагаемого в районе промышленной зоны;

— ГРП при промышленной зоне (входное давление газа 1,2 МПа, выходное — 0,6 МПа);

— газопровода давлением 0,6 МПа от ГРП до промышленной зоны и котельной промзоны.

Газоснабжение ОУХО и г. Щучье предусматривается от газораспределительной станции, расположенной на северо-восток от г. Щучье (вблизи оз. Песчаное), с входным давлением 7,4 МПа, выходным — 1,2 МПа.

Государственным оборонным заказом на 2005 год предусмотрено строительство распределительных газопроводов жилой зоны объекта УХО в г. Щучье и газоснабжение котельной центральной районной больницы в г. Щучье.

Выполнено (по состоянию на 5 марта 2005 г.):

1. Газоснабжение жилой застройки зоны ОУХО.
2. ГРП-1: выполнена срезка растительного слоя и насыпь под фундамент и дорогу.
3. Газоснабжение 0,6 МПа: укладка труб от ГРП-1 до ГРП-1 — 1055 м (100%), засыпка траншеи 1055 м (100%), рекультивация (100%).
4. Газоснабжение 1,2 МПа: укладка труб 89 мм — 49,5 м (100%), разработка траншеи — 750 м (50%), свариваемая плеть  $D=273$  мм — 1423 м (100%), устройство основания — 750 м (49%), рекультивация (28%),

<sup>16</sup> Под объектом № 1597 понимают Щучанский завод по уничтожению химического оружия. Данные проекты, финансирование которых будет осуществляться за счет средств федерального бюджета согласно соответствующему заказу Министерства обороны за 2005 г. и размещению военного заказа за 2005 г., являются проектами инфраструктурного развития в соответствии с российской целевой федеральной программой по уничтожению химического оружия.

прокол под автодорогой «Байкал» — 100 %, прокол под нефтепроводом — 50%. Приступают к работам 10.03.2005 г., срок выполнения — 2 недели.

5. Газоснабжение котельной ЦРБ: выполнена нижняя часть фундамента, произведена засыпка.

6. ГРП-2: выполнена срезка растительного слоя, вертикальная планировка и устройство фундаментов. Установка стоек — 100 шт. (60%). Уложено труб Д=108 мм — 110 м (45%), Д=150 мм — 2000 м (38%). Срок сдачи — 2006 г.

По сообщению заместителя губернатора области, директора департамента строительства, госэкспертизы и ЖКХ Курганской области Миронова В.В., на финансирование газоснабжения г. Щучье в 2005 году предусмотрено выделение 29 млн руб. из федерального бюджета по федеральной целевой программе «Уничтожение запасов химического оружия в Российской Федерации». Финансирование газоснабжения г. Щучье за счет средств областного бюджета в 2005 году не предусмотрено ввиду его дефицита.

**Перечень генподрядных и субподрядных организаций, участвующих в строительстве ОУХО в Щучанском районе Курганской области**

№ п/п	Наименование организации	Контактный телефон	Наименование объектов
1	2	3	4
<b>ГЕНПОДРЯДЧИК</b>			
1	ОАО «Магнитострой»	455000, г. Магнитогорск, ул. Гагарина, 50 (3519) 37-28-82	Объекты промзоны ОУХО, сети газоснабжения, вторая очередь жилых домов, реконструкция ЦРБ
<b>СУБПОДРЯДНЫЕ ОРГАНИЗАЦИИ</b>			
1	ЗАО «ЮУМУ Уралэнергомонтаж»	(3512) 79-03-63, 73-25-05	Котельная склада подрядчика, пождепо
2	ЗАО «Астра-СТ»	(3512) 63-29-25, 63-79-32	Корпус 27, 27А, 29Д, административный корпус, жилой городок иностранных специалистов
3	ОАО «МУ-78»	(3522) 53-23-41	Корпус 27, 27А, 29Д
4	ОАО «Союзлифтмонтаж»	(3512) 63-89-92	Монтаж оборудования и трубопроводов сети пенообразователя, административный корпус (монтаж и поставка лифтов), ЦРБ г. Щучье
5	ООО «НИКАС»	(3512) 63-40-05, 65-18-13	Монтаж вентиляции, огнезащита венткоробов, пождепо, жилой городок иностранных специалистов, административный корпус, объект 1597-ОСИ
6	ООО «Строительная компания «МИГ»	(3512) 78-15-30	Пождепо, огнезащита транзитных воздуховодов
7	ОАО «Ремсельбурвед»	(3522) 53-16-03, 53-27-44	Жилой городок иностранных специалистов, устройство скважин
8	ЗАО «Автономные теплосистемы»	(3512) 41-46-04, 41-73-32	Котельная, склад топлива, жилой городок иностранных специалистов
9	«Урал-грейт»	29-19-27	Гидроизоляция резервуаров
10	ООО «Магпотехсервис»	35-36-58	Огнезащита деревянных конструкций крыш и дверей главного корпуса, КПП 1, 2, гараж, котельная
11	Магнитогорский строительный комплекс	21-27-99	Монтаж алюминиевых конструкций окон витража, дверей, перегородок
12	ООО «РемМонтаж»	(3512) 70-13-60, 61-06-19	Отделочные работы, общестроительные работы, хозблок ЦРБ г. Щучье
13	ООО «АРС-Фасад»	(343) 370-52-77	Отделочные работы по фасаду
14	ООО «ИНЭКС»	(3512) 92-73-53	Монтаж ограждения
15	ЗАО «Содружество XXI ВЕК»	(3512) 37-57-81, 37-74-13	Оборудование бассейна
16	ООО «Монинистрой»	(3522) 57-93-17	Подземные инженерные сети, зона пождепо
17	ОАО «Промстрой»	(3522) 46-58-61	Административная зона
18	«Курган-Ямалстрой»	(3522) 46-01-06	Поставка со всеми системами, офис СГРС № 2



Продолжение таблицы

1	2	3	4
19	ООО «Лаки»	(3522) 57-05-78	Монтаж, офис СГРС № 2
20	ООО «НИК»	24-52-83	Подготовка основания пола, укладка напольного покрытия
21	ООО «Торговые системы»	(3512) 78-08-12	Монтаж системы кондиционирования
22	Челябинский филиал «УР-МА»	(3512) 24-09-22, 24-06-92	Административный корпус
23	ОАО «Прокатмонтаж»	(3519) 24-72-46	Административный корпус
24	ЗАО «Концерн «Уралгазстрой»	(3512) 37-98-80	Газоснабжение жилой зоны г. Щучье, котельной ЦРБ г. Щучье
25	ЗАО «Строительный альянс»	(3519) 23-75-98	Отделочные работы детского сада на 90 мест в пос. Плановый
26	ООО «Ритм»	(3512) 63-89-92	Общестроительные работы
<b>ГЕНПОДРЯДЧИК</b>			
II	ООО «Фактор Лтд»	105058, г. Москва, ул. Ткацкая, 1 (095) 964-83-55	Сети энергоснабжения, ПС «Щучанская», ЦРП 10 кВ г. Щучье, ПС 110/10 кВ «Нифанка», ПС 110/10 кВ объекта УХО 1597
<b>СУБПОДРЯДНЫЕ ОРГАНИЗАЦИИ</b>			
27	ОАО «Зауралэлектросетьстрой»		ЦРП 10 кВ г. Щучье, ПС 110/10 кВ «Нифанка», ПС 220/110/10 кВ «Щучанская», ПС 110/10 кВ объекта УХО 1597
28	ЗАО «МНУ Электросетьстрой»		ПС 220/110/10 кВ «Щучанская», ПС 110/10 кВ объекта УХО 1597
29	ООО «Савир-II»		ВЧ каналы связи по ВЛ 110, 220 кВ
<b>ГЕНПОДРЯДЧИК</b>			
III	ФГУП УССТ № 8	426076, г. Ижевск, ул. Пушкинская, 148 (3412) 75-22-01	Промышленная зона, корпуса 1, 1А, временные здания и сооружения промзоны ОУХО
<b>СУБПОДРЯДНЫЕ ОРГАНИЗАЦИИ</b>			
30	ООО «Техносервис»		Корпуса 1, 1А
<b>ГЕНПОДРЯДЧИК</b>			
IV	ООО «Стройтрансгаз»	117418, г. Москва, ул. Новочеремушкинская, 65 (095) 310-23-33	Промышленная зона, временные котельные, пакеты 1.1, 4.3, 4.6
<b>СУБПОДРЯДНЫЕ ОРГАНИЗАЦИИ</b>			
31	ООО «ТК «Раздолье»		Пакеты 1.1, 4.3, 4.6, временные котельные
32	ЗАО «Гидравлик»		Пакеты 1.1, 4.3, 4.6, временные котельные
33	ООО «Спецмонтажкомплект»		Пакеты 1.1, 4.3, 4.6, временные котельные
<b>ГЕНПОДРЯДЧИК</b>			
V	ОАО «Стройпрогресс»	127273, г. Москва, Алтуфьевское шоссе, 2а (095) 401-78-76	Сети водоснабжения и канализации г. Щучье, напорносамоточный коллектор от ГКОС до р. Миасс

Ответы на интересующие Вас вопросы по проблемам безопасного хранения и предстоящего уничтожения химического оружия Щучанского арсенала Вы можете получить в Информационном центре по работе и связям с общественностью по проблемам УХО объекта по уничтожению химического оружия: 641010, Курганская обл., г. Щучье, пл. Победы, 1, офис 203, тел./факс (35244) 2-11-68, e-mail: inf@shuche.zaural.ru

Информлист выпущен Информационным центром по работе и связям с общественностью по проблемам УХО объекта по уничтожению химического оружия 09.03.2005 г., г. Щучье, пл. Победы, 1. Тираж 100 экз.

## Приложение 2

### Благоустройство жилищного фонда (на конец 2003 г., %)

Наименование территории	Удельный вес общей площади жилищного фонда, оборудованного					
	водопроводом	канализацией	центральным отоплением	горячим водоснабжением	газовыми плитами	ваннами (душем)
Курганская область	48,1	44,7	49,6	34,1	84,3	40,0
Города:						
Курган	88,0	86,6	90,4	82,0	87,5	81,8
Шадринск	71,0	68,8	81,4	58,6	78,5	61,1
Районы:						
Альменевский	4,3	0,6	2,4	—	82,3	0,6
Белозерский	1,5	1,5	3,3	—	98,9	1,2
Варгашинский	24,0	21,7	28,3	7,4	87,4	14,7
Далматовский	49,7	43,5	49,4	17,2	81,9	38,1
Звериноголовский	19,0	15,0	12,3	7,8	99,0	14,6
Каргапольский	24,5	20,7	21,6	7,4	67,7	15,1
Катайский	49,6	44,9	44,1	24,3	78,7	41,8
Кетовский	38,4	36,6	39,3	10,2	92,2	31,2
Куртамышский	14,8	13,3	16,6	0,9	70,9	2,0
Лебяжьевский	15,6	12,7	16,6	0,9	96,0	7,6
Макушинский	12,4	8,3	12,6	2,2	93,8	5,0
Мишкинский	18,3	12,4	12,2	1,5	80,4	6,5
Мокроусовский	5,4	1,5	3,0	0,6	95,0	0,3
Петуховский	33,3	28,9	38,3	2,6	92,8	24,2
Половинский	11,2	9,5	10,0	—	92,7	2,2
Притобольный	13,8	12,2	9,7	0,5	89,3	9,8
Сафакулевский	2,6	0,3	1,2	—	88,2	—
Целинный	7,1	2,8	7,5	—	96,8	0,6
Частоозерский	7,5	5,1	6,6	—	96,4	4,9
Шадринский	36,6	22,2	25,6	3,9	74,4	17,7
Шатровский	15,9	13,9	10,4	1,7	72,0	12,8
Шумихинский	32,1	25,5	46,5	1,7	77,1	19,3
Щучанский	31,0	16,0	33,3	3,9	72,1	9,7
Юргамышский	13,0	10,1	18,6	0,7	69,8	7,6

**Приложение 3****Распределение домохозяйств по уровню среднедушевого денежного дохода (%)**

	Менее 500 руб.	500- 1000 руб.	1000- 1500руб.	1500- 2000 руб.	2000- 2500 руб.	2500- 3000 руб.	3000- 4000 руб.	4000- 5000 руб.	5000- 7500 руб.	7500- 10 000 руб.	10 000- 20 000 руб.	свыше 50 000 руб.	Затрудняюсь ответить	Отказ от ответа
Все обследуемые д/х	13,54	17,94	21,37	23,83	9,03	5,77	3,54	1,91	1,06	0,23	0,06	0,03	1,34	0,34
В том числе:														
г. Курган	2,15	6,46	14,0	26,1	15,6	15,3	10,3	5,0	3,1	0,7	0,1	0,0	0,6	0,1
Альменевский район	18,5	24,5	24,0	20,5	6,5	1,5	1,0	1,0	0,0	0,0	0,0	0,5	1,5	0,5
Каргапольский район	11,6	19,2	26,8	25,2	7,6	4,0	1,6	0,4	0,0	0,4	0,0	0,0	3,2	0,0
Кетовский район	8,67	22,6	21,0	17,6	12,3	8,0	3,0	3,0	3,0	0,3	0,3	0,0	0,0	0,0
Куртамышский район	18,4	20,0	21,2	24,4	4,8	2,4	1,6	0,4	0,0	0,0	0,0	0,0	6,0	0,8
Макушинский район	24,5	18,0	22,0	22,5	5,5	4,5	1,5	0,5	0,0	0,0	0,0	0,0	0,0	1,0
Мишкинский район	7,50	18,5	26,0	30,0	7,5	4,0	2,5	2,0	1,0	0,0	0,0	0,0	1,0	0,0
Мокроусовский район	21,0	23,0	19,5	14,0	9,0	4,0	4,0	2,0	1,0	0,0	0,0	0,0	2,0	0,5
Притобольный район	22,5	26,5	13,5	27,5	4,5	3,0	0,5	0,0	0,0	0,5	0,0	0,0	1,0	0,5
Частоозерский район	20,5	25,0	18,0	23,0	6,0	1,0	3,0	1,5	0,5	0,0	0,0	0,0	0,5	1,0
Шатровский район	11,0	16,0	29,5	29,0	6,0	5,5	2,0	1,0	0,0	0,0	0,0	0,0	0,0	0,0
Шумихинский район	19,2	19,6	22,8	16,0	12,0	3,6	3,2	2,0	0,4	0,0	0,0	0,0	1,2	0,0
Щучанский район	16,5	17,5	28,0	27,5	6,5	1,5	1,0	0,5	0,5	0,0	0,0	0,0	0,0	0,5
Юргамышский район	13,5	16,5	28,0	29,5	6,5	1,5	0,5	0,5	0,5	0,0	0,0	0,0	2,5	0,5

**Приложение 4****Распределение домохозяйств по уровню благосостояния (%)**

	Ни в чем себе не отказываем	На существен- ные покупки приходится копить	Хватает только на питание и самые необхо- димые вещи	Хватает только на питание	Отказываем себе почти во всем	Затрудняюсь ответить
Все обследуемые д/х	1,86	14,09	45,43	25,34	11,60	1,69
В том числе:						
г. Курган	3,08	16,92	46,15	26,62	6,31	0,92
Альменевский район	1,50	11,00	53,00	28,00	6,50	0,00
Каргапольский район	1,60	10,40	40,80	30,00	16,40	0,80
Кетовский район	1,00	22,33	46,00	16,67	11,33	2,67
Куртамышский район	2,00	10,00	55,60	19,60	10,80	2,00
Макушинский район	0,00	14,50	40,50	24,00	19,00	2,00
Мишкинский район	0,50	13,50	46,50	28,00	8,00	3,50
Мокроусовский район	2,00	19,00	41,00	25,00	11,50	1,50
Притобольный район	1,00	6,00	41,00	33,50	17,00	1,50
Частоозерский район	0,50	14,50	34,00	27,00	20,50	3,50
Шатровский район	2,50	14,00	39,50	33,50	9,50	1,00
Шумихинский район	2,80	11,60	37,20	31,20	16,80	0,40
Щучанский район	2,00	12,00	62,00	14,50	7,00	2,50
Юргамышский район	3,00	13,50	51,50	17,50	11,50	3,00

## Приложение 5

## Распределение домохозяйств по источникам средств существования (%)

	Домохозяйства, основными источниками средств существования которых являются:											
	заработная плата	доход от предпринимательской деятельности	доход от ЛПХ	аренда	пенсия	пособия по безработице	пособия на детей	стипендия	дотации, помощь	подарки от родственников	прочие поступления	
Все обследуемые д/х	58,09	1,06	72,26	0,03	51,37	3,00	26,60	3,37	19,00	3,49	3,43	
В том числе:												
г. Курган	76,31	0,46	44,15	0,00	48,62	2,46	19,69	5,38	28,46	3,23	1,38	
Альменевский район	54,50	1,50	74,50	0,00	50,00	6,50	31,50	3,50	18,50	2,50	7,50	
Каргапольский район	51,60	1,20	83,20	0,00	60,40	4,00	22,80	3,60	17,60	7,20	4,00	
Кетовский район	60,67	1,33	70,33	0,00	46,00	1,33	28,33	3,33	13,67	4,33	3,67	
Куртамышский район	52,40	3,60	86,00	0,00	55,60	0,80	30,40	4,80	22,40	3,20	2,00	
Макушинский район	61,00	0,50	68,00	0,00	46,00	2,00	30,50	3,00	15,00	2,50	2,50	
Мишкинский район	49,50	0,50	85,50	0,50	61,00	2,00	26,50	4,00	19,50	0,50	6,50	
Мо克罗усовский район	60,50	1,00	77,50	0,00	42,50	2,00	31,50	1,50	3,50	3,00	7,00	
Притобольный район	43,00	0,00	88,50	0,00	56,00	6,50	31,50	3,50	23,50	2,00	2,00	
Частоозерский район	53,50	1,50	86,50	0,00	53,50	5,50	29,50	1,50	13,50	4,50	4,00	
Шатровский район	54,00	1,00	74,00	0,00	52,50	3,50	25,00	3,00	18,50	2,50	2,50	
Шумихинский район	54,40	1,20	75,20	0,00	49,20	2,00	23,20	1,60	20,00	2,40	4,80	
Щучанский район	52,50	0,50	82,00	0,00	50,50	5,50	32,00	1,50	16,00	3,00	2,00	
Юргамышский район	51,00	1,00	73,50	0,00	53,50	0,50	25,50	2,50	16,50	7,50	2,50	



Здание офиса информационного центра Зеленого креста в г. Щучье. Конкурс детского рисунка-2005

## Контактная информация

### **Global Green USA**

**Dr. Paul Walker**

**1717 Massachusetts Avenue, Suite 600**

**Washington, D.C. 20036-2001**

**U.S.A.**

**Tel. +1 202 222 0700**

**[pwalker@globalgreen.org](mailto:pwalker@globalgreen.org)**

**[www.globalgreen.org](http://www.globalgreen.org)**

### **Green Cross Switzerland**

**Dr. Stephan Robinson**

**Sulzerstrasse 21**

**CH-4054 Basel**

**Switzerland**

**Tel. +41 61 382 9197**

**[stephan.robinson@greencross.ch](mailto:stephan.robinson@greencross.ch)**

**[www.greencross.ch](http://www.greencross.ch)**

### **Фонд "Институт экономики города"**

**Герман Ветров**

**Российская Федерация,**

**125009, Москва,**

**ул. Тверская, д. 20/1**

**Тел.: +7 095 787 4520**

**[vetrov@urbaneconomics.ru](mailto:vetrov@urbaneconomics.ru)**

**[www.urbaneconomics.ru](http://www.urbaneconomics.ru)**

**Смертельное оружие и социальные проблемы:  
исследование взаимодействия развития социальной инфраструктуры  
и демилитаризационных процессов в г. Щучье**

Ответственный за выпуск **М.Ю. Ледовский**

Подписано в печать 17.10.2005  
Тираж 400 экз.

---

**Фонд “Институт экономики города”  
125009, Москва, ул.Тверская, 20/1  
телефон/факс: (095) 787-45-20, 363-50-47  
e-mail: [mailbox@urbaneconomics.ru](mailto:mailbox@urbaneconomics.ru)  
[www.urbaneconomics.ru](http://www.urbaneconomics.ru)**

ISBN 5-8130-0101-8



9 785813 001017 >