

ПРОГНОЗ ПОСЛЕДСТВИЙ РОСТА В 2007 ГОДУ ТАРИФОВ НА ЭНЕРГЕТИЧЕСКИЕ РЕСУРСЫ

СОДЕРЖАНИЕ

ХАРАКТЕРИСТИКА РЕЗУЛЬТАТОВ ПРОГНОЗИРОВАНИЯ ПОСЛЕДСТВИЙ РОСТА ТАРИФОВ НА ЭНЕРГЕТИЧЕСКИЕ РЕСУРСЫ В 2007 ГОДУ	4
ВВЕДЕНИЕ.....	4
Влияние РЕАЛИЗАЦИИ СЦЕНАРИЕВ НА ТЕМПЫ РОСТА ТАРИФОВ НА ТОВАРЫ И УСЛУГИ ОРГАНИЗАЦИЙ ЖКХ	4
Влияние РЕАЛИЗАЦИИ СЦЕНАРИЕВ НА ЭКОНОМИЧЕСКОЕ СОСТОЯНИЕ ОРГАНИЗАЦИЙ ЖКХ В СЛУЧАЕ СОХРАНЕНИЯ В 2007 Г. УСТАНОВЛЕННЫХ ФСТ РОССИИ ПРЕДЕЛЬНЫХ ИНДЕКСОВ МАКСИМАЛЬНО ВОЗМОЖНОГО ИЗМЕНЕНИЯ ТАРИФОВ.....	8
Влияние РЕАЛИЗАЦИИ СЦЕНАРИЕВ НА ТЕМПЫ РОСТА ТАРИФОВ ДЛЯ НАСЕЛЕНИЯ НА УСЛУГИ ОРГАНИЗАЦИЙ ЖКХ	9
Влияние РЕАЛИЗАЦИИ СЦЕНАРИЕВ НА БЮДЖЕТНЫЕ РАСХОДЫ, СВЯЗАННЫЕ С ПРЕДОСТАВЛЕНИЕМ НАСЕЛЕНИЮ ЖИЛИЩНОЙ И КОММУНАЛЬНЫХ УСЛУГ	11
Выводы	12
ПРИЛОЖЕНИЯ	13
Приложение 1. Характеристика исходных данных, использованных в прогнозе.....	13
Приложение 2. Характеристика методики прогнозирования	14
Приложение 3. Характеристика расходов организаций жилищно-коммунального хозяйства по производству и предоставлению жилищно-коммунальных услуг	16
Приложение 4. Пределные уровни тарифов на электроэнергию, установленные ФСТ России на 2005 – 2007 г.г.....	43
Приложение 5. Сравнение установленных и необходимых темпов роста тарифов в 2007 году на товары и услуги организаций коммунального комплекса.....	48
Приложение 6. Убытки организаций коммунального комплекса в случае сохранения неизменными установленных ФСТ России предельных индексов максимально возможного изменения тарифов на товары и услуги ОКК.....	59
Приложение 7. Прогноз темпов роста платежей населения за ЖКУ	65

ПЕРЕЧЕНЬ ИЛЛЮСТРАЦИЙ

Рис. 1. Доля субъектов Российской Федерации, в которых темп роста тарифов ОКК, необходимый для компенсации роста стоимости энергоресурсов по Сценарию 1, будет больше установленного ФСТ России предельного темпа роста тарифов ОКК.....	5
Рис. 2. Доля субъектов Российской Федерации, в которых темп роста тарифов ОКК, необходимый для компенсации роста стоимости энергоресурсов по Сценарию 2, будет больше установленного ФСТ России предельного темпа роста тарифов ОКК.....	5
Рис. 3. Доля субъектов Российской Федерации, в которых темп роста тарифов ОКК, необходимый для компенсации роста стоимости энергоресурсов по Сценарию 3, будет больше установленного ФСТ России предельного темпа роста тарифов ОКК.....	7
Рис. 4. Темпы роста тарифов ОКК в 2007 г. по сравнению с 2006 г. в целом по Российской Федерации	7
Рис. 5. Количество субъектов Российской Федерации, в которых темп роста тарифов ОКК, необходимый для компенсации роста стоимости энергоресурсов, будет больше установленного ФСТ России предельного темпа роста тарифов ОКК.....	8
Рис. 6. Убытки ОКК при реализации сценариев роста стоимости энергоресурсов с неизменными предельными индексами роста тарифов для ОКК.....	8
Рис. 7. Количество субъектов Российской Федерации, в которых темп роста тарифов ОКК превысит установленный ФСТ России предельный индекс изменения платежей населения за ЖКУ	9
Табл. 1. Группировка субъектов Российской Федерации по темпу роста платежей населения в 2007 г. в случае реализации сценариев роста стоимости энергоресурсов.....	10
Рис. 8. Прогноз дополнительных бюджетных расходов по предоставлению населению льгот по оплате ЖКУ по сравнению с 2006 г.	11
Рис. 9. Прогноз дополнительных бюджетных расходов по предоставлению населению субсидий по оплате ЖКУ по сравнению с 2006 г.	11
Таблица П-3.1. Структура расходов по основному виду деятельности жилищных организаций.....	16
Таблица П-3.2. Структура расходов по основному виду деятельности организаций водоснабжения ...	22
Таблица П-3.3. Структура расходов по основному виду деятельности организаций водоотведения....	27
Таблица П-3.4. Структура расходов по основному виду деятельности предприятий теплоснабжения .	32
Таблица П-3.5. Структура расходов по основному виду деятельности организаций электроснабжения	37
Таблица П-3.6. Структура расходов по основному виду деятельности организаций сетевого газоснабжения.....	42
Таблица П-4.1. Предельные минимальные и максимальные уровни тарифов на электрическую энергию	43
Табл. П-5.1. Установленный и необходимые темпы роста тарифов на услуги жилищных организаций	48
Табл. П-5.2. Установленный и необходимые темпы роста тарифов на товары и услуги организаций водоснабжения.....	49
Табл. П-5.3. Установленный и необходимые темпы роста тарифов на товары и услуги организаций водоотведения.....	51
Табл. П-5.4. Установленный и необходимые темпы роста тарифов на товары и услуги организаций электроснабжения	53
Табл. П-5.5. Установленный и необходимые темпы роста тарифов на товары и услуги организаций теплоснабжения	55
Табл. П-5.6. Установленный и необходимые темпы роста тарифов на товары и услуги организаций сетевого газоснабжения	57
Табл. П-6-1. Убытки организаций коммунального комплекса в случае реализации Сценария 1.....	59
Табл. П-6-2. Убытки организаций коммунального комплекса в случае реализации Сценария 2.....	61

Табл. П-6-3. Убытки организаций коммунального комплекса в случае реализации Сценария 3.....	63
Табл. 7.1. Прогноз темпа роста платежа населения в 2007 г. в случае реализации сценариев роста стоимости энергоресурсов	65

ХАРАКТЕРИСТИКА РЕЗУЛЬТАТОВ ПРОГНОЗИРОВАНИЯ ПОСЛЕДСТВИЙ РОСТА ТАРИФОВ НА ЭНЕРГЕТИЧЕСКИЕ РЕСУРСЫ В 2007 ГОДУ

ВВЕДЕНИЕ

Целью настоящей аналитической записки является прогноз последствий реализации сценариев роста в 2007 году стоимости энергоресурсов, представленных в аналитическом материале «О проблемах газообеспечения электростанций и синхронизации реформ электроэнергетики и газовой отрасли».

Указанный материал содержит характеристику и обоснование необходимости реализации трех возможных сценариев роста стоимости энергоресурсов:

Сценарий 1 – базовый сценарий, соответствует планируемым на 2007 г. Правительством Российской Федерации предельным уровням роста тарифов и содержит предположение о росте регулируемых цен на газ в месте потребления в среднем до 63,8 долларов США за 1000 куб. м

Сценарий 2 – увеличение регулируемых цен на газ в месте его потребления в среднем до 80 долларов США за 1000 куб. м, рост цен на уголь, пропорциональный росту цен на газ, а также рост стоимости электроэнергии для организаций ЖКХ на 23% по отношению к 2006 году

Сценарий 3 – сохранение регулируемых цен на газ на уровне, запланированном Правительством Российской Федерации, а также увеличение стоимости электроэнергии для организаций ЖКХ на 17% по отношению к 2006 году.

ВЛИЯНИЕ РЕАЛИЗАЦИИ СЦЕНАРИЕВ НА ТЕМПЫ РОСТА ТАРИФОВ НА ТОВАРЫ И УСЛУГИ ОРГАНИЗАЦИЙ ЖКХ

Результаты прогноза темпа роста тарифов организаций ЖКХ, необходимого для компенсации роста стоимости энергоресурсов в соответствии с предложенными сценариями, представлены в [Приложении 5](#) и на нижеследующих диаграммах.

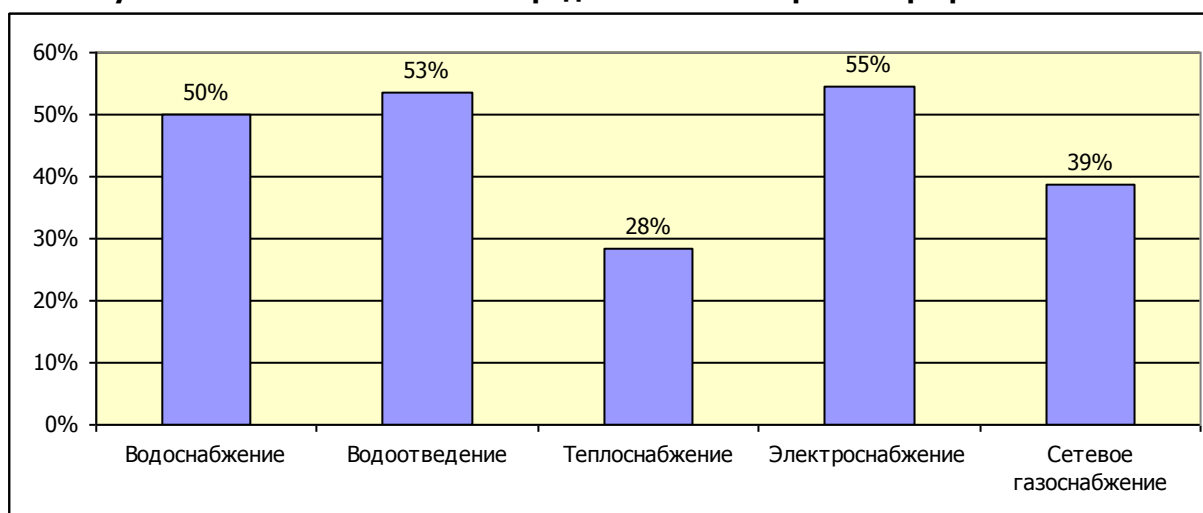
Сценарий 1.

Сценарий 1 предусматривает рост стоимости энергоресурсов в соответствии с прогнозом социально-экономического развития России на 2007 год, а также в пределах, установленных приказом ФСТ России от 01.08.2006 г. № 166-э/1 «О предельных уровнях тарифов на электрическую и тепловую энергию на 2007 год».

В соответствии с указанным прогнозом, тарифы предприятий водоснабжения должны в целом по России увеличиться по сравнению с 2006 годом на 16%, водоотведения – на 15%, теплоснабжения – на 14%, электроснабжения – на 17% и сетевого газоснабжения на 15%.

Несмотря на то, что предельные индексы максимально возможного изменения тарифов на товары и услуги ОКК, установленные приказом ФСТ России от 01.08.2006 г. № 168-э/3, должны были учитывать прогнозируемый рост стоимости энергоресурсов, в значительной части субъектов Российской Федерации указанные предельные индексы оказались меньше, чем темп роста тарифов ОКК, необходимый для компенсации роста стоимости энергоресурсов (см. [Рис. 1](#)). В частности, по услугам теплоснабжения это несоответствие прогнозируется в 25 из 88 субъектов Российской Федерации, учтенных в прогнозе (28% регионов), по услуге водоснабжения – в 44 регионах (50%), по услуге водоотведения – в 47 регионах (53%), по услуге электроснабжения – в 48 регионах (55%).

Рис. 1. Доля субъектов Российской Федерации, в которых темп роста тарифов ОКК, необходимый для компенсации роста стоимости энергоресурсов по Сценарию 1, будет больше установленного ФСТ России предельного темпа роста тарифов ОКК



Отметим, что в 19 субъектах Российской Федерации¹ установленные ФСТ России предельные индексы максимально возможного изменения тарифов на товары и услуги ОКК оказываются ниже необходимого темпа роста тарифов ОКК по всем анализируемым видам услуг.

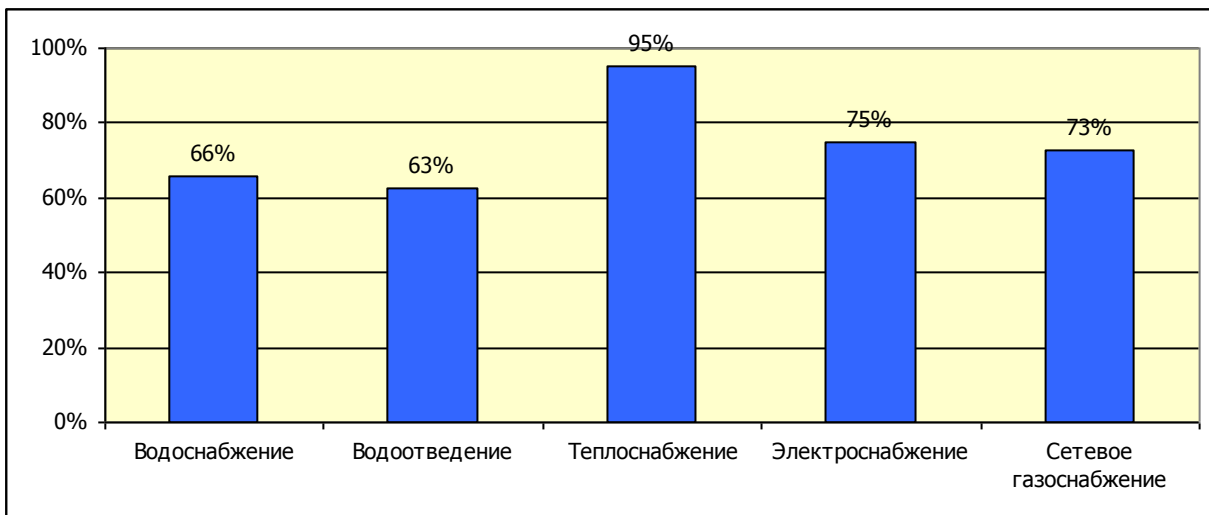
Сценарий 2.

Реализация Сценария 2, предполагающего значительный рост стоимости энергоресурсов по сравнению со Сценарием 1, будет иметь своим следствием значительный рост тарифов ОКК. В частности, по услуге водоснабжения тарифы предприятий водоснабжения вырастут в целом по России на 18% (+2% по сравнению с результатами реализации Сценария 1), по услуге водоотведения на 16% (+1%), по услугам отопления и горячего водоснабжения на 27% (+13%), по услуге электроснабжения на 22% (+5%) и по услуге сетевого газоснабжения на 38% (+24%).

Как следствие, несоответствие между установленными ФСТ России предельными индексами и необходимым темпом роста тарифов ОКК при реализации этого сценария будет еще более очевидным. Абсолютно по каждой коммунальной услуге доля субъектов Российской Федерации, в которых установленные индексы не будут соответствовать необходимым темпам роста тарифов ОКК, превысит 60% (см. [Рис. 2](#)). Особое внимание следует обратить на ситуацию в секторе теплоснабжения, где указанное несоответствие прогнозируется в 84 из 88 субъектов Российской Федерации.

Рис. 2. Доля субъектов Российской Федерации, в которых темп роста тарифов ОКК, необходимый для компенсации роста стоимости энергоресурсов по Сценарию 2, будет больше установленного ФСТ России предельного темпа роста тарифов ОКК

¹ Белгородская область, Тверская область, Тульская область, Республика Карелия, Ленинградская область, Республика Калмыкия, Карачаево-Черкесская Республика, Астраханская область, Волгоградская область, Республика Марий Эл, Чувашская Республика, Самарская область, Ульяновская область, Курганская область, Республика Алтай, Республика Бурятия, Алтайский край, Кемеровская область, Республика Саха (Якутия)



В 44 субъектах Российской Федерации² установленные ФСТ России на 2007 год предельные индексы максимально возможного изменения тарифов на товары и услуги ОКК оказываются ниже необходимого темпа роста тарифов ОКК по всем анализируемым видам услуг.

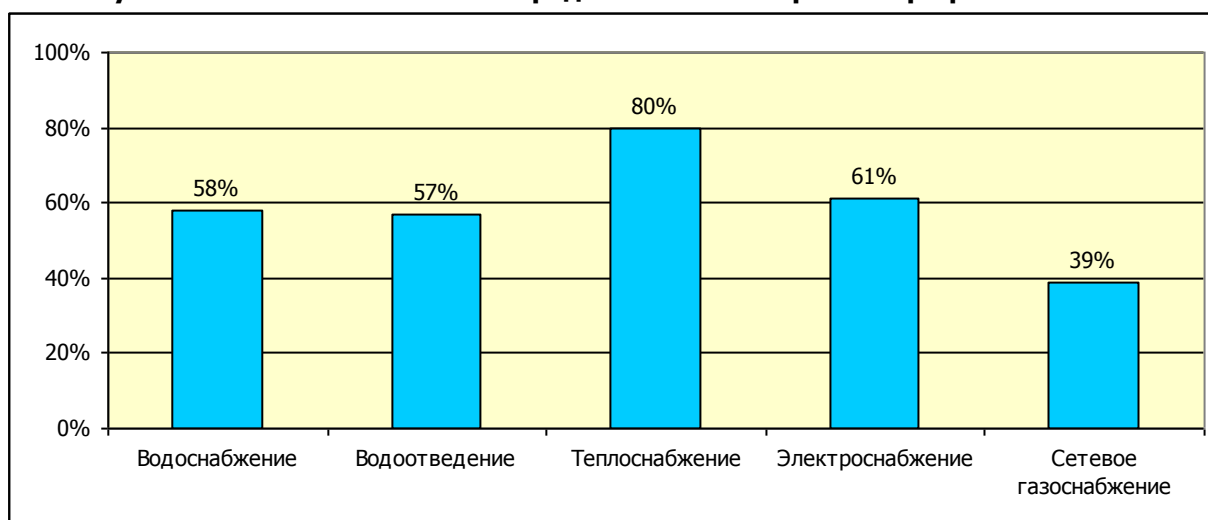
² 12 из 18 регионов Центрального федерального округа (ФО), 6 из 11 регионов Северо-Западного ФО, 6 из 12 регионов Южного ФО, 8 из 15 регионов Приволжского ФО, 2 из 6 регионов Уральского ФО, 7 из 16 регионов Сибирского ФО и 3 из 10 регионов Дальневосточного ФО

Сценарий 3.

По сравнению со Сценарием 3, реализация Сценария 2 будет иметь своим следствием менее существенный рост тарифов ОКК, который, тем не менее, значительно превысит предельные индексы максимально возможного изменения тарифов ОКК, установленные ФСТ России (см. [Рис. 3](#)).

В 28 субъектах Российской Федерации установленные ФСТ России на 2007 год предельные индексы максимально возможного изменения тарифов на товары и услуги ОКК оказываются ниже необходимого темпа роста тарифов ОКК по всем анализируемым видам услуг.

Рис. 3. Доля субъектов Российской Федерации, в которых темп роста тарифов ОКК, необходимый для компенсации роста стоимости энергоресурсов по Сценарию 3, будет больше установленного ФСТ России предельного темпа роста тарифов ОКК



На нижеследующих диаграммах представлена сводная информация о результатах реализации предложенных трех сценариев роста стоимости энергоресурсов в части их влияния на тарифы на товары и услуги организаций коммунального комплекса.

Рис. 4. Темпы роста тарифов ОКК в 2007 г. по сравнению с 2006 г. в целом по Российской Федерации

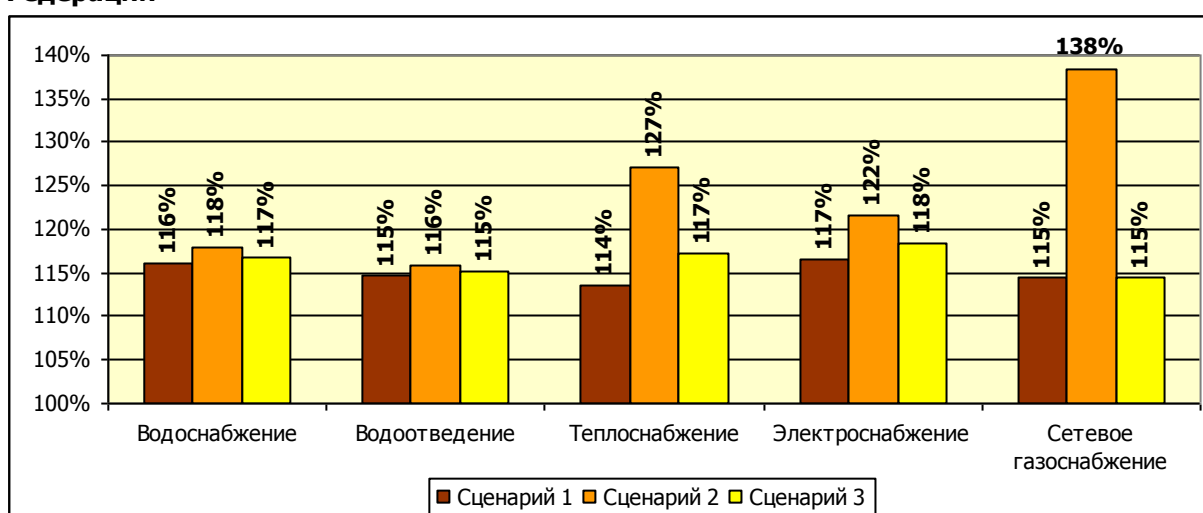
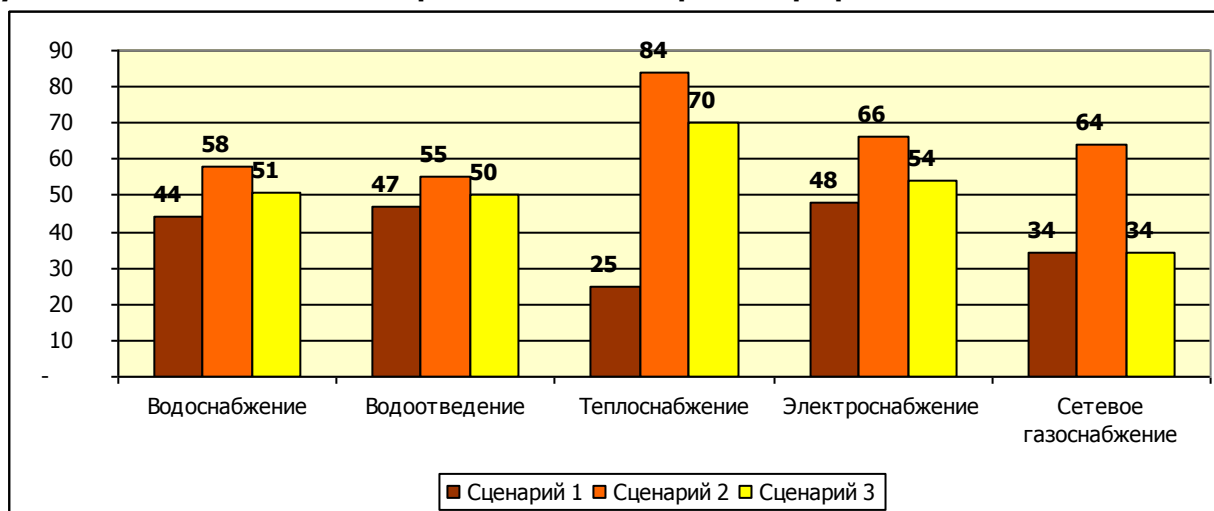


Рис. 5. Количество субъектов Российской Федерации, в которых темп роста тарифов ОКК, необходимый для компенсации роста стоимости энергоресурсов, будет больше установленного ФСТ России предельного темпа роста тарифов ОКК



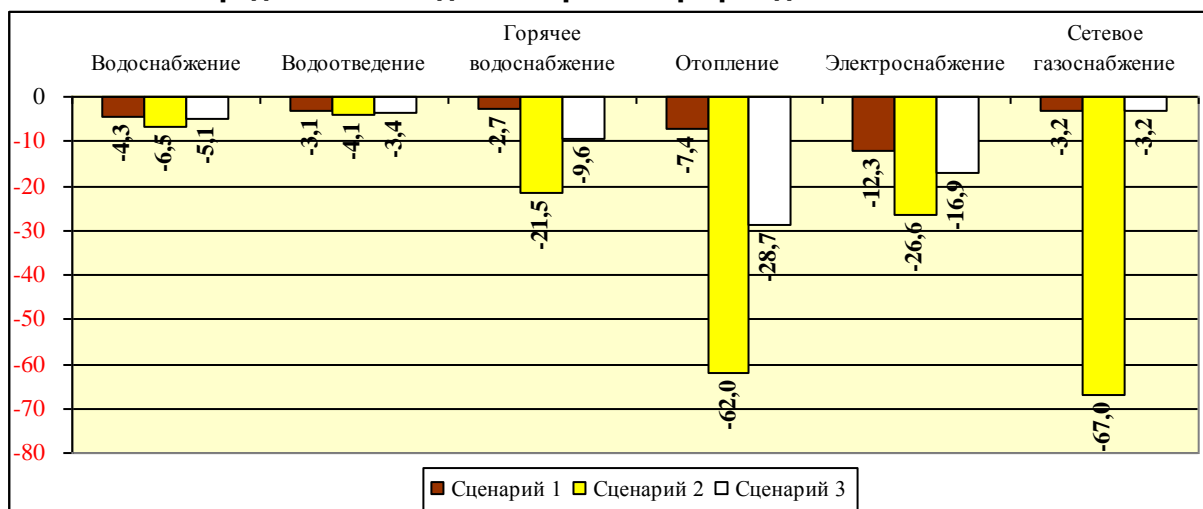
ВЛИЯНИЕ РЕАЛИЗАЦИИ СЦЕНАРИЕВ НА ЭКОНОМИЧЕСКОЕ СОСТОЯНИЕ ОРГАНИЗАЦИЙ ЖКХ В СЛУЧАЕ СОХРАНЕНИЯ В 2007 г. УСТАНОВЛЕННЫХ ФСТ РОССИИ ПРЕДЕЛЬНЫХ ИНДЕКСОВ МАКСИМАЛЬНО ВОЗМОЖНОГО ИЗМЕНЕНИЯ ТАРИФОВ

Реализация предложенных сценариев роста стоимости энергоресурсов в случае сохранения неизменными предельных индексов максимально возможного изменения тарифов на товары и услуги организаций коммунального комплекса будет иметь своим следствием возникновение у ОКК значительных убытков. Эти убытки возникнут из-за невозможности компенсировать рост расходов по производству и предоставлению товаров и услуг организаций коммунального комплекса соответствующим ростом тарифов для потребителей.

В [Приложении 6](#) и на [Рис. 6](#) представлены результаты прогноза величины убытков по сценариям роста стоимости энергоресурсов в разрезе отдельных видов коммунальных услуг.

В целом по России реализация Сценария 1 принесет ОКК убыток в размере 32,9 млрд. руб. в текущих ценах, реализация Сценария 3 – 67 млрд. руб., а в случае реализации Сценария 2 убытки ОКК составят 187,7 млрд. руб. Более половины от этой суммы приходится на убытки предприятий теплоснабжения.

Рис. 6. Убытки ОКК при реализации сценариев роста стоимости энергоресурсов с неизменными предельными индексами роста тарифов для ОКК

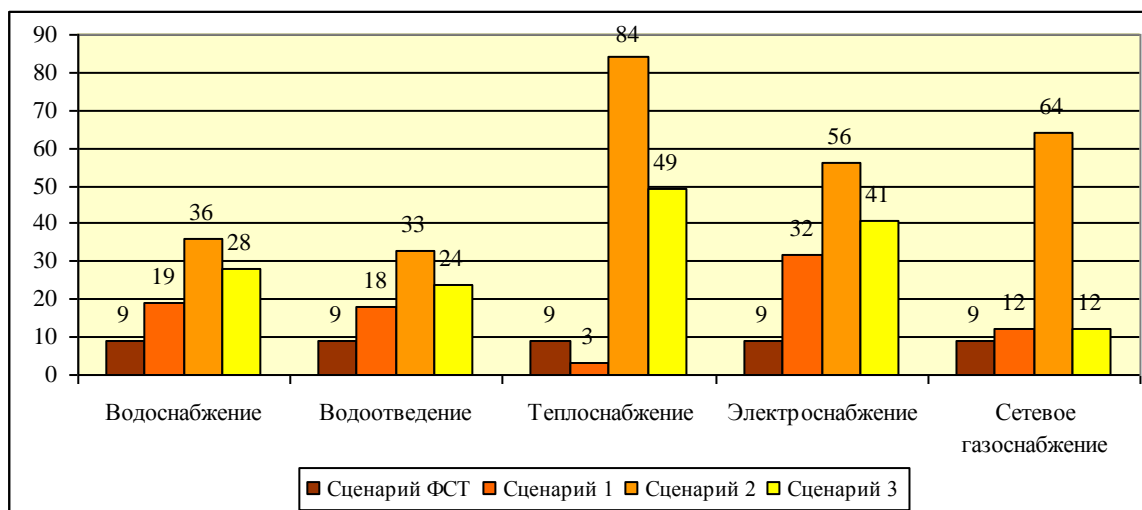


ВЛИЯНИЕ РЕАЛИЗАЦИИ СЦЕНАРИЕВ НА ТЕМПЫ РОСТА ТАРИФОВ ДЛЯ НАСЕЛЕНИЯ НА УСЛУГИ ОРГАНИЗАЦИЙ ЖКХ

Помимо предельных индексов максимально возможного изменения тарифов на товары и услуги ОКК, ФСТ России своим приказом от 01.08.2006 г. № 168-э/3 установило предельные индексы изменения размера платы за жилое помещение и предельные индексы изменения размера платы граждан за коммунальные услуги.

В случае сохранения неизменными предельных индексов размера платы граждан за жилое помещение и коммунальные услуги, установленных ФСТ России на 2007 год, реализация сценариев роста стоимости энергоресурсов не окажет какого-либо дополнительного влияния на величину платежей населения. Однако, принимая во внимание значительный объем убытков, которые понесут организации ЖКХ в случае сохранения предельных индексов неизменными (см. [Приложение 6](#) и [Рис. 7](#)), необходимо рассмотреть вариант, при котором предельные индексы изменения размера платы граждан будут приведены в соответствие с темпами роста тарифов организаций ЖКХ.

Рис. 7. Количество субъектов Российской Федерации, в которых темп роста тарифов ОКК превысит установленный ФСТ России предельный индекс изменения платежей населения за ЖКУ³



Результаты прогноза величины платежа населения за ЖКУ в 2007 г. представлены в [Приложении 7](#) и в нижеследующей таблице.

В случае реализации Базового сценария, предусматривающего изменение платежей населения в полном соответствии с установленными ФСТ России предельными индексами изменения размера платы граждан за жилое помещение и коммунальные услуги, в большинстве российских регионов (52 субъекта Российской Федерации) платежи населения в целом за ЖКУ возрастут по сравнению с 2006 годом на 15% - 20%, в 32 регионах темп роста составит от 110% до 115%, и лишь в 4 регионах платежи населения возрастут в размере 120%-125%.

³ Обратим внимание на тот факт, что даже в случае изменения тарифов ОКК и платежей населения за ЖКУ в полном соответствии с приказом ФСТ России, в 9 субъектах Российской Федерации темп роста тарифов ОКК окажется выше предельного индекса изменения платежей населения за ЖКУ. Такое несоответствие возможно либо в случае увеличения бюджетных дотаций на компенсацию разницы между тарифом для населения и экономически обоснованным тарифом, либо в случае увеличения объемов перекрестного субсидирования населения коммерческими потребителями коммунальных ресурсов.

Табл. 1. Группировка субъектов Российской Федерации по темпу роста платежей населения в 2007 г. в случае реализации сценариев роста стоимости энергоресурсов

Темп роста платежей населения за ЖКУ	Количество субъектов Российской Федерации			
	Базовый Сценарий	Сценарий 1	Сценарий 2	Сценарий 3
От 110% до 115%	32	13	-	4
От 115% до 120%	52	67	15	56
От 120% до 125%	4	7	23	25
От 125% до 130%	-	-	40	2
От 130% до 135%	-	-	7	-
От 135% до 140%	-	-	2	-
От 140% до 145%	-	-	-	-
От 145% до 150%	-	1	-	-
От 150% до 155%	-	-	1	1

Реализация Сценария 1 будет иметь своим следствием увеличение количества регионов, в которых платежи населения возрастут в размере 115%-120% (67 регионов), при этом количество регионов, в которых темп роста платежей населения за ЖКУ составит 120%-125%, возрастет с 4 до 7, а в 1 субъекте Российской Федерации, Корякском автономном округе, платежи населения возрастут на 47% по сравнению с 2006 годом.

Реализация Сценария 3 приведет к тому, что количество регионов с темпом роста платежей населения за ЖКУ ниже 115%, сократится по сравнению с Базовым сценарием с 32 до 4, тогда как численность группы регионов с темпом роста в интервале от 120% до 125% увеличится с 4 до 25. В Корякском автономном округе темп роста платежей населения будет максимальным (152,6% по отношению к предшествующему году), еще в регионах темп роста платежей составит от 125% до 130% (Ульяновская область и Республика Алтай).

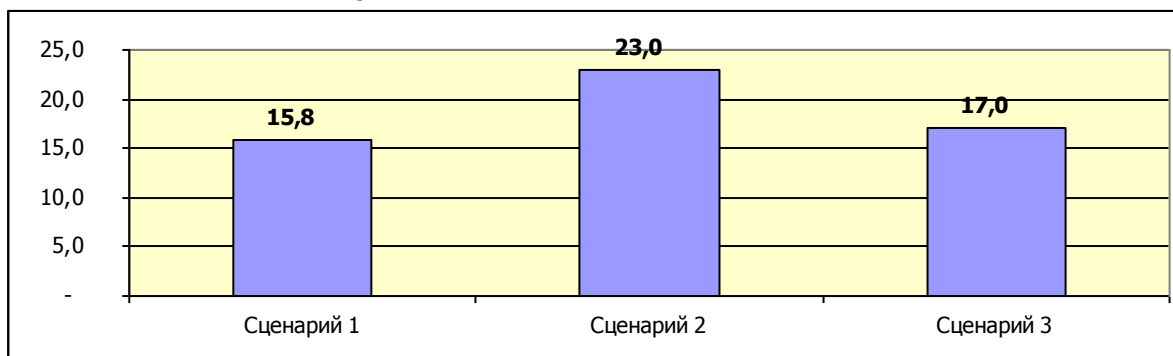
Реализация Сценария 2, предусматривающего наиболее значительное увеличение стоимости энергоресурсов, используемых организациями ЖКХ в процессе производства и предоставления жилищно-коммунальных услуг, приведет к существенному росту платежей населения за ЖКУ во всех без исключения регионах России (более чем на 15% по сравнению с 2006 г.). При этом в Корякском автономном округе платежи достигнут 155% от уровня предшествующего года, в Республике Дагестан и Ульяновской области темп роста составит 135%-140%, еще в 7 регионах⁴ темп роста составит от 130% до 135%.

⁴ В число этих регионов входят Воронежская область, Республика Карелия, Ставропольский край, Ростовская область, Удмуртская Республика, Чувашская Республика, Саратовская область

ВЛИЯНИЕ РЕАЛИЗАЦИИ СЦЕНАРИЕВ НА БЮДЖЕТНЫЕ РАСХОДЫ, СВЯЗАННЫЕ С ПРЕДОСТАВЛЕНИЕМ НАСЕЛЕНИЮ ЖИЛИЩНОЙ И КОММУНАЛЬНЫХ УСЛУГ

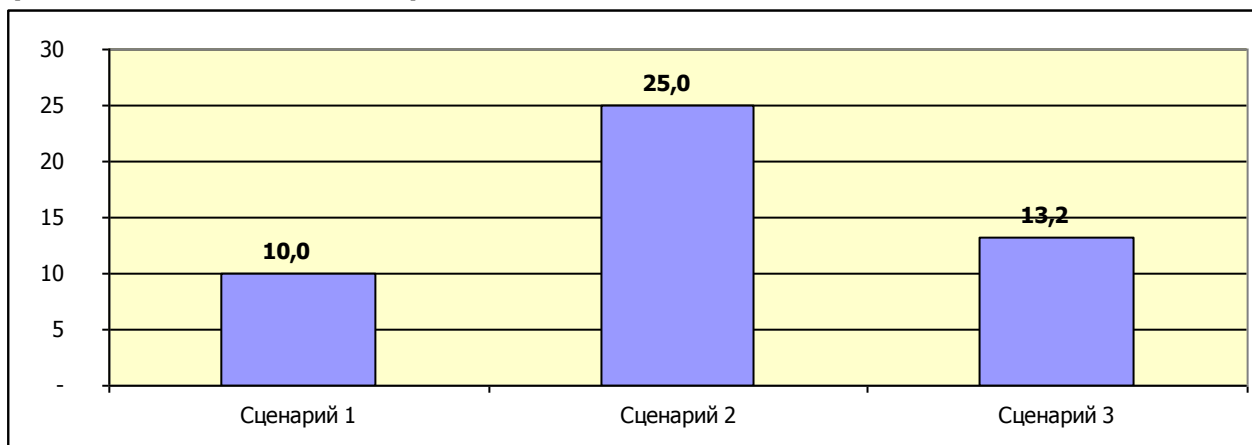
Рост величины платежа населения за ЖКУ повлечет за собой увеличение бюджетных расходов, связанных с предоставлением жилищно-коммунальных услуг населению. В целом за 2006 год эти расходы прогнозируются в объеме 90,4 млрд. руб., реализация предложенных сценариев роста стоимости энергоресурсов будет иметь своим следствием увеличение бюджетных расходов по предоставлению льгот на 15,8 – 23 млрд. руб. по сравнению с 2006 годом (см. [Рис. 8](#)).

Рис. 8. Прогноз дополнительных бюджетных расходов по предоставлению населению льгот по оплате ЖКУ по сравнению с 2006 г.



Существенно изменятся и бюджетные расходы по предоставлению населению субсидий по оплате жилищно-коммунальных услуг: по сравнению с прогнозируемым результатом 2006 года бюджетные расходы возрастут, в зависимости от выбранного сценария роста стоимости энергоресурсов, на 10,0 – 25 млрд. руб. (см. [Рис. 9](#))

Рис. 9. Прогноз дополнительных бюджетных расходов по предоставлению населению субсидий по оплате ЖКУ по сравнению с 2006 г.



Выводы

Реализация предложенных сценариев роста в 2007 году стоимости энергоресурсов будет иметь своим следствием значительный рост расходов по основной деятельности организаций жилищно-коммунального комплекса, который не может быть компенсирован в пределах установленных ФСТ России индексов максимально возможного изменения тарифов организаций коммунального комплекса.

В случае сохранения неизменными предельных индексов максимально возможного изменения тарифов организаций коммунального комплекса убытки этих организаций составят от 32,9 млрд. руб. (результат реализации Сценария 1) до 187,7 млрд. руб. в год (результат реализации Сценария 2).

Приведение предельных индексов максимально возможного изменения тарифов ОКК в соответствие с прогнозируемыми темпами роста расходов по основному виду деятельности этих организаций предопределяет необходимость увеличения темпов роста платежей населения за жилое помещение и коммунальные услуги в среднем до 118% - 126% по отношению к предшествующему году.

Рост платежей населения за ЖКУ повлечет за собой увеличение бюджетных расходов, связанных с предоставлением ЖКУ населению. Расходы по предоставлению населению льгот по оплате ЖКУ возрастут по сравнению с 2006 годом на 15,8 – 23,0 млрд. руб. Расходы по предоставлению населению субсидий по оплате ЖКУ возрастут на 10,0 – 25,0 млрд. руб.

Суммарное изменение бюджетных расходов, связанных с предоставлением населению ЖКУ, составит по сравнению с прогнозируемым результатом 2006 года:

- по Сценарию 1 – 25,8 млрд. руб.
- по Сценарию 2 – 48,0 млрд. руб.
- по Сценарию 3 – 30,2 млрд. руб.

ПРИЛОЖЕНИЯ

ПРИЛОЖЕНИЕ 1. ХАРАКТЕРИСТИКА ИСХОДНЫХ ДАННЫХ, ИСПОЛЬЗОВАННЫХ В ПРОГНОЗЕ

Прогноз последствий роста в 2007 году тарифов на энергетические ресурсы основан на использовании следующих основных источников информации:

- Результаты федерального государственного статистического наблюдения по форме 22-жкх (сводная) в целом за 2005 год, в том числе
 - Численность граждан, имеющих доступ к жилищно-коммунальным услугам
 - Объем потребления жилищно-коммунальных услуг и коммунальных ресурсов населением и прочими потребителями
 - Структура расходов организаций жилищно-коммунального хозяйства по основному виду деятельности
 - Себестоимость производства и предоставления жилищно-коммунальных услуг
 - Тарифы организаций ЖКХ, тарифы для потребителей по оплате товаров и услуг организаций ЖКХ
 - Нормативы потребления жилищно-коммунальных услуг населением
- Результаты федерального государственного статистического наблюдения по форме 26-жкх (льготы) в целом за 2005 год, в том числе
 - Численность граждан, пользующихся льготами по оплате жилищно-коммунальных услуг
 - Бюджетные расходы по предоставлению гражданам льгот по оплате жилищно-коммунальных услуг
- Результаты федерального государственного статистического наблюдения по форме 22-жкх (субсидии) в целом за 2005 год, в том числе
 - Численность домохозяйств, пользующихся субсидиями по оплате жилищно-коммунальных услуг
 - Бюджетные расходы по предоставлению гражданам субсидий по оплате жилищно-коммунальных услуг
- «Прогноз социально – экономического развития Российской Федерации на 2007 год, параметры прогноза на период до 2009 года и предельные уровни цен (тарифов) на продукцию (услуги) субъектов естественных монополий», подготовленный Министерством экономического развития и торговли Российской Федерации, содержащий, в числе прочего
 - Прогноз роста заработной платы
 - Прогноз роста реальных доходов населения
 - Прогноз роста индекса потребительских цен
- Сценарии изменения стоимости электроэнергии, газа, угля и теплоэнергии на 2006-2007 г.г., подготовленный ОАО РАО «ЕЭС России» и ОАО РАО «Газпром».

ПРИЛОЖЕНИЕ 2. ХАРАКТЕРИСТИКА МЕТОДИКИ ПРОГНОЗИРОВАНИЯ

Прогноз последствий реализации всех указанных выше сценариев осуществлялся с соблюдением следующих основных условий:

- прогноз осуществлялся в отношении следующих видов жилищно-коммунальных услуг
 - услуги содержания и ремонта жилфонда,
 - услуги холодного водоснабжения,
 - услуги водоотведения,
 - услуги горячего водоснабжения,
 - услуги отопления,
 - услуги электроснабжения,
 - услуги сетевого газоснабжения
- по каждой из указанных услуг определялась величина следующих показателей
 - экономически обоснованный тариф,
 - тариф по оплате услуги для населения,
 - тариф по оплате коммунального ресурса для коммерческих потребителей,
 - суммарная стоимость предоставленной услуги (коммунального ресурса) по экономически обоснованному тарифу,
 - суммарный платеж населения за предоставленную услугу,
 - суммарный платеж коммерческих потребителей по оплате предоставленных коммунальных ресурсов,
 - темп роста экономически обоснованного тарифа,
 - темп роста тарифа по оплате услуги для населения,
 - темп роста тарифа по оплате коммунального ресурса для коммерческих потребителей,
 - уровень оплаты услуги населением (соотношение установленного тарифа для населения и экономически обоснованного тарифа),
 - уровень оплаты коммунального ресурса коммерческими потребителями,
- прогноз осуществлялся как для Российской Федерации в целом, так и для каждого субъекта Российской Федерации, за исключением Чеченской Республики, по которой отсутствует значительная часть необходимых для расчета исходных данных
- периодом прогнозирования для всех сценариев является период с 2005 по 2007 г.г. включительно;
- за базовый уровень при прогнозировании приняты результаты деятельности предприятий жилищно-коммунального хозяйства, а также установленные для них тарифы по итогам 2005 года;
- тарифы по оплате ЖКУ для населения изменяются в соответствии условиями реализуемого сценария; после приведения тарифов по оплате ЖКУ для населения к уровню ЭОТ тарифы для населения во все последующие годы остаются приравненными к уровню ЭОТ каждого конкретного года;
- единственным источником субсидирования населения по оплате ЖКУ будут являться платежи коммерческих потребителей за предоставленные им коммунальные ресурсы; следствием вышесказанного является отсутствие в период прогнозирования бюджетных дотаций предприятиям ЖКК на разницу между тарифом для населения и ЭОТ;

- тарифы по оплате коммунальных ресурсов для коммерческих потребителей устанавливаются таким образом, чтобы обеспечить предприятиям-поставщикам ЖКУ и коммунальных ресурсов полную компенсацию понесенных расходов по производству и предоставлению указанных ресурсов и услуг по экономически обоснованному тарифу;
- на протяжении всего периода прогнозирования объем потребления населением ЖКУ, равно как и объем потребления коммунальных ресурсов коммерческими потребителями, остается неизменным;
- суммарная величина потребления ЖКУ и коммунальных ресурсов в целом по субъекту Российской Федерации определена по результатам государственного федерального статистического наблюдения по форме 22-ЖКХ за 2005 год;
- по всем коммунальным услугам объем потребления в расчете на 1 одного человека определялся в соответствии с информацией о величине нормативов потребления ЖКУ в целом по итогам 2005 года;
- за объем потребления услуги содержания и ремонта жилфонда был принят максимум между установленной по итогам 2004 года обеспеченности населения жилплощадью и фактической площадью жилья в расчете на 1 человека по результатам государственного федерального статистического наблюдения по форме 22-ЖКХ за 2005 год;
- на протяжении всего периода прогнозирования предполагается, что экономически обоснованный тариф изменяется вследствие
 - роста заработной платы в соответствии с параметрами прогноза социально – экономического развития Российской Федерации на 2007 год;
 - изменения стоимости потребленных в процессе производства услуги энергоресурсов в соответствии со сценарными условиями;
 - изменения стоимости воды, потребляемой в процессе производства и предоставления коммунальных услуг, в соответствии с результатами прогноза изменения стоимости производства и предоставления воды предприятиями водоснабжения;
 - инфляционного роста стоимости прочих товаров и услуг, потребляемых в процессе производства услуги;
- величина тарифов по оплате ЖКУ и коммунальных ресурсов в целом по России определялась в соответствии с условиями перечисленных выше сценариев изменения тарифов по оплате ЖКУ;
- величина суммарных платежей потребителей за предоставленные услуги/коммунальные ресурсы, а также суммарная стоимость услуги/ресурса по экономически обоснованному тарифу в целом по России определялась как сумма региональных величин указанных показателей.

ПРИЛОЖЕНИЕ 3. ХАРАКТЕРИСТИКА РАСХОДОВ ОРГАНИЗАЦИЙ ЖИЛИЩНО-КОММУНАЛЬНОГО ХОЗЯЙСТВА ПО ПРОИЗВОДСТВУ И ПРЕДОСТАВЛЕНИЮ ЖИЛИЩНО-КОММУНАЛЬНЫХ УСЛУГ

Таблица П-3.1. Структура расходов по основному виду деятельности жилищных организаций

Субъекты Российской Федерации	электро- энергия	топливо			Итого топливо и электроэнергия	Расходы по оплате труда	Вода	Прочие	ИТОГО
		газ	уголь	мазут					
Российская Федерация	4,2%	0,0%	0,0%	0,0%	4,2%	37,2%	0,0%	58,6%	100,0%
Центральный федеральный округ									
Белгородская область	6,4%	0,0%	0,0%	0,0%	6,4%	39,4%	0,0%	54,2%	100,0%
Брянская область	6,2%	0,0%	0,0%	0,0%	6,2%	55,5%	0,0%	38,3%	100,0%
Владимирская область	6,0%	0,0%	0,0%	0,0%	6,0%	51,7%	0,0%	42,4%	100,0%
Воронежская область	6,3%	0,0%	0,0%	0,0%	6,3%	50,8%	0,0%	42,9%	100,0%
Ивановская область	7,3%	0,0%	0,0%	0,0%	7,3%	56,7%	0,0%	36,0%	100,0%
Калужская область	5,3%	0,0%	0,0%	0,0%	5,3%	30,1%	0,0%	64,6%	100,0%
Костромская область	2,3%	0,0%	0,0%	0,0%	2,3%	51,4%	0,0%	46,3%	100,0%
Курская область	4,4%	0,0%	0,0%	0,0%	4,4%	49,3%	0,0%	46,2%	100,0%
Липецкая область	4,5%	0,0%	0,0%	0,0%	4,5%	26,3%	0,0%	69,3%	100,0%
г. Москва	4,3%	0,0%	0,0%	0,0%	4,3%	9,1%	0,0%	86,7%	100,0%
Московская область	4,5%	0,0%	0,0%	0,0%	4,5%	48,7%	0,0%	46,9%	100,0%
Орловская область	7,4%	0,0%	0,0%	0,0%	7,4%	45,6%	0,0%	47,0%	100,0%
Рязанская область	7,0%	0,0%	0,0%	0,0%	7,0%	49,0%	0,0%	44,0%	100,0%
Смоленская область	4,8%	0,0%	0,0%	0,0%	4,8%	47,7%	0,0%	47,5%	100,0%
Гамбовская область	7,9%	0,0%	0,0%	0,0%	7,9%	46,2%	0,0%	45,9%	100,0%
Тверская область	5,0%	0,0%	0,0%	0,0%	5,0%	39,6%	0,0%	55,4%	100,0%
Тульская область	5,2%	0,0%	0,0%	0,0%	5,2%	46,8%	0,0%	48,0%	100,0%
Ярославская область	4,6%	0,0%	0,0%	0,0%	4,6%	50,8%	0,0%	44,7%	100,0%

Субъекты Российской Федерации	электро- энергия	топливо			Итого топливо и электроэнергия	Расходы по оплате труда	Вода	Прочие	ИТОГО
		газ	уголь	мазут					
Северо-Западный федеральный округ									
Республика Карелия	5,2%	0,0%	0,0%	0,0%	5,2%	45,7%	0,0%	49,1%	100,0%
Республика Коми	2,0%	0,0%	0,0%	0,0%	2,0%	31,1%	0,0%	66,9%	100,0%
Архангельская область	4,4%	0,0%	0,0%	0,0%	4,4%	39,2%	0,0%	56,4%	100,0%
Ненецкий автономный округ	1,5%	0,0%	0,0%	0,0%	1,5%	48,5%	0,0%	50,0%	100,0%
Вологодская область	5,0%	0,0%	0,0%	0,0%	5,0%	30,7%	0,0%	64,4%	100,0%
Калининградская область	11,5%	0,0%	0,0%	0,0%	11,5%	47,0%	0,0%	41,5%	100,0%
Ленинградская область	3,9%	0,0%	0,0%	0,0%	3,9%	48,5%	0,0%	47,6%	100,0%
Мурманская область	3,7%	0,0%	0,0%	0,0%	3,7%	57,7%	0,0%	38,6%	100,0%
Новгородская область	4,8%	0,0%	0,0%	0,0%	4,8%	57,2%	0,0%	38,0%	100,0%
Псковская область	6,2%	0,0%	0,0%	0,0%	6,2%	45,8%	0,0%	48,0%	100,0%
г. Санкт-Петербург	6,6%	0,0%	0,0%	0,0%	6,6%	40,6%	0,0%	52,7%	100,0%
Южный федеральный округ									
Республика Адыгея	3,9%	0,0%	0,0%	0,0%	3,9%	42,6%	0,0%	53,4%	100,0%
Республика Дагестан	3,5%	0,0%	0,0%	0,0%	3,5%	43,4%	0,0%	53,1%	100,0%
Республика Ингушетия	0,0%	0,0%	0,0%	0,0%	0,0%	49,8%	0,0%	50,2%	100,0%
Кабардино-Балкарская Республика	11,0%	0,0%	0,0%	0,0%	11,0%	54,2%	0,0%	34,7%	100,0%
Республика Калмыкия	4,1%	0,0%	0,0%	0,0%	4,1%	47,7%	0,0%	48,1%	100,0%
Карачаево-Черкесская Республика	6,1%	0,0%	0,0%	0,0%	6,1%	50,8%	0,0%	43,1%	100,0%
Республика Северная Осетия-Алания	7,9%	0,0%	0,0%	0,0%	7,9%	36,0%	0,0%	56,1%	100,0%
Краснодарский край	7,7%	0,0%	0,0%	0,0%	7,7%	54,3%	0,0%	38,0%	100,0%
Ставропольский край	4,2%	0,0%	0,0%	0,0%	4,2%	42,0%	0,0%	53,8%	100,0%
Астраханская область	5,0%	0,0%	0,0%	0,0%	5,0%	50,9%	0,0%	44,1%	100,0%

Субъекты Российской Федерации	электро- энергия	топливо			Итого топливо и электроэнергия	Расходы по оплате труда	Вода	Прочие	ИТОГО
		газ	уголь	мазут					
Волгоградская область	6,6%	0,0%	0,0%	0,0%	6,6%	55,0%	0,0%	38,4%	100,0%
Ростовская область	6,0%	0,0%	0,0%	0,0%	6,0%	46,8%	0,0%	47,2%	100,0%
Приволжский федеральный округ									
Республика Башкортостан	3,5%	0,0%	0,0%	0,0%	3,5%	38,5%	0,0%	58,0%	100,0%
Республика Марий Эл	3,6%	0,0%	0,0%	0,0%	3,6%	49,7%	0,0%	46,7%	100,0%
Республика Мордовия	2,4%	0,0%	0,0%	0,0%	2,4%	25,8%	0,0%	71,8%	100,0%
Республика Татарстан	1,1%	0,0%	0,0%	0,0%	1,1%	51,0%	0,0%	47,9%	100,0%
Удмуртская Республика	1,8%	0,0%	0,0%	0,0%	1,8%	51,6%	0,0%	46,6%	100,0%
Чувашская Республика	4,9%	0,0%	0,0%	0,0%	4,9%	46,9%	0,0%	48,3%	100,0%
Кировская область	6,1%	0,0%	0,0%	0,0%	6,1%	48,7%	0,0%	45,2%	100,0%
Нижегородская область	6,2%	0,0%	0,0%	0,0%	6,2%	42,2%	0,0%	51,6%	100,0%
Оренбургская область	5,3%	0,0%	0,0%	0,0%	5,3%	49,2%	0,0%	45,5%	100,0%
Пензенская область	4,5%	0,0%	0,0%	0,0%	4,5%	42,8%	0,0%	52,7%	100,0%
Пермская область	3,8%	0,0%	0,0%	0,0%	3,8%	39,6%	0,0%	56,6%	100,0%
Самарская область	6,2%	0,0%	0,0%	0,0%	6,2%	45,2%	0,0%	48,6%	100,0%
Саратовская область	8,3%	0,0%	0,0%	0,0%	8,3%	28,4%	0,0%	63,3%	100,0%
Ульяновская область	7,4%	0,0%	0,0%	0,0%	7,4%	39,3%	0,0%	53,2%	100,0%
Уральский федеральный округ									
Курганская область	7,2%	0,0%	0,0%	0,0%	7,2%	58,3%	0,0%	34,5%	100,0%
Свердловская область	3,1%	0,0%	0,0%	0,0%	3,1%	34,2%	0,0%	62,7%	100,0%
Тюменская область	1,6%	0,0%	0,0%	0,0%	1,6%	42,8%	0,0%	55,6%	100,0%
Ханты-Мансийский автономный округ	1,3%	0,0%	0,0%	0,0%	1,3%	46,5%	0,0%	52,1%	100,0%
Ямало-Ненецкий автономный округ	2,1%	0,0%	0,0%	0,0%	2,1%	43,3%	0,0%	54,5%	100,0%

Субъекты Российской Федерации	электро- энергия	топливо			Итого топливо и электроэнергия	Расходы по оплате труда	Вода	Прочие	ИТОГО
		газ	уголь	мазут					
Челябинская область	3,6%	0,0%	0,0%	0,0%	3,6%	38,1%	0,0%	58,4%	100,0%
Сибирский федеральный округ									
Республика Алтай	6,4%	0,0%	0,0%	0,0%	6,4%	45,3%	0,0%	48,2%	100,0%
Республика Бурятия	1,9%	0,0%	0,0%	0,0%	1,9%	62,0%	0,0%	36,1%	100,0%
Республика Тыва	2,8%	0,0%	0,0%	0,0%	2,8%	62,4%	0,0%	34,8%	100,0%
Республика Хакасия	1,9%	0,0%	0,0%	0,0%	1,9%	55,6%	0,0%	42,5%	100,0%
Алтайский край	5,3%	0,0%	0,0%	0,0%	5,3%	43,8%	0,0%	50,9%	100,0%
Красноярский край	2,4%	0,0%	0,0%	0,0%	2,4%	33,7%	0,0%	63,8%	100,0%
Таймырский (Долгано-Ненецкий) авт. округ	1,7%	0,0%	0,0%	0,0%	1,7%	35,8%	0,0%	62,6%	100,0%
Эвенкийский автономный округ	2,4%	0,0%	0,0%	0,0%	2,4%	32,2%	0,0%	65,5%	100,0%
Иркутская область	1,4%	0,0%	0,0%	0,0%	1,4%	31,9%	0,0%	66,7%	100,0%
Усть-Ордынский Бурятский автономный округ	4,1%	0,0%	0,0%	0,0%	4,1%	29,0%	0,0%	66,9%	100,0%
Кемеровская область	2,4%	0,0%	0,0%	0,0%	2,4%	41,6%	0,0%	56,0%	100,0%
Новосибирская область	2,9%	0,0%	0,0%	0,0%	2,9%	45,4%	0,0%	51,7%	100,0%
Омская область	7,6%	0,0%	0,0%	0,0%	7,6%	56,5%	0,0%	35,9%	100,0%
Томская область	2,6%	0,0%	0,0%	0,0%	2,6%	29,5%	0,0%	68,0%	100,0%
Читинская область	3,0%	0,0%	0,0%	0,0%	3,0%	46,0%	0,0%	51,1%	100,0%
Агинский Бурятский автономный округ	1,0%	0,0%	0,0%	0,0%	1,0%	45,9%	0,0%	53,1%	100,0%
Дальневосточный федеральный округ									
Республика Саха (Якутия)	3,5%	0,0%	0,0%	0,0%	3,5%	31,5%	0,0%	65,0%	100,0%
Приморский край	2,4%	0,0%	0,0%	0,0%	2,4%	40,9%	0,0%	56,7%	100,0%
Хабаровский край	3,0%	0,0%	0,0%	0,0%	3,0%	44,0%	0,0%	53,0%	100,0%
Амурская область	3,1%	0,0%	0,0%	0,0%	3,1%	47,6%	0,0%	49,3%	100,0%

Субъекты Российской Федерации	электро- энергия	топливо			Итого топливо и электроэнергия	Расходы по оплате труда	Вода	Прочие	ИТОГО
		газ	уголь	мазут					
Камчатская область	5,0%	0,0%	0,0%	0,0%	5,0%	42,5%	0,0%	52,5%	100,0%
Корякский автономный округ	2,2%	0,0%	0,0%	0,0%	2,2%	9,7%	0,0%	88,1%	100,0%
Магаданская область	4,5%	0,0%	0,0%	0,0%	4,5%	38,3%	0,0%	57,2%	100,0%
Сахалинская область	3,1%	0,0%	0,0%	0,0%	3,1%	54,3%	0,0%	42,5%	100,0%
Еврейская автономная область	2,6%	0,0%	0,0%	0,0%	2,6%	33,7%	0,0%	63,8%	100,0%
Чукотский автономный округ	5,8%	0,0%	0,0%	0,0%	5,8%	35,1%	0,0%	59,1%	100,0%
<i>Минимум</i>	<i>0,0%</i>	<i>0,0%</i>	<i>0,0%</i>	<i>0,0%</i>	<i>0,0%</i>	<i>9,1%</i>	<i>0,0%</i>	<i>34,5%</i>	
<i>Максимум</i>	<i>11,5%</i>	<i>0,0%</i>	<i>0,0%</i>	<i>0,0%</i>	<i>11,5%</i>	<i>62,4%</i>	<i>0,0%</i>	<i>88,1%</i>	
<i>Среднее</i>	<i>4,5%</i>	<i>0,0%</i>	<i>0,0%</i>	<i>0,0%</i>	<i>4,5%</i>	<i>43,7%</i>	<i>0,0%</i>	<i>51,9%</i>	
<i>Группировка регионов России по доле отдельных статей расходов в общих расходах по основному виду деятельности</i>									
<i>Всего</i>	88	88	88	88	88	88	88	88	
<i>0%</i>	1	88	88	88	1	-	88	-	
<i>0,1% - 5,0%</i>	53	-	-	-	53	-	-	-	
<i>5,1% - 10,0%</i>	32	-	-	-	32	2	-	-	
<i>10,1% - 15,0%</i>	2	-	-	-	2	-	-	-	
<i>15,1% - 20,0%</i>	-	-	-	-	-	-	-	-	
<i>20,1% - 25,0%</i>	-	-	-	-	-	-	-	-	
<i>25,1% - 30,0%</i>	-	-	-	-	-	5	-	-	
<i>30,1% - 35,0%</i>	-	-	-	-	-	9	-	3	
<i>35,1% - 40,0%</i>	-	-	-	-	-	11	-	8	
<i>40,1% - 50,0%</i>	-	-	-	-	-	40	-	32	
<i>50,1% - 60,0%</i>	-	-	-	-	-	19	-	28	
<i>60,1% - 70,0%</i>	-	-	-	-	-	2	-	14	

Субъекты Российской Федерации	электро- энергия	топливо			Итого топливо и электроэнергия	Расходы по оплате труда	Вода	Прочие	ИТОГО
		газ	уголь	мазут					
<i>Более 70%</i>	-	-	-	-	-	-	-	3	

Таблица П-3.2. Структура расходов по основному виду деятельности организаций водоснабжения

Субъекты Российской Федерации	электро- энергия	топливо			Итого топливо и электроэнергия	Расходы по оплате труда	Вода	Прочие	ИТОГО
		газ	уголь	мазут					
Российская Федерация	18,7%	0,0%	0,0%	0,0%	18,7%	27,2%	1,0%	53,1%	100,0%
Центральный федеральный округ									
Белгородская область	21,6%	0,0%	0,0%	0,0%	21,6%	33,7%	0,2%	44,5%	100,0%
Брянская область	35,0%	0,0%	0,0%	0,0%	35,0%	37,8%	0,1%	27,1%	100,0%
Владимирская область	28,0%	0,0%	0,0%	0,0%	28,0%	31,6%	3,0%	37,4%	100,0%
Воронежская область	32,6%	0,0%	0,0%	0,0%	32,6%	30,0%	0,1%	37,2%	100,0%
Ивановская область	16,4%	0,0%	0,0%	0,0%	16,4%	33,4%	0,5%	49,7%	100,0%
Калужская область	28,7%	0,0%	0,0%	0,0%	28,7%	32,7%	0,3%	38,3%	100,0%
Костромская область	10,0%	0,0%	0,0%	0,0%	10,0%	19,9%	0,3%	69,9%	100,0%
Курская область	37,8%	0,0%	0,0%	0,0%	37,8%	27,4%	0,1%	34,7%	100,0%
Липецкая область	17,7%	0,0%	0,0%	0,0%	17,7%	30,7%	0,1%	51,6%	100,0%
г. Москва	7,5%	0,0%	0,0%	0,0%	7,5%	18,7%	0,0%	73,7%	100,0%
Московская область	15,1%	0,0%	0,0%	0,0%	15,1%	32,8%	2,8%	49,3%	100,0%
Орловская область	37,1%	0,0%	0,0%	0,0%	37,1%	29,0%	0,1%	33,8%	100,0%
Рязанская область	23,7%	0,0%	0,0%	0,0%	23,7%	19,1%	0,0%	57,2%	100,0%
Смоленская область	29,7%	0,0%	0,0%	0,0%	29,7%	25,8%	1,2%	43,3%	100,0%
Гамбовская область	36,3%	0,0%	0,0%	0,0%	36,3%	27,8%	0,6%	35,3%	100,0%
Тверская область	26,4%	0,0%	0,0%	0,0%	26,4%	31,5%	0,3%	41,8%	100,0%
Тульская область	40,3%	0,0%	0,0%	0,0%	40,3%	27,5%	0,3%	31,9%	100,0%
Ярославская область	18,6%	0,0%	0,0%	0,0%	18,6%	27,9%	0,2%	53,3%	100,0%
Северо-Западный федеральный округ									
Республика Карелия	11,8%	0,0%	0,0%	0,0%	11,8%	33,3%	0,9%	54,0%	100,0%

Субъекты Российской Федерации	электро- энергия	топливо			Итого топливо и электроэнергия	Расходы по оплате труда	Вода	Прочие	ИТОГО
		газ	уголь	мазут					
Республика Коми	6,8%	0,0%	0,0%	0,0%	6,8%	25,7%	0,7%	66,8%	100,0%
Архангельская область	21,7%	0,0%	0,0%	0,0%	21,7%	28,9%	4,3%	45,1%	100,0%
Ненецкий автономный округ	22,7%	0,0%	0,0%	0,0%	22,7%	32,8%	0,0%	44,5%	100,0%
Вологодская область	12,5%	0,0%	0,0%	0,0%	12,5%	28,3%	3,3%	55,9%	100,0%
Калининградская область	9,6%	0,0%	0,0%	0,0%	9,6%	41,9%	0,3%	48,2%	100,0%
Ленинградская область	12,7%	0,0%	0,0%	0,0%	12,7%	31,4%	0,1%	55,8%	100,0%
Мурманская область	17,0%	0,0%	0,0%	0,0%	17,0%	51,5%	0,3%	31,3%	100,0%
Новгородская область	15,9%	0,0%	0,0%	0,0%	15,9%	39,6%	0,0%	44,5%	100,0%
Псковская область	22,7%	0,0%	0,0%	0,0%	22,7%	36,2%	0,1%	40,9%	100,0%
г. Санкт-Петербург	9,8%	0,0%	0,0%	0,0%	9,8%	23,6%	0,0%	66,6%	100,0%
Южный федеральный округ									
Республика Адыгея	14,5%	0,0%	0,0%	0,0%	14,5%	34,6%	0,1%	50,8%	100,0%
Республика Дагестан	22,3%	0,0%	0,0%	0,0%	22,3%	27,4%	3,3%	47,0%	100,0%
Республика Ингушетия	34,9%	0,0%	0,0%	0,0%	34,9%	9,5%	31,6%	24,0%	100,0%
Кабардино-Балкарская Республика	44,1%	0,0%	0,0%	0,0%	44,1%	25,7%	0,6%	29,7%	100,0%
Республика Калмыкия	23,7%	0,0%	0,0%	0,0%	23,7%	24,5%	0,3%	51,5%	100,0%
Карачаево-Черкесская Республика	15,0%	0,0%	0,0%	0,0%	15,0%	32,2%	0,1%	52,7%	100,0%
Республика Северная Осетия-Алания	45,2%	0,0%	0,0%	0,0%	45,2%	26,1%	0,1%	28,6%	100,0%
Краснодарский край	27,0%	0,0%	0,0%	0,0%	27,0%	26,6%	0,2%	46,2%	100,0%
Ставропольский край	19,8%	0,0%	0,0%	0,0%	19,8%	26,4%	0,2%	53,6%	100,0%
Астраханская область	16,3%	0,0%	0,0%	0,0%	16,3%	37,1%	0,0%	46,6%	100,0%
Волгоградская область	31,9%	0,0%	0,0%	0,0%	31,9%	36,0%	0,5%	31,7%	100,0%
Ростовская область	23,6%	0,0%	0,0%	0,0%	23,6%	25,8%	0,0%	50,7%	100,0%

Субъекты Российской Федерации	электро- энергия	топливо			Итого топливо и электроэнергия	Расходы по оплате труда	Вода	Прочие	ИТОГО
		газ	уголь	мазут					
Приволжский федеральный округ									
Республика Башкортостан	20,8%	0,0%	0,0%	0,0%	20,8%	23,2%	1,2%	54,9%	100,0%
Республика Марий Эл	27,0%	0,0%	0,0%	0,0%	27,0%	33,3%	0,2%	39,5%	100,0%
Республика Мордовия	36,8%	0,0%	0,0%	0,0%	36,8%	23,2%	0,0%	40,0%	100,0%
Республика Татарстан	18,2%	0,0%	0,0%	0,0%	18,2%	26,2%	0,0%	55,6%	100,0%
Удмуртская Республика	22,0%	0,0%	0,0%	0,0%	22,0%	24,8%	0,2%	53,0%	100,0%
Чувашская Республика	26,3%	0,0%	0,0%	0,0%	26,3%	30,2%	0,0%	43,5%	100,0%
Кировская область	27,2%	0,0%	0,0%	0,0%	27,2%	26,1%	0,2%	46,5%	100,0%
Нижегородская область	18,2%	0,0%	0,0%	0,0%	18,2%	25,2%	1,0%	55,7%	100,0%
Оренбургская область	26,9%	0,0%	0,0%	0,0%	26,9%	20,7%	4,8%	47,6%	100,0%
Пензенская область	35,8%	0,0%	0,0%	0,0%	35,8%	27,5%	0,3%	36,4%	100,0%
Пермская область	24,6%	0,0%	0,0%	0,0%	24,6%	23,2%	0,8%	51,4%	100,0%
Самарская область	32,1%	0,0%	0,0%	0,0%	32,1%	29,8%	0,1%	38,1%	100,0%
Саратовская область	24,4%	0,0%	0,0%	0,0%	24,4%	36,6%	1,9%	37,2%	100,0%
Ульяновская область	23,9%	0,0%	0,0%	0,0%	23,9%	32,2%	0,0%	43,9%	100,0%
Уральский федеральный округ									
Курганская область	22,7%	0,0%	0,0%	0,0%	22,7%	32,2%	0,0%	45,1%	100,0%
Свердловская область	17,2%	0,0%	0,0%	0,0%	17,2%	24,4%	3,6%	54,8%	100,0%
Тюменская область	9,3%	0,0%	0,0%	0,0%	9,3%	31,8%	0,3%	58,6%	100,0%
Ханты-Мансийский автономный округ	9,7%	0,0%	0,0%	0,0%	9,7%	33,9%	0,1%	56,3%	100,0%
Ямало-Ненецкий автономный округ	5,7%	0,0%	0,0%	0,0%	5,7%	26,2%	0,6%	67,5%	100,0%
Челябинская область	27,8%	0,0%	0,0%	0,0%	27,8%	23,8%	0,4%	48,0%	100,0%
Сибирский федеральный округ									

Субъекты Российской Федерации	электро- энергия	топливо			Итого топливо и электроэнергия	Расходы по оплате труда	Вода	Прочие	ИТОГО
		газ	уголь	мазут					
Республика Алтай	20,3%	0,0%	0,0%	0,0%	20,3%	34,6%	0,1%	45,0%	100,0%
Республика Бурятия	23,4%	0,0%	0,0%	0,0%	23,4%	31,0%	0,2%	45,3%	100,0%
Республика Тыва	0,0%	0,0%	0,0%	0,0%	0,0%	44,8%	0,0%	55,2%	100,0%
Республика Хакасия	8,3%	0,0%	0,0%	0,0%	8,3%	41,8%	4,3%	45,6%	100,0%
Алтайский край	28,5%	0,0%	0,0%	0,0%	28,5%	27,9%	0,0%	43,7%	100,0%
Красноярский край	9,9%	0,0%	0,0%	0,0%	9,9%	23,7%	0,2%	66,3%	100,0%
Таймырский (Долгано-Ненецкий) авт. округ	1,1%	0,0%	0,0%	0,0%	1,1%	30,4%	0,6%	67,9%	100,0%
Эвенкийский автономный округ	7,9%	0,0%	0,0%	0,0%	7,9%	43,7%	2,9%	45,5%	100,0%
Иркутская область	7,7%	0,0%	0,0%	0,0%	7,7%	32,6%	5,3%	54,4%	100,0%
Усть-Ордынский Бурятский автономный округ	4,2%	0,0%	0,0%	0,0%	4,2%	35,8%	0,6%	59,4%	100,0%
Кемеровская область	16,3%	0,0%	0,0%	0,0%	16,3%	20,8%	1,3%	61,6%	100,0%
Новосибирская область	22,0%	0,0%	0,0%	0,0%	22,0%	22,6%	0,0%	55,5%	100,0%
Омская область	22,4%	0,0%	0,0%	0,0%	22,4%	21,3%	0,9%	55,4%	100,0%
Томская область	26,8%	0,0%	0,0%	0,0%	26,8%	16,8%	0,9%	55,6%	100,0%
Читинская область	8,0%	0,0%	0,0%	0,0%	8,0%	30,4%	2,6%	59,0%	100,0%
Агинский Бурятский автономный округ	13,0%	0,0%	0,0%	0,0%	13,0%	33,2%	0,1%	53,7%	100,0%
Дальневосточный федеральный округ									
Республика Саха (Якутия)	6,4%	0,0%	0,0%	0,0%	6,4%	24,3%	2,7%	66,6%	100,0%
Приморский край	26,6%	0,0%	0,0%	0,0%	26,6%	30,8%	0,0%	42,6%	100,0%
Хабаровский край	18,6%	0,0%	0,0%	0,0%	18,6%	40,9%	0,7%	39,7%	100,0%
Амурская область	13,3%	0,0%	0,0%	0,0%	13,3%	32,4%	0,3%	54,0%	100,0%
Камчатская область	13,6%	0,0%	0,0%	0,0%	13,6%	27,0%	2,8%	56,6%	100,0%
Корякский автономный округ	17,6%	0,0%	0,0%	0,0%	17,6%	30,0%	0,0%	52,4%	100,0%

Субъекты Российской Федерации	электро- энергия	топливо			Итого топливо и электроэнергия	Расходы по оплате труда	Вода	Прочие	ИТОГО
		газ	уголь	мазут					
Магаданская область	12,8%	0,0%	0,0%	0,0%	12,8%	40,3%	0,3%	46,6%	100,0%
Сахалинская область	18,3%	0,0%	0,0%	0,0%	18,3%	41,1%	1,2%	39,4%	100,0%
Еврейская автономная область	27,1%	0,0%	0,0%	0,0%	27,1%	28,8%	0,2%	43,9%	100,0%
Чукотский автономный округ	7,5%	0,0%	0,0%	0,0%	7,5%	11,0%	12,6%	68,8%	100,0%
Минимум	0,0%	0,0%	0,0%	0,0%	0,0%	9,5%	0,0%	24,0%	
Максимум	45,2%	0,0%	0,0%	0,0%	45,2%	51,5%	31,6%	73,7%	
Среднее	20,3%	0,0%	0,0%	0,0%	20,3%	29,6%	1,3%	48,7%	
Группировка регионов России по доле отдельных статей расходов в общих расходах по основному виду деятельности									
Всего	88	88	88	88	88	88	88	88	
0%	1	88	88	88	1	-	7	-	
0,1% - 5,0%	2	-	-	-	2	-	78	-	
5,1% - 10,0%	16	-	-	-	16	1	1	-	
10,1% - 15,0%	9	-	-	-	9	1	1	-	
15,1% - 20,0%	15	-	-	-	15	4	-	-	
20,1% - 25,0%	18	-	-	-	18	14	-	1	
25,1% - 30,0%	14	-	-	-	14	26	-	3	
30,1% - 35,0%	4	-	-	-	4	27	1	5	
35,1% - 40,0%	6	-	-	-	6	7	-	11	
40,1% - 50,0%	3	-	-	-	3	7	-	27	
50,1% - 60,0%	-	-	-	-	-	1	-	31	
60,1% - 70,0%	-	-	-	-	-	-	-	9	
Более 70%	-	-	-	-	-	-	-	1	

Таблица П-3.3. Структура расходов по основному виду деятельности организаций водоотведения

Субъекты Российской Федерации	Электро-энергия	Топливо			Итого топливо и электроэнергия	Расходы по оплате труда	Вода	Прочие	ИТОГО
		газ	уголь	мазут					
Российская Федерация	11,8%	0,0%	0,0%	0,0%	11,8%	31,8%	0,5%	56,0%	100,0%
Центральный федеральный округ									
Белгородская область	17,2%	0,0%	0,0%	0,0%	17,2%	45,5%	0,1%	37,2%	100,0%
Брянская область	24,2%	0,0%	0,0%	0,0%	24,2%	44,8%	0,1%	30,9%	100,0%
Владимирская область	15,1%	0,0%	0,0%	0,0%	15,1%	44,7%	1,9%	38,3%	100,0%
Воронежская область	18,9%	0,0%	0,0%	0,0%	18,9%	35,9%	0,1%	45,2%	100,0%
Ивановская область	18,5%	0,0%	0,0%	0,0%	18,5%	36,2%	0,1%	45,3%	100,0%
Калужская область	16,7%	0,0%	0,0%	0,0%	16,7%	45,9%	0,2%	37,3%	100,0%
Костромская область	8,8%	0,0%	0,0%	0,0%	8,8%	30,0%	0,0%	61,1%	100,0%
Курская область	25,5%	0,0%	0,0%	0,0%	25,5%	34,7%	0,0%	39,8%	100,0%
Липецкая область	10,6%	0,0%	0,0%	0,0%	10,6%	30,2%	0,0%	59,1%	100,0%
г. Москва	7,9%	0,0%	0,0%	0,0%	7,9%	20,4%	0,1%	71,5%	100,0%
Московская область	6,8%	0,0%	0,0%	0,0%	6,8%	32,0%	1,4%	59,9%	100,0%
Орловская область	26,3%	0,0%	0,0%	0,0%	26,3%	42,6%	0,0%	31,1%	100,0%
Рязанская область	21,6%	0,0%	0,0%	0,0%	21,6%	26,8%	0,0%	51,5%	100,0%
Смоленская область	17,9%	0,0%	0,0%	0,0%	17,9%	32,4%	0,6%	49,2%	100,0%
Гамбовская область	23,5%	0,0%	0,0%	0,0%	23,5%	37,1%	0,2%	39,2%	100,0%
Тверская область	17,9%	0,0%	0,0%	0,0%	17,9%	37,2%	0,2%	44,7%	100,0%
Тульская область	19,2%	0,0%	0,0%	0,0%	19,2%	35,7%	0,1%	45,0%	100,0%
Ярославская область	23,6%	0,0%	0,0%	0,0%	23,6%	32,8%	0,1%	43,5%	100,0%
Северо-Западный федеральный округ									
Республика Карелия	9,4%	0,0%	0,0%	0,0%	9,4%	35,7%	0,4%	54,6%	100,0%

Субъекты Российской Федерации	Электро- энергия	Топливо			Итого топливо и электроэнергия	Расходы по оплате труда	Вода	Прочие	ИТОГО
		газ	уголь	мазут					
Республика Коми	3,7%	0,0%	0,0%	0,0%	3,7%	32,6%	0,3%	63,4%	100,0%
Архангельская область	12,4%	0,0%	0,0%	0,0%	12,4%	35,9%	1,4%	50,4%	100,0%
Ненецкий автономный округ	3,2%	0,0%	0,0%	0,0%	3,2%	34,5%	0,7%	61,6%	100,0%
Вологодская область	9,9%	0,0%	0,0%	0,0%	9,9%	39,8%	0,2%	50,1%	100,0%
Калининградская область	4,6%	0,0%	0,0%	0,0%	4,6%	54,4%	0,0%	41,0%	100,0%
Ленинградская область	11,0%	0,0%	0,0%	0,0%	11,0%	43,5%	0,2%	45,3%	100,0%
Мурманская область	9,5%	0,0%	0,0%	0,0%	9,5%	55,5%	0,9%	34,1%	100,0%
Новгородская область	20,9%	0,0%	0,0%	0,0%	20,9%	43,6%	0,1%	35,3%	100,0%
Псковская область	18,7%	0,0%	0,0%	0,0%	18,7%	43,1%	0,0%	38,2%	100,0%
г. Санкт-Петербург	6,6%	0,0%	0,0%	0,0%	6,6%	16,2%	0,0%	77,2%	100,0%
Южный федеральный округ									
Республика Адыгея	17,0%	0,0%	0,0%	0,0%	17,0%	47,4%	0,0%	35,6%	100,0%
Республика Дагестан	7,1%	0,0%	0,0%	0,0%	7,1%	28,9%	1,1%	62,9%	100,0%
Республика Ингушетия	4,9%	0,0%	0,0%	0,0%	4,9%	27,1%	28,9%	39,1%	100,0%
Кабардино-Балкарская Республика	24,5%	0,0%	0,0%	0,0%	24,5%	25,2%	0,7%	49,7%	100,0%
Республика Калмыкия	17,9%	0,0%	0,0%	0,0%	17,9%	40,1%	0,0%	42,0%	100,0%
Карачаево-Черкесская Республика	17,9%	0,0%	0,0%	0,0%	17,9%	36,9%	0,0%	45,1%	100,0%
Республика Северная Осетия-Алания	14,6%	0,0%	0,0%	0,0%	14,6%	41,1%	5,5%	38,7%	100,0%
Краснодарский край	18,9%	0,0%	0,0%	0,0%	18,9%	37,0%	0,1%	43,9%	100,0%
Ставропольский край	9,5%	0,0%	0,0%	0,0%	9,5%	28,5%	0,1%	61,9%	100,0%
Астраханская область	11,6%	0,0%	0,0%	0,0%	11,6%	49,7%	0,1%	38,6%	100,0%
Волгоградская область	22,4%	0,0%	0,0%	0,0%	22,4%	37,0%	0,0%	40,6%	100,0%
Ростовская область	17,8%	0,0%	0,0%	0,0%	17,8%	35,8%	0,1%	46,3%	100,0%

Субъекты Российской Федерации	Электро- энергия	Топливо			Итого топливо и электроэнергия	Расходы по оплате труда	Вода	Прочие	ИТОГО
		газ	уголь	мазут					
Приволжский федеральный округ									
Республика Башкортостан	14,9%	0,0%	0,0%	0,0%	14,9%	25,8%	1,3%	58,0%	100,0%
Республика Марий Эл	17,6%	0,0%	0,0%	0,0%	17,6%	37,9%	0,3%	44,2%	100,0%
Республика Мордовия	19,2%	0,0%	0,0%	0,0%	19,2%	33,6%	0,0%	47,1%	100,0%
Республика Татарстан	14,5%	0,0%	0,0%	0,0%	14,5%	37,5%	0,1%	47,9%	100,0%
Удмуртская Республика	16,9%	0,0%	0,0%	0,0%	16,9%	28,8%	0,0%	54,2%	100,0%
Чувашская Республика	12,8%	0,0%	0,0%	0,0%	12,8%	28,3%	0,0%	58,9%	100,0%
Кировская область	22,3%	0,0%	0,0%	0,0%	22,3%	33,0%	0,1%	44,6%	100,0%
Нижегородская область	15,4%	0,0%	0,0%	0,0%	15,4%	31,7%	0,0%	52,9%	100,0%
Оренбургская область	13,4%	0,0%	0,0%	0,0%	13,4%	33,8%	0,1%	52,7%	100,0%
Пензенская область	22,5%	0,0%	0,0%	0,0%	22,5%	36,5%	0,0%	40,9%	100,0%
Пермская область	11,8%	0,0%	0,0%	0,0%	11,8%	26,8%	1,0%	60,5%	100,0%
Самарская область	16,1%	0,0%	0,0%	0,0%	16,1%	27,8%	0,1%	56,0%	100,0%
Саратовская область	20,9%	0,0%	0,0%	0,0%	20,9%	41,5%	0,5%	37,2%	100,0%
Ульяновская область	17,2%	0,0%	0,0%	0,0%	17,2%	36,6%	0,0%	46,2%	100,0%
Уральский федеральный округ									
Курганская область	19,1%	0,0%	0,0%	0,0%	19,1%	35,2%	0,2%	45,5%	100,0%
Свердловская область	14,1%	0,0%	0,0%	0,0%	14,1%	32,7%	3,5%	49,8%	100,0%
Тюменская область	5,3%	0,0%	0,0%	0,0%	5,3%	38,8%	0,2%	55,8%	100,0%
Ханты-Мансийский автономный округ	6,5%	0,0%	0,0%	0,0%	6,5%	41,5%	0,1%	51,9%	100,0%
Ямало-Ненецкий автономный округ	2,4%	0,0%	0,0%	0,0%	2,4%	34,9%	0,2%	62,5%	100,0%
Челябинская область	19,3%	0,0%	0,0%	0,0%	19,3%	36,3%	0,1%	44,4%	100,0%
Сибирский федеральный округ									

Субъекты Российской Федерации	Электро-энергия	Топливо			Итого топливо и электроэнергия	Расходы по оплате труда	Вода	Прочие	ИТОГО
		газ	уголь	мазут					
Республика Алтай	7,9%	0,0%	0,0%	0,0%	7,9%	36,6%	0,0%	55,4%	100,0%
Республика Бурятия	12,6%	0,0%	0,0%	0,0%	12,6%	36,1%	0,2%	51,1%	100,0%
Республика Тыва	0,0%	0,0%	0,0%	0,0%	0,0%	54,4%	0,0%	45,6%	100,0%
Республика Хакасия	4,0%	0,0%	0,0%	0,0%	4,0%	46,9%	0,0%	49,1%	100,0%
Алтайский край	21,7%	0,0%	0,0%	0,0%	21,7%	32,1%	0,0%	46,2%	100,0%
Красноярский край	4,5%	0,0%	0,0%	0,0%	4,5%	32,8%	0,1%	62,6%	100,0%
Таймырский (Долгано-Ненецкий) авт. округ	4,5%	0,0%	0,0%	0,0%	4,5%	44,9%	0,4%	50,2%	100,0%
Эвенкийский автономный округ	2,1%	0,0%	0,0%	0,0%	2,1%	30,4%	0,0%	67,4%	100,0%
Иркутская область	5,1%	0,0%	0,0%	0,0%	5,1%	37,4%	0,7%	56,8%	100,0%
Усть-Ордынский Бурятский автономный округ	0,0%	0,0%	0,0%	0,0%	0,0%	40,7%	0,0%	59,3%	100,0%
Кемеровская область	10,4%	0,0%	0,0%	0,0%	10,4%	24,9%	0,3%	64,4%	100,0%
Новосибирская область	15,5%	0,0%	0,0%	0,0%	15,5%	26,1%	0,0%	58,4%	100,0%
Омская область	17,4%	0,0%	0,0%	0,0%	17,4%	20,4%	0,1%	62,1%	100,0%
Томская область	9,4%	0,0%	0,0%	0,0%	9,4%	22,8%	0,9%	66,9%	100,0%
Читинская область	3,5%	0,0%	0,0%	0,0%	3,5%	40,2%	1,2%	55,1%	100,0%
Агинский Бурятский автономный округ	0,0%	0,0%	0,0%	0,0%	0,0%	55,2%	0,3%	44,5%	100,0%
Дальневосточный федеральный округ									
Республика Саха (Якутия)	3,0%	0,0%	0,0%	0,0%	3,0%	32,1%	1,2%	63,8%	100,0%
Приморский край	19,1%	0,0%	0,0%	0,0%	19,1%	43,9%	0,1%	37,0%	100,0%
Хабаровский край	15,3%	0,0%	0,0%	0,0%	15,3%	46,6%	0,2%	37,9%	100,0%
Амурская область	9,4%	0,0%	0,0%	0,0%	9,4%	38,2%	0,5%	51,8%	100,0%
Камчатская область	2,4%	0,0%	0,0%	0,0%	2,4%	42,0%	1,0%	54,6%	100,0%
Корякский автономный округ	7,7%	0,0%	0,0%	0,0%	7,7%	49,0%	0,0%	43,2%	100,0%

Субъекты Российской Федерации	Электро- энергия	Топливо			Итого топливо и электроэнергия	Расходы по оплате труда	Вода	Прочие	ИТОГО
		газ	уголь	мазут					
Магаданская область	10,8%	0,0%	0,0%	0,0%	10,8%	43,3%	0,1%	45,8%	100,0%
Сахалинская область	7,2%	0,0%	0,0%	0,0%	7,2%	52,3%	0,2%	40,3%	100,0%
Еврейская автономная область	20,0%	0,0%	0,0%	0,0%	20,0%	43,5%	0,4%	36,1%	100,0%
Чукотский автономный округ	1,2%	0,0%	0,0%	0,0%	1,2%	11,8%	0,0%	87,0%	100,0%
<i>Минимум</i>	<i>0,0%</i>	<i>0,0%</i>	<i>0,0%</i>	<i>0,0%</i>	<i>0,0%</i>	<i>11,8%</i>	<i>0,0%</i>	<i>30,9%</i>	
<i>Максимум</i>	<i>26,3%</i>	<i>0,0%</i>	<i>0,0%</i>	<i>0,0%</i>	<i>26,3%</i>	<i>55,5%</i>	<i>28,9%</i>	<i>87,0%</i>	
<i>Среднее</i>	<i>12,9%</i>	<i>0,0%</i>	<i>0,0%</i>	<i>0,0%</i>	<i>12,9%</i>	<i>36,6%</i>	<i>0,7%</i>	<i>49,8%</i>	
<i>Группировка регионов России по доле отдельных статей расходов в общих расходах по основному виду деятельности</i>									
<i>Всего</i>	<i>88</i>	<i>88</i>	<i>88</i>	<i>88</i>	<i>88</i>	<i>88</i>	<i>88</i>	<i>88</i>	
<i>0%</i>	<i>3</i>	<i>88</i>	<i>88</i>	<i>88</i>	<i>3</i>	<i>-</i>	<i>9</i>	<i>-</i>	
<i>0,1% - 5,0%</i>	<i>14</i>	<i>-</i>	<i>-</i>	<i>-</i>	<i>14</i>	<i>-</i>	<i>77</i>	<i>-</i>	
<i>5,1% - 10,0%</i>	<i>17</i>	<i>-</i>	<i>-</i>	<i>-</i>	<i>17</i>	<i>-</i>	<i>1</i>	<i>-</i>	
<i>10,1% - 15,0%</i>	<i>14</i>	<i>-</i>	<i>-</i>	<i>-</i>	<i>14</i>	<i>1</i>	<i>-</i>	<i>-</i>	
<i>15,1% - 20,0%</i>	<i>27</i>	<i>-</i>	<i>-</i>	<i>-</i>	<i>27</i>	<i>1</i>	<i>-</i>	<i>-</i>	
<i>20,1% - 25,0%</i>	<i>11</i>	<i>-</i>	<i>-</i>	<i>-</i>	<i>11</i>	<i>4</i>	<i>-</i>	<i>-</i>	
<i>25,1% - 30,0%</i>	<i>2</i>	<i>-</i>	<i>-</i>	<i>-</i>	<i>2</i>	<i>12</i>	<i>1</i>	<i>-</i>	
<i>30,1% - 35,0%</i>	<i>-</i>	<i>-</i>	<i>-</i>	<i>-</i>	<i>-</i>	<i>17</i>	<i>-</i>	<i>3</i>	
<i>35,1% - 40,0%</i>	<i>-</i>	<i>-</i>	<i>-</i>	<i>-</i>	<i>-</i>	<i>24</i>	<i>-</i>	<i>15</i>	
<i>40,1% - 50,0%</i>	<i>-</i>	<i>-</i>	<i>-</i>	<i>-</i>	<i>-</i>	<i>24</i>	<i>-</i>	<i>30</i>	
<i>50,1% - 60,0%</i>	<i>-</i>	<i>-</i>	<i>-</i>	<i>-</i>	<i>-</i>	<i>5</i>	<i>-</i>	<i>24</i>	
<i>60,1% - 70,0%</i>	<i>-</i>	<i>-</i>	<i>-</i>	<i>-</i>	<i>-</i>	<i>-</i>	<i>-</i>	<i>13</i>	
<i>Более 70%</i>	<i>-</i>	<i>-</i>	<i>-</i>	<i>-</i>	<i>-</i>	<i>-</i>	<i>-</i>	<i>3</i>	

Таблица П-3.4. Структура расходов по основному виду деятельности предприятий теплоснабжения

Субъект Российской Федерации	электро- энергия	топливо			Итого топливо и электроэнергия	Расходы по оплате труда	вода	прочие	ИТОГО
		газ	уголь	мазут					
Российская Федерация	5,2%	32,2%	8,6%	12,9%	58,9%	15,9%	2,5%	22,7%	100,0%
Центральный федеральный округ									
Белгородская область	6,1%	25,2%	6,7%	10,1%	48,2%	17,3%	6,7%	27,8%	100,0%
Брянская область	10,5%	25,3%	6,7%	10,1%	52,6%	27,4%	7,2%	12,8%	100,0%
Владимирская область	7,6%	31,6%	8,4%	12,6%	60,2%	16,7%	1,9%	21,1%	100,0%
Воронежская область	5,7%	28,8%	7,7%	11,5%	53,7%	17,7%	7,2%	21,4%	100,0%
Ивановская область	5,1%	37,9%	10,1%	15,2%	68,3%	16,5%	0,8%	14,5%	100,0%
Калужская область	7,7%	27,7%	7,4%	11,1%	53,9%	13,3%	2,6%	30,2%	100,0%
Костромская область	3,9%	36,3%	9,7%	14,5%	64,3%	14,6%	2,7%	18,3%	100,0%
Курская область	3,6%	34,6%	9,2%	13,8%	61,3%	10,6%	2,0%	26,2%	100,0%
Липецкая область	3,4%	40,5%	10,8%	16,2%	70,9%	12,2%	1,3%	15,6%	100,0%
г. Москва	3,7%	37,9%	10,1%	15,2%	67,0%	12,1%	0,2%	20,8%	100,0%
Московская область	5,8%	29,7%	7,9%	11,9%	55,4%	22,2%	2,3%	20,1%	100,0%
Орловская область	7,4%	37,0%	9,9%	14,8%	69,1%	17,1%	0,8%	13,0%	100,0%
Рязанская область	5,2%	34,0%	9,1%	13,6%	61,9%	14,6%	2,7%	20,8%	100,0%
Смоленская область	7,5%	36,1%	9,6%	14,4%	67,7%	16,7%	1,5%	14,1%	100,0%
Гамбовская область	8,0%	29,0%	7,7%	11,6%	56,2%	18,5%	1,1%	24,2%	100,0%
Тверская область	5,5%	36,4%	9,7%	14,6%	66,3%	13,7%	3,1%	17,0%	100,0%
Тульская область	9,9%	28,6%	7,6%	11,4%	57,6%	18,4%	4,9%	19,2%	100,0%
Ярославская область	4,6%	37,7%	10,1%	15,1%	67,5%	9,1%	2,3%	21,1%	100,0%
Северо-Западный федеральный округ									
Республика Карелия	3,3%	40,5%	10,8%	16,2%	70,8%	15,0%	0,7%	13,5%	100,0%

Субъект Российской Федерации	электро- энергия	топливо			Итого топливо и электроэнергия	Расходы по оплате труда	вода	прочие	ИТОГО
		газ	уголь	мазут					
Республика Коми	3,6%	33,3%	8,9%	13,3%	59,1%	16,4%	2,3%	22,2%	100,0%
Архангельская область	3,5%	35,5%	9,5%	14,2%	62,7%	15,5%	2,6%	19,3%	100,0%
Ненецкий автономный округ	5,6%	16,6%	4,4%	6,6%	33,2%	29,2%	6,5%	31,0%	100,0%
Вологодская область	6,0%	37,3%	9,9%	14,9%	68,2%	17,5%	1,2%	13,1%	100,0%
Калининградская область	1,2%	38,3%	10,2%	15,3%	65,1%	19,6%	0,1%	15,2%	100,0%
Ленинградская область	5,9%	31,4%	8,4%	12,5%	58,1%	18,8%	4,8%	18,3%	100,0%
Мурманская область	4,9%	0,0%	25,3%	38,0%	68,2%	14,0%	0,8%	17,0%	100,0%
Новгородская область	8,3%	24,8%	6,6%	9,9%	49,6%	27,6%	4,5%	18,3%	100,0%
Псковская область	8,5%	28,8%	7,7%	11,5%	56,4%	21,8%	4,2%	17,6%	100,0%
г. Санкт-Петербург	2,9%	28,1%	7,5%	11,2%	49,8%	13,8%	11,3%	25,2%	100,0%
Южный федеральный округ									
Республика Адыгея	11,7%	24,9%	6,6%	10,0%	53,2%	26,6%	4,4%	15,8%	100,0%
Республика Дагестан	4,4%	38,1%	10,1%	15,2%	67,8%	16,1%	2,3%	13,9%	100,0%
Республика Ингушетия	8,4%	16,6%	4,4%	6,7%	36,2%	15,0%	4,1%	44,8%	100,0%
Кабардино-Балкарская Республика	9,8%	26,5%	7,1%	10,6%	54,0%	17,1%	3,3%	25,7%	100,0%
Республика Калмыкия	11,5%	20,3%	5,4%	8,1%	45,3%	22,1%	5,0%	27,7%	100,0%
Карачаево-Черкесская Республика	9,4%	29,1%	7,8%	11,6%	57,8%	16,5%	1,4%	24,3%	100,0%
Республика Северная Осетия-Алания	11,2%	32,6%	8,7%	13,0%	65,5%	18,5%	4,2%	11,7%	100,0%
Краснодарский край	8,6%	26,7%	7,1%	10,7%	53,2%	24,1%	7,4%	15,3%	100,0%
Ставропольский край	9,4%	29,3%	7,8%	11,7%	58,3%	25,3%	2,1%	14,3%	100,0%
Астраханская область	3,9%	35,6%	9,5%	14,2%	63,2%	18,1%	3,3%	15,4%	100,0%
Волгоградская область	7,0%	32,5%	8,7%	13,0%	61,2%	16,8%	3,7%	18,3%	100,0%
Ростовская область	7,7%	27,0%	7,2%	10,8%	52,7%	21,7%	5,0%	20,6%	100,0%

Субъект Российской Федерации	электро- энергия	топливо			Итого топливо и электроэнергия	Расходы по оплате труда	вода	прочие	ИТОГО
		газ	уголь	мазут					
Приволжский федеральный округ									
Республика Башкортостан	5,7%	32,1%	8,6%	12,8%	59,2%	15,1%	1,3%	24,3%	100,0%
Республика Марий Эл	4,2%	34,9%	9,3%	14,0%	62,3%	19,1%	4,8%	13,7%	100,0%
Республика Мордовия	8,0%	31,6%	8,4%	12,6%	60,6%	18,8%	0,3%	20,2%	100,0%
Республика Татарстан	6,3%	26,3%	7,0%	10,5%	50,1%	20,1%	2,4%	27,3%	100,0%
Удмуртская Республика	2,3%	42,0%	11,2%	16,8%	72,4%	7,9%	0,4%	19,4%	100,0%
Чувашская Республика	4,5%	36,7%	9,8%	14,7%	65,7%	13,3%	2,1%	18,9%	100,0%
Кировская область	5,0%	35,0%	9,3%	14,0%	63,4%	13,9%	0,6%	22,1%	100,0%
Нижегородская область	5,9%	32,8%	8,7%	13,1%	60,5%	10,7%	3,7%	25,1%	100,0%
Оренбургская область	5,3%	34,5%	9,2%	13,8%	62,8%	16,0%	1,3%	19,9%	100,0%
Пензенская область	5,2%	43,3%	11,5%	17,3%	77,4%	9,2%	0,7%	12,7%	100,0%
Пермская область	2,9%	31,2%	8,3%	12,5%	54,9%	9,5%	0,8%	34,9%	100,0%
Самарская область	4,0%	37,6%	10,0%	15,0%	66,6%	11,4%	1,1%	20,9%	100,0%
Саратовская область	20,6%	22,5%	6,0%	9,0%	58,1%	15,8%	2,0%	24,0%	100,0%
Ульяновская область	2,1%	46,8%	12,5%	18,7%	80,0%	4,9%	1,2%	13,9%	100,0%
Уральский федеральный округ									
Курганская область	6,8%	36,6%	9,8%	14,6%	67,8%	14,4%	0,6%	17,2%	100,0%
Свердловская область	4,9%	33,9%	9,0%	13,6%	61,4%	11,1%	1,4%	26,1%	100,0%
Тюменская область	5,6%	22,5%	6,0%	9,0%	43,2%	24,6%	1,6%	30,6%	100,0%
Ханты-Мансийский автономный округ	7,0%	19,4%	5,2%	7,7%	39,3%	29,8%	2,5%	28,5%	100,0%
Ямало-Ненецкий автономный округ	4,8%	20,1%	5,4%	8,0%	38,2%	22,7%	1,1%	38,0%	100,0%
Челябинская область	5,7%	34,1%	9,1%	13,6%	62,5%	12,5%	1,3%	23,6%	100,0%
Сибирский федеральный округ									

Субъект Российской Федерации	электро- энергия	топливо			Итого топливо и электроэнергия	Расходы по оплате труда	вода	прочие	ИТОГО
		газ	уголь	мазут					
Республика Алтай	9,6%	0,0%	17,3%	26,0%	52,9%	25,1%	3,3%	18,7%	100,0%
Республика Бурятия	5,4%	0,0%	25,8%	38,7%	69,9%	14,0%	0,8%	15,3%	100,0%
Республика Тыва	0,0%	0,0%	15,7%	23,6%	39,4%	29,4%	0,9%	30,4%	100,0%
Республика Хакасия	1,6%	0,0%	24,4%	36,7%	62,7%	17,0%	1,4%	18,9%	100,0%
Алтайский край	5,1%	29,1%	7,7%	11,6%	53,5%	14,5%	2,2%	29,8%	100,0%
Красноярский край	3,2%	0,0%	18,6%	27,8%	49,6%	15,4%	0,7%	34,3%	100,0%
Таймырский (Долгано-Ненецкий) авт. округ	1,1%	0,0%	30,2%	45,3%	76,6%	14,6%	0,2%	8,6%	100,0%
Эвенкийский АО	20,7%	0,0%	12,1%	18,2%	50,9%	18,7%	0,3%	30,1%	100,0%
Иркутская область	3,6%	37,1%	9,9%	14,8%	65,4%	16,0%	0,7%	17,9%	100,0%
Усть-Ордынский Бурятский авт. округ	2,3%	0,0%	20,7%	31,0%	54,0%	15,9%	8,2%	21,9%	100,0%
Кемеровская область	6,5%	27,2%	7,2%	10,9%	51,8%	18,9%	4,0%	25,2%	100,0%
Новосибирская область	1,8%	32,5%	8,7%	13,0%	56,0%	6,6%	1,1%	36,3%	100,0%
Омская область	4,2%	27,6%	7,4%	11,0%	50,2%	16,3%	2,9%	30,6%	100,0%
Томская область	2,7%	37,2%	9,9%	14,9%	64,6%	13,5%	0,7%	21,2%	100,0%
Читинская область	5,6%	0,0%	18,0%	27,0%	50,6%	22,4%	1,1%	25,9%	100,0%
Агинский Бурятский автономный округ	9,4%	0,0%	10,8%	16,2%	36,4%	19,0%	1,4%	43,2%	100,0%
Дальневосточный федеральный округ									
Республика Саха (Якутия)	5,1%	25,5%	6,8%	10,2%	47,6%	23,8%	0,7%	27,9%	100,0%
Приморский край	7,9%	0,0%	24,2%	36,3%	68,3%	17,5%	2,8%	11,4%	100,0%
Хабаровский край	2,7%	29,3%	7,8%	11,7%	51,5%	16,8%	6,4%	25,3%	100,0%
Амурская область	8,0%	0,0%	20,7%	31,1%	59,9%	19,9%	0,4%	19,9%	100,0%
Камчатская область	3,5%	0,0%	27,3%	40,9%	71,7%	13,6%	1,4%	13,3%	100,0%
Корякский автономный округ	10,9%	0,0%	14,7%	22,0%	47,6%	20,6%	2,5%	29,3%	100,0%

Субъект Российской Федерации	электро- энергия	топливо			Итого топливо и электроэнергия	Расходы по оплате труда	вода	прочие	ИТОГО
		газ	уголь	мазут					
Магаданская область	9,9%	0,0%	19,3%	28,9%	58,2%	19,0%	6,1%	16,7%	100,0%
Сахалинская область	3,2%	26,3%	7,0%	10,5%	46,9%	27,4%	2,7%	22,9%	100,0%
Еврейская автономная область	3,5%	0,0%	19,9%	29,9%	53,4%	21,6%	1,4%	23,7%	100,0%
Чукотский автономный округ	11,6%	0,0%	18,7%	28,1%	58,4%	17,4%	1,7%	22,5%	100,0%
<i>Минимум</i>	<i>0,0%</i>	<i>0,0%</i>	<i>4,4%</i>	<i>6,6%</i>	<i>33,2%</i>	<i>4,9%</i>	<i>0,1%</i>	<i>8,6%</i>	
<i>Максимум</i>	<i>20,7%</i>	<i>46,8%</i>	<i>30,2%</i>	<i>45,3%</i>	<i>80,0%</i>	<i>29,8%</i>	<i>11,3%</i>	<i>44,8%</i>	
<i>Среднее</i>	<i>6,1%</i>	<i>24,7%</i>	<i>11,0%</i>	<i>16,5%</i>	<i>58,3%</i>	<i>17,5%</i>	<i>2,5%</i>	<i>21,7%</i>	
<i>Группировка регионов России по доле отдельных статей расходов в общих расходах по основному виду деятельности</i>									
<i>Всего</i>	<i>88</i>	<i>88</i>	<i>88</i>	<i>88</i>	<i>88</i>	<i>88</i>	<i>88</i>	<i>88</i>	
<i>0%</i>	<i>1</i>	<i>19</i>	<i>-</i>	<i>-</i>	<i>-</i>	<i>-</i>	<i>-</i>	<i>-</i>	
<i>0,1% - 5,0%</i>	<i>34</i>	<i>-</i>	<i>2</i>	<i>-</i>	<i>-</i>	<i>1</i>	<i>78</i>	<i>-</i>	
<i>5,1% - 10,0%</i>	<i>45</i>	<i>-</i>	<i>56</i>	<i>9</i>	<i>-</i>	<i>5</i>	<i>9</i>	<i>1</i>	
<i>10,1% - 15,0%</i>	<i>6</i>	<i>-</i>	<i>14</i>	<i>49</i>	<i>-</i>	<i>22</i>	<i>1</i>	<i>15</i>	
<i>15,1% - 20,0%</i>	<i>-</i>	<i>3</i>	<i>7</i>	<i>13</i>	<i>-</i>	<i>38</i>	<i>-</i>	<i>24</i>	
<i>20,1% - 25,0%</i>	<i>2</i>	<i>6</i>	<i>5</i>	<i>2</i>	<i>-</i>	<i>13</i>	<i>-</i>	<i>21</i>	
<i>25,1% - 30,0%</i>	<i>-</i>	<i>21</i>	<i>3</i>	<i>6</i>	<i>-</i>	<i>9</i>	<i>-</i>	<i>15</i>	
<i>30,1% - 35,0%</i>	<i>-</i>	<i>16</i>	<i>1</i>	<i>2</i>	<i>1</i>	<i>-</i>	<i>-</i>	<i>8</i>	
<i>35,1% - 40,0%</i>	<i>-</i>	<i>18</i>	<i>-</i>	<i>5</i>	<i>5</i>	<i>-</i>	<i>-</i>	<i>2</i>	
<i>40,1% - 50,0%</i>	<i>-</i>	<i>5</i>	<i>-</i>	<i>2</i>	<i>9</i>	<i>-</i>	<i>-</i>	<i>2</i>	
<i>50,1% - 60,0%</i>	<i>-</i>	<i>-</i>	<i>-</i>	<i>-</i>	<i>32</i>	<i>-</i>	<i>-</i>	<i>-</i>	
<i>60,1% - 70,0%</i>	<i>-</i>	<i>-</i>	<i>-</i>	<i>-</i>	<i>34</i>	<i>-</i>	<i>-</i>	<i>-</i>	
<i>Более 70%</i>	<i>-</i>	<i>-</i>	<i>-</i>	<i>-</i>	<i>7</i>	<i>-</i>	<i>-</i>	<i>-</i>	

Таблица П-3.5. Структура расходов по основному виду деятельности организаций электроснабжения

Субъекты Российской Федерации	электро-энергия	топливо			Итого топливо и электроэнергия	Расходы по оплате труда	Вода	Прочие	ИТОГО
		газ	уголь	мазут					
Российская Федерация	51,7%	0,0%	0,0%	0,0%	51,7%	8,6%	0,2%	39,5%	100,0%
Центральный федеральный округ									
Белгородская область	47,4%	0,0%	0,0%	0,0%	47,4%	0,5%	0,0%	52,1%	100,0%
Брянская область	69,1%	0,0%	0,0%	0,0%	69,1%	3,8%	0,0%	27,2%	100,0%
Владимирская область	66,3%	0,0%	0,0%	0,0%	66,3%	2,6%	0,0%	31,1%	100,0%
Воронежская область	78,4%	0,0%	0,0%	0,0%	78,4%	8,6%	0,0%	12,9%	100,0%
Ивановская область	69,3%	0,0%	0,0%	0,0%	69,3%	13,7%	0,0%	17,0%	100,0%
Калужская область	88,4%	0,0%	0,0%	0,0%	88,4%	5,7%	0,0%	6,0%	100,0%
Костромская область	60,2%	0,0%	0,0%	0,0%	60,2%	1,2%	0,0%	38,6%	100,0%
Курская область	67,2%	0,0%	0,0%	0,0%	67,2%	2,1%	0,0%	30,7%	100,0%
Липецкая область	80,0%	0,0%	0,0%	0,0%	80,0%	8,8%	0,0%	11,3%	100,0%
г. Москва	51,3%	0,0%	0,0%	0,0%	51,3%	1,2%	0,1%	47,4%	100,0%
Московская область	72,9%	0,0%	0,0%	0,0%	72,9%	12,7%	0,0%	14,3%	100,0%
Орловская область	63,0%	0,0%	0,0%	0,0%	63,0%	5,8%	0,0%	31,2%	100,0%
Рязанская область	60,9%	0,0%	0,0%	0,0%	60,9%	3,3%	0,0%	35,8%	100,0%
Смоленская область	48,4%	0,0%	0,0%	0,0%	48,4%	3,4%	0,0%	48,2%	100,0%
Гамбовская область	78,4%	0,0%	0,0%	0,0%	78,4%	9,3%	0,0%	12,2%	100,0%
Тверская область	49,4%	0,0%	0,0%	0,0%	49,4%	4,0%	0,2%	46,4%	100,0%
Тульская область	78,7%	0,0%	0,0%	0,0%	78,7%	3,7%	0,7%	16,9%	100,0%
Ярославская область	65,7%	0,0%	0,0%	0,0%	65,7%	2,2%	0,0%	32,2%	100,0%
Северо-Западный федеральный округ									
Республика Карелия	70,8%	0,0%	0,0%	0,0%	70,8%	14,7%	0,0%	14,5%	100,0%

Субъекты Российской Федерации	электро- энергия	топливо			Итого топливо и электроэнергия	Расходы по оплате труда	Вода	Прочие	ИТОГО
		газ	уголь	мазут					
Республика Коми	38,2%	0,0%	0,0%	0,0%	38,2%	16,9%	0,0%	44,8%	100,0%
Архангельская область	41,2%	0,0%	0,0%	0,0%	41,2%	9,3%	0,0%	49,5%	100,0%
Ненецкий автономный округ	1,5%	0,0%	0,0%	0,0%	1,5%	34,2%	0,0%	64,3%	100,0%
Вологодская область	42,3%	0,0%	0,0%	0,0%	42,3%	11,9%	0,0%	45,8%	100,0%
Калининградская область	65,5%	0,0%	0,0%	0,0%	65,5%	13,3%	0,1%	21,1%	100,0%
Ленинградская область	25,2%	0,0%	0,0%	0,0%	25,2%	5,1%	1,3%	68,4%	100,0%
Мурманская область	65,7%	0,0%	0,0%	0,0%	65,7%	19,8%	0,0%	14,5%	100,0%
Новгородская область	46,0%	0,0%	0,0%	0,0%	46,0%	4,1%	0,0%	49,9%	100,0%
Псковская область	93,4%	0,0%	0,0%	0,0%	93,4%	0,2%	0,0%	6,5%	100,0%
г. Санкт-Петербург	44,5%	0,0%	0,0%	0,0%	44,5%	4,1%	0,2%	51,2%	100,0%
Южный федеральный округ									
Республика Адыгея	88,4%	0,0%	0,0%	0,0%	88,4%	6,4%	0,0%	5,2%	100,0%
Республика Дагестан	39,1%	0,0%	0,0%	0,0%	39,1%	13,2%	0,0%	47,6%	100,0%
Республика Ингушетия	56,2%	0,0%	0,0%	0,0%	56,2%	12,2%	0,0%	31,6%	100,0%
Кабардино-Балкарская Республика	72,9%	0,0%	0,0%	0,0%	72,9%	9,1%	0,0%	18,1%	100,0%
Республика Калмыкия	63,3%	0,0%	0,0%	0,0%	63,3%	13,6%	0,0%	23,0%	100,0%
Карачаево-Черкесская Республика	60,6%	0,0%	0,0%	0,0%	60,6%	12,6%	0,0%	26,8%	100,0%
Республика Северная Осетия-Алания	57,5%	0,0%	0,0%	0,0%	57,5%	14,0%	0,1%	28,4%	100,0%
Краснодарский край	58,2%	0,0%	0,0%	0,0%	58,2%	9,4%	0,0%	32,5%	100,0%
Ставропольский край	65,2%	0,0%	0,0%	0,0%	65,2%	6,6%	0,1%	28,1%	100,0%
Астраханская область	68,9%	0,0%	0,0%	0,0%	68,9%	9,4%	0,8%	20,9%	100,0%
Волгоградская область	75,1%	0,0%	0,0%	0,0%	75,1%	8,0%	0,0%	16,9%	100,0%
Ростовская область	59,9%	0,0%	0,0%	0,0%	59,9%	9,0%	0,0%	31,0%	100,0%

Субъекты Российской Федерации	электро- энергия	топливо			Итого топливо и электроэнергия	Расходы по оплате труда	Вода	Прочие	ИТОГО
		газ	уголь	мазут					
Приволжский федеральный округ									
Республика Башкортостан	5,0%	0,0%	0,0%	0,0%	5,0%	12,6%	0,7%	81,7%	100,0%
Республика Марий Эл	75,6%	0,0%	0,0%	0,0%	75,6%	3,9%	0,3%	20,2%	100,0%
Республика Мордовия	58,0%	0,0%	0,0%	0,0%	58,0%	5,4%	0,0%	36,7%	100,0%
Республика Татарстан	5,1%	0,0%	0,0%	0,0%	5,1%	19,8%	0,6%	74,6%	100,0%
Удмуртская Республика	67,4%	0,0%	0,0%	0,0%	67,4%	1,3%	0,0%	31,3%	100,0%
Чувашская Республика	52,9%	0,0%	0,0%	0,0%	52,9%	1,3%	0,0%	45,7%	100,0%
Кировская область	47,6%	0,0%	0,0%	0,0%	47,6%	5,6%	0,0%	46,8%	100,0%
Нижегородская область	54,7%	0,0%	0,0%	0,0%	54,7%	3,0%	0,0%	42,2%	100,0%
Оренбургская область	20,9%	0,0%	0,0%	0,0%	20,9%	12,9%	0,1%	66,2%	100,0%
Пензенская область	52,5%	0,0%	0,0%	0,0%	52,5%	3,5%	0,0%	44,0%	100,0%
Пермская область	78,4%	0,0%	0,0%	0,0%	78,4%	3,8%	0,0%	17,7%	100,0%
Самарская область	62,3%	0,0%	0,0%	0,0%	62,3%	12,6%	0,2%	24,9%	100,0%
Саратовская область	37,2%	0,0%	0,0%	0,0%	37,2%	15,0%	0,4%	47,3%	100,0%
Ульяновская область	71,9%	0,0%	0,0%	0,0%	71,9%	9,4%	0,7%	18,1%	100,0%
Уральский федеральный округ									
Курганская область	66,9%	0,0%	0,0%	0,0%	66,9%	10,6%	0,2%	22,3%	100,0%
Свердловская область	73,1%	0,0%	0,0%	0,0%	73,1%	4,3%	0,0%	22,6%	100,0%
Тюменская область	33,5%	0,0%	0,0%	0,0%	33,5%	20,6%	0,1%	45,8%	100,0%
Ханты-Мансийский автономный округ	41,9%	0,0%	0,0%	0,0%	41,9%	26,3%	0,1%	31,8%	100,0%
Ямало-Ненецкий автономный округ	21,3%	0,0%	0,0%	0,0%	21,3%	21,0%	0,2%	57,5%	100,0%
Челябинская область	73,6%	0,0%	0,0%	0,0%	73,6%	6,3%	0,0%	20,1%	100,0%
Сибирский федеральный округ									

Субъекты Российской Федерации	электро- энергия	топливо			Итого топливо и электроэнергия	Расходы по оплате труда	Вода	Прочие	ИТОГО
		газ	уголь	мазут					
Республика Алтай	39,2%	0,0%	0,0%	0,0%	39,2%	15,3%	0,0%	45,5%	100,0%
Республика Бурятия	66,9%	0,0%	0,0%	0,0%	66,9%	5,2%	0,0%	27,9%	100,0%
Республика Тыва	19,9%	0,0%	0,0%	0,0%	19,9%	36,8%	0,0%	43,3%	100,0%
Республика Хакасия	17,8%	0,0%	0,0%	0,0%	17,8%	9,0%	0,0%	73,2%	100,0%
Алтайский край	48,2%	0,0%	0,0%	0,0%	48,2%	9,6%	0,3%	41,9%	100,0%
Красноярский край	37,9%	0,0%	0,0%	0,0%	37,9%	12,0%	0,0%	50,1%	100,0%
Таймырский (Долгано-Ненецкий) авт. округ	13,8%	0,0%	0,0%	0,0%	13,8%	30,7%	0,2%	55,3%	100,0%
Эвенкийский автономный округ	3,2%	0,0%	0,0%	0,0%	3,2%	17,6%	0,1%	79,1%	100,0%
Иркутская область	35,0%	0,0%	0,0%	0,0%	35,0%	41,5%	0,0%	23,4%	100,0%
Усть-Ордынский Бурятский автономный округ	41,8%	0,0%	0,0%	0,0%	41,8%	44,2%	0,0%	13,9%	100,0%
Кемеровская область	68,9%	0,0%	0,0%	0,0%	68,9%	5,9%	0,0%	25,2%	100,0%
Новосибирская область	4,7%	0,0%	0,0%	0,0%	4,7%	4,0%	1,0%	90,3%	100,0%
Омская область	36,3%	0,0%	0,0%	0,0%	36,3%	5,3%	1,5%	56,9%	100,0%
Томская область	60,2%	0,0%	0,0%	0,0%	60,2%	5,2%	0,4%	34,3%	100,0%
Читинская область	53,5%	0,0%	0,0%	0,0%	53,5%	16,1%	0,0%	30,3%	100,0%
Агинский Бурятский автономный округ	0,0%	0,0%	0,0%	0,0%	0,0%	40,0%	0,0%	60,0%	100,0%
Дальневосточный федеральный округ									
Республика Саха (Якутия)	0,7%	0,0%	0,0%	0,0%	0,7%	27,0%	0,2%	72,1%	100,0%
Приморский край	36,6%	0,0%	0,0%	0,0%	36,6%	21,7%	0,0%	41,7%	100,0%
Хабаровский край	0,9%	0,0%	0,0%	0,0%	0,9%	18,0%	1,7%	79,3%	100,0%
Амурская область	37,8%	0,0%	0,0%	0,0%	37,8%	19,8%	0,1%	42,3%	100,0%
Камчатская область	14,0%	0,0%	0,0%	0,0%	14,0%	20,9%	0,1%	65,0%	100,0%
Корякский автономный округ	1,0%	0,0%	0,0%	0,0%	1,0%	26,1%	0,5%	72,4%	100,0%

Субъекты Российской Федерации	электро- энергия	топливо			Итого топливо и электроэнергия	Расходы по оплате труда	Вода	Прочие	ИТОГО
		газ	уголь	мазут					
Магаданская область	46,9%	0,0%	0,0%	0,0%	46,9%	17,8%	2,0%	33,3%	100,0%
Сахалинская область	4,6%	0,0%	0,0%	0,0%	4,6%	28,4%	0,4%	66,6%	100,0%
Еврейская автономная область	0,0%	0,0%	0,0%	0,0%	0,0%	18,3%	1,9%	79,7%	100,0%
Чукотский автономный округ	16,2%	0,0%	0,0%	0,0%	16,2%	23,7%	0,2%	59,9%	100,0%
Минимум	0,0%	0,0%	0,0%	0,0%	0,0%	0,2%	0,0%	5,2%	
Максимум	93,4%	0,0%	0,0%	0,0%	93,4%	44,2%	2,0%	90,3%	
Среднее	48,6%	0,0%	0,0%	0,0%	48,6%	12,3%	0,2%	38,9%	

Группировка регионов России по доле отдельных статей расходов в общих расходах по основному виду деятельности

<i>Всего</i>	88	88	88	88	88	88	88	88	
<i>0%</i>	2	88	88	88	2	-	14	-	
<i>0,1% - 5,0%</i>	8	-	-	-	8	22	74	-	
<i>5,1% - 10,0%</i>	1	-	-	-	1	24	-	3	
<i>10,1% - 15,0%</i>	2	-	-	-	2	16	-	8	
<i>15,1% - 20,0%</i>	3	-	-	-	3	11	-	6	
<i>20,1% - 25,0%</i>	2	-	-	-	2	5	-	9	
<i>25,1% - 30,0%</i>	1	-	-	-	1	4	-	6	
<i>30,1% - 35,0%</i>	2	-	-	-	2	2	-	12	
<i>35,1% - 40,0%</i>	8	-	-	-	8	1	-	3	
<i>40,1% - 50,0%</i>	12	-	-	-	12	3	-	19	
<i>50,1% - 60,0%</i>	10	-	-	-	10	-	-	8	
<i>60,1% - 70,0%</i>	20	-	-	-	20	-	-	5	
<i>Более 70%</i>	17	-	-	-	17	-	-	9	

Таблица П-3.6. Структура расходов по основному виду деятельности организаций сетевого газоснабжения

ПРИЛОЖЕНИЕ 4. ПРЕДЕЛЬНЫЕ УРОВНИ ТАРИФОВ НА ЭЛЕКТРОЭНЕРГИЮ, УСТАНОВЛЕННЫЕ ФСТ РОССИИ НА 2005 – 2007 г.г.

Таблица П-4.1. Предельные минимальные и максимальные уровни тарифов на электрическую энергию⁵

Субъект Российской Федерации	Предельные тарифы на электроэнергию для потребителей, коп/кВт*ч (без НДС)						Средний уровень тарифа, коп/кВт*ч (без НДС)		
	2005 год		2006 год		2007 год		2005 год	2006 год	2007 год
	минимум	максимум	минимум	максимум	минимум	максимум			
Российская Федерация									
Центральный федеральный округ									
Белгородская область	99,5	113,8	104,4	124,3	132,2	134,5	106,7	114,4	133,4
Брянская область	104,4	108,4	111,6	116,0	146,9	147,7	106,4	113,8	147,3
Владимирская область	99,9	102,7	106,0	112,7	140,2	142,8	101,3	109,4	141,5
Воронежская область	100,6	102,8	112,5	116,1	142,4	144,9	101,7	114,3	143,7
Ивановская область	105,2	111,8	115,7	120,7	156,9	160,8	108,5	118,2	158,9
Калужская область	104,1	108,0	112,7	120,5	148,2	150,5	106,1	116,6	149,3
Костромская область	114,7	120,1	124,7	136,2	147,5	154,3	117,4	130,5	150,9
Курская область	102,8	129,0	114,3	119,0	127,3	129,4	115,9	116,7	128,4
Липецкая область	90,8	106,0	107,7	113,0	134,5	140,1	98,4	110,4	137,3
г. Москва	113,7	115,5	121,0	124,7	135,1	143,4	114,6	122,9	139,3
Московская область	105,0	106,7	112,3	117,0	142,3	146,8	105,9	114,7	144,5
Орловская область	104,5	108,5	113,8	116,0	144,1	147,0	106,5	114,9	145,6
Рязанская область	96,3	100,0	102,4	109,8	121,9	122,5	98,2	106,1	122,2
Смоленская область	128,7	134,8	137,2	146,3	153,7	154,5	131,8	141,8	154,1
Тамбовская область	112,7	116,0	121,5	125,1	163,3	166,3	114,4	123,3	164,8
Тверская область	123,2	127,9	134,1	138,3	161,7	167,2	125,6	136,2	164,5

⁵ Источник: приказ Федеральной службы по тарифам от 7 сентября 2004 года № 69-э/4 «О предельных уровнях тарифов на электрическую и тепловую энергию на 2005-2006 годы (с учетом изменений, внесенных приказом Федеральной службы по тарифам от 2 августа 2005 года № 337-э/5)

Субъект Российской Федерации	Предельные тарифы на электроэнергию для потребителей, коп/кВт*ч (без НДС)						Средний уровень тарифа, коп/кВт*ч (без НДС)		
	2005 год		2006 год		2007 год		2005 год	2006 год	2007 год
	минимум	максимум	минимум	максимум	минимум	максимум			
Тульская область	101,9	110,3	113,8	121,3	145,4	146,2	106,1	117,6	145,8
Ярославская область	111,5	118,5	119,2	122,4	135,3	137,2	115,0	120,8	136,2
Северо-Западный федеральный округ									
Республика Карелия	75,8	79,4	79,2	81,6	101,8	103,5	77,6	80,4	102,6
Республика Коми	143,7	158,2	118,0	138,8	235,0	236,3	151,0	128,4	235,7
Архангельская область	156,3	159,8	159,4	164,4	176,6	179,3	158,1	161,9	177,9
Ненецкий автономный округ	156,3	159,8	159,4	164,4	291,3	323,0	158,1	161,9	307,2
Вологодская область	115,8	120,8	124,2	130,0	139,1	139,8	118,3	127,1	139,5
Калининградская область	112,0	116,4	119,6	128,0	141,5	146,2	114,2	123,8	143,8
Ленинградская область	98,9	102,5	104,5	110,7	118,0	121,1	100,7	107,6	119,6
Мурманская область	57,7	59,4	58,7	60,0	74,3	74,7	58,6	59,4	74,5
Новгородская область	121,3	128,8	134,7	142,6	154,6	160,6	125,1	138,7	157,6
Псковская область	147,5	152,1	158,5	160,8	174,1	177,1	149,8	159,7	175,6
г. Санкт-Петербург	100,1	102,3	103,6	110,7	131,4	141,5	101,2	107,2	136,4
Южный федеральный округ									
Республика Адыгея	111,0	113,3	118,5	124,2	150,2	156,1	112,2	121,4	153,1
Республика Дагестан	37,6	40,9	67,7	68,0	77,1	77,7	39,3	67,9	77,4
Республика Ингушетия	117,8	119,9	127,4	130,8	139,2	139,9	118,9	129,1	139,5
Кабардино-Балкарская Республика	110,3	117,8	119,7	125,3	156,7	157,5	114,1	122,5	157,1
Республика Калмыкия	121,0	125,0	132,7	135,6	165,5	166,4	123,0	134,2	165,9
Карачаево-Черкесская Республика	100,4	110,7	108,9	115,6	158,1	158,6	105,6	112,3	158,4
Республика Северная Осетия-Алания	126,2	128,6	126,2	135,6	128,9	129,6	127,4	130,9	129,2

Субъект Российской Федерации	Предельные тарифы на электроэнергию для потребителей, коп/кВт*ч (без НДС)						Средний уровень тарифа, коп/кВт*ч (без НДС)		
	2005 год		2006 год		2007 год		2005 год	2006 год	2007 год
	минимум	максимум	минимум	максимум	минимум	максимум			
Чеченская республика	127,5	132,1	134,3	139,6	94,0	94,0	129,8	137,0	94,0
Краснодарский край	111,0	113,3	118,5	124,2	150,2	156,1	112,2	121,4	153,1
Ставропольский край	106,3	115,5	117,2	120,2	148,6	149,4	110,9	118,7	149,0
Астраханская область	88,7	90,2	101,1	101,6	120,9	121,5	89,5	101,4	121,2
Волгоградская область	95,0	103,9	100,9	111,4	119,0	122,9	99,5	106,2	121,0
Ростовская область	97,0	103,9	105,3	108,6	150,7	155,1	100,5	107,0	152,9
Приволжский федеральный округ									
Республика Башкортостан	78,0	80,8	87,3	90,0	110,1	113,9	79,4	88,7	112,0
Республика Марий Эл	119,0	121,0	126,4	134,5	150,4	153,1	120,0	130,5	151,8
Республика Мордовия	103,3	108,6	108,0	114,9	142,0	142,5	106,0	111,5	142,3
Республика Татарстан	87,1	88,4	94,6	95,0	123,7	125,2	87,8	94,8	124,4
Удмуртская Республика	84,4	87,0	90,1	94,2	116,2	117,4	85,7	92,2	116,8
Чувашская Республика	90,3	94,0	98,6	99,6	108,4	109,0	92,2	99,1	108,7
Кировская область	105,5	108,0	119,1	130,4	136,6	138,5	106,8	124,8	137,5
Нижегородская область	107,3	115,4	115,2	117,8	118,1	121,4	111,4	116,5	119,7
Оренбургская область	86,7	88,3	95,9	96,9	115,9	119,9	87,5	96,4	117,9
Пензенская область	101,9	107,9	123,9	129,9	142,6	146,9	104,9	126,9	144,7
Пермская область	95,9	99,8	105,2	108,1	119,8	120,5	97,9	106,7	120,1
Коми-Пермяцкий АО	95,9	99,8	105,2	108,1	119,8	120,5	97,9	106,7	120,2
Самарская область	104,3	111,4	109,9	112,6	123,2	124,1	107,9	111,3	123,7
Саратовская область	94,9	100,2	98,7	102,6	134,4	135,1	97,6	100,7	134,8
Ульяновская область	92,0	98,0	97,6	99,7	124,8	126,7	95,0	98,7	125,8

Субъект Российской Федерации	Предельные тарифы на электроэнергию для потребителей, коп/кВт*ч (без НДС)						Средний уровень тарифа, коп/кВт*ч (без НДС)		
	2005 год		2006 год		2007 год		2005 год	2006 год	2007 год
	минимум	максимум	минимум	максимум	минимум	максимум			
Уральский федеральный округ									
Курганская область	104,5	109,6	114,7	116,3	143,2	144,0	107,1	115,5	143,6
Свердловская область	81,9	84,8	93,2	102,4	114,7	115,4	83,4	97,8	115,1
Тюменская область	77,3	82,1	75,9	78,2	91,0	91,6	79,7	77,1	91,3
Ханты-Мансийский автономный округ	77,3	82,1	75,9	78,2	91,0	91,6	79,7	77,1	91,3
Ямало-Ненецкий автономный округ	77,3	82,1	75,9	78,2	91,0	91,6	79,7	77,1	91,3
Челябинская область	98,8	101,4	107,5	111,5	112,9	115,0	100,1	109,5	114,0
Сибирский федеральный округ									
Республика Алтай	108,9	136,9	130,0	135,0	165,7	166,6	122,9	132,5	166,2
Республика Бурятия	100,4	102,2	104,5	110,6	130,6	131,3	101,3	107,6	131,0
Республика Тыва	72,1	83,0	83,0	89,2	96,6	97,1	77,6	86,1	96,9
Республика Хакасия	23,2	27,5	25,2	27,4	36,2	36,6	25,4	26,3	36,4
Алтайский край	100,9	121,6	105,1	107,4	135,3	136,0	111,3	106,3	135,6
Красноярский край	43,4	47,4	47,9	49,0	57,2	57,5	45,4	48,5	57,4
Таймырский (Долгано-Ненецкий) авт. округ	26,7	28,0	59,2	71,1	83,0	83,4	27,4	65,2	83,2
Эвенкийский автономный округ	26,7	28,0	59,2	71,1	83,0	83,4	27,4	65,2	83,2
Иркутская область	29,5	30,9	30,5	31,1	31,9	32,5	30,2	30,8	32,2
Усть-Ордынский Бурятский автономный округ	29,5	30,9	30,5	31,1	31,9	32,5	30,2	30,8	32,2
Кемеровская область	63,9	65,8	70,0	71,8	96,2	97,3	64,9	70,9	96,7
Новосибирская область	90,4	96,2	95,5	102,3	106,2	110,2	93,3	98,9	108,2
Омская область	93,3	102,0	106,9	108,5	132,2	133,0	97,7	107,7	132,6
Гомская область	90,4	91,8	93,3	97,2	129,9	130,6	91,1	95,3	130,3

Субъект Российской Федерации	Предельные тарифы на электроэнергию для потребителей, коп/кВт*ч (без НДС)						Средний уровень тарифа, коп/кВт*ч (без НДС)		
	2005 год		2006 год		2007 год		2005 год	2006 год	2007 год
	минимум	максимум	минимум	максимум	минимум	максимум			
Читинская область	97,7	104,1	104,8	112,9	122,6	124,9	100,9	108,9	123,7
Агинский Бурятский автономный округ	98,0	104,5	104,8	112,9	122,6	124,9	101,3	108,9	123,7
Дальневосточный федеральный округ									
Республика Саха (Якутия)	153,4	159,4	176,7	179,0	199,0	205,7	156,4	177,9	202,3
Приморский край	129,8	133,3	134,0	140,0	157,9	160,4	131,6	137,0	159,1
Хабаровский край	167,6	179,9	174,0	178,0	207,7	211,0	173,8	176,0	209,4
Амурская область	105,5	112,9	107,7	114,4	141,5	143,7	109,2	111,1	142,6
Камчатская область	326,8	356,3	322,0	349,2	400,0	406,1	341,6	335,6	403,0
Корякский автономный округ	326,8	356,3	322,0	349,2	1426,5	1427,1	341,6	335,6	1426,8
Магаданская область	101,3	106,3	143,2	144,1	189,3	190,4	103,8	143,7	189,9
Сахалинская область	221,0	227,9	211,5	232,0	234,4	239,9	224,5	221,8	237,2
Еврейская автономная область	160,6	173,4	157,0	176,5	166,0	170,0	167,0	166,8	168,0
Чукотский автономный округ	342,1	346,1	393,1	402,1	565,6	583,6	344,1	397,6	574,6

ПРИЛОЖЕНИЕ 5. СРАВНЕНИЕ УСТАНОВЛЕННЫХ И НЕОБХОДИМЫХ ТЕМПОВ РОСТА ТАРИФОВ В 2007 ГОДУ НА ТОВАРЫ И УСЛУГИ ОРГАНИЗАЦИЙ КОММУНАЛЬНОГО КОМПЛЕКСА

Табл. П-5.1. Установленный и необходимые темпы роста тарифов на услуги жилищных организаций

Табл. П-5.2. Установленный и необходимые темпы роста тарифов га товары и услуги организаций водоснабжения

Субъект Российской Федерации	Индекс ФСТ	Необходимый темп роста тарифа			Сравнение с индексом ФСТ		
		Сцен. 1	Сцен. 2	Сцен. 3	Сцен. 1	Сцен. 2	Сцен. 3
Российская Федерация							
Центральный федеральный округ							
Белгородская область	111,1%	114,2%	116,1%	114,9%	-0,031	-0,050	-0,038
Брянская область	115,0%	120,0%	123,4%	121,3%	-0,050	-0,084	-0,063
Владимирская область	115,0%	117,7%	120,4%	118,7%	-0,027	-0,054	-0,037
Воронежская область	115,0%	117,6%	120,8%	118,8%	-0,026	-0,058	-0,038
Ивановская область	115,0%	116,5%	118,2%	117,1%	-0,015	-0,032	-0,021
Калужская область	118,0%	117,8%	120,7%	118,9%	0,002	-0,027	-0,009
Костромская область	114,0%	111,4%	112,3%	111,7%	0,026	0,017	0,023
Курская область	113,5%	112,4%	115,5%	113,6%	0,011	-0,020	-0,001
Липецкая область	120,0%	114,9%	116,6%	115,5%	0,051	0,034	0,045
г. Москва	117,0%	110,9%	111,6%	111,1%	0,061	0,054	0,059
Московская область	114,5%	114,7%	116,2%	115,3%	-0,002	-0,017	-0,008
Орловская область	118,5%	118,5%	122,1%	119,8%	0,000	-0,036	-0,013
Рязанская область	115,0%	112,2%	114,3%	113,0%	0,028	0,007	0,020
Смоленская область	112,3%	111,6%	114,0%	112,5%	0,007	-0,017	-0,002
Тамбовская область	119,9%	120,6%	124,3%	122,0%	-0,007	-0,044	-0,021
Тверская область	112,0%	115,4%	117,8%	116,3%	-0,034	-0,058	-0,043
Тульская область	113,3%	117,9%	121,8%	119,3%	-0,046	-0,085	-0,060
Ярославская область	116,0%	112,5%	114,1%	113,1%	0,035	0,019	0,029
Северо-Западный федеральный округ							
Республика Карелия	112,2%	114,5%	115,6%	114,9%	-0,023	-0,034	-0,027
Республика Коми	115,0%	115,3%	116,1%	115,6%	-0,003	-0,011	-0,006
Архангельская область	112,0%	111,9%	113,7%	112,6%	0,001	-0,017	-0,006
Ненецкий автономный округ	119,5%	129,3%	132,4%	130,5%	-0,098	-0,129	-0,110
Вологодская область	115,0%	111,7%	112,8%	112,1%	0,033	0,022	0,029
Калининградская область	113,0%	114,2%	115,0%	114,5%	-0,012	-0,020	-0,015
Ленинградская область	109,0%	112,5%	113,6%	112,9%	-0,035	-0,046	-0,039
Мурманская область	110,0%	117,3%	118,8%	117,8%	-0,073	-0,088	-0,078
Новгородская область	119,0%	114,0%	115,4%	114,5%	0,050	0,036	0,045
Псковская область	112,0%	113,2%	115,1%	113,9%	-0,012	-0,031	-0,019
г. Санкт-Петербург	115,0%	112,9%	113,9%	113,3%	0,021	0,011	0,017
Южный федеральный округ							
Республика Адыгея	116,0%	115,0%	116,4%	115,6%	0,010	-0,004	0,004
Республика Дагестан	115,0%	112,9%	115,6%	113,9%	0,021	-0,006	0,011
Республика Ингушетия	111,0%	107,0%	110,1%	108,1%	0,040	0,009	0,029
Кабардино-Балкарская Республика	115,0%	119,9%	124,3%	121,6%	-0,049	-0,093	-0,066
Республика Калмыкия	113,0%	114,8%	117,1%	115,7%	-0,018	-0,041	-0,027
Карачаево-Черкесская Республика	112,7%	116,9%	118,5%	117,5%	-0,042	-0,058	-0,048
Республика Северная Осетия-Алания	113,0%	107,6%	110,9%	108,9%	0,054	0,021	0,041
Чеченская республика	110,0%						
Краснодарский край	123,0%	116,2%	118,8%	117,2%	0,068	0,042	0,058
Ставропольский край	115,7%	114,8%	116,7%	115,5%	0,009	-0,010	0,002
Астраханская область	109,0%	114,7%	116,2%	115,2%	-0,057	-0,072	-0,062
Волгоградская область	112,0%	114,5%	117,2%	115,5%	-0,025	-0,052	-0,035
Ростовская область	121,3%	119,2%	121,8%	120,2%	0,021	-0,005	0,011
Приволжский федеральный округ							
Республика Башкортостан	113,0%	114,8%	116,8%	115,5%	-0,018	-0,038	-0,025
Республика Марий Эл	112,8%	114,5%	116,9%	115,4%	-0,017	-0,041	-0,026
Республика Мордовия	114,0%	118,0%	121,5%	119,3%	-0,040	-0,075	-0,053
Республика Татарстан	115,0%	115,5%	117,4%	116,2%	-0,005	-0,024	-0,012
Удмуртская Республика	112,0%	115,2%	117,4%	116,0%	-0,032	-0,054	-0,040
Чувашская Республика	108,0%	112,4%	114,6%	113,2%	-0,044	-0,066	-0,052
Кировская область	113,2%	112,0%	114,4%	112,9%	0,012	-0,012	0,003
Нижегородская область	118,0%	110,4%	111,8%	110,9%	0,076	0,062	0,071
Оренбургская область	115,0%	114,2%	116,8%	115,2%	0,008	-0,018	-0,002
Пензенская область	117,0%	113,7%	117,1%	115,0%	0,033	-0,001	0,020

Субъект Российской Федерации	Индекс ФСТ	Необходимый темп роста тарифа			Сравнение с индексом ФСТ		
		Сцен. 1	Сцен. 2	Сцен. 3	Сцен. 1	Сцен. 2	Сцен. 3
Пермская область	114,0%	112,1%	114,3%	112,9%	0,019	-0,003	0,011
Коми-Пермяцкий автономный округ	114,0%	112,8%	113,5%	113,1%	0,012	0,005	0,009
Самарская область	111,2%	112,9%	115,6%	113,9%	-0,017	-0,044	-0,027
Саратовская область	115,0%	118,5%	120,9%	119,4%	-0,035	-0,059	-0,044
Ульяновская область	110,5%	116,6%	118,8%	117,4%	-0,061	-0,083	-0,069
Уральский федеральный округ							
Курганская область	112,0%	115,8%	117,9%	116,6%	-0,038	-0,059	-0,046
Свердловская область	112,9%	112,7%	114,3%	113,3%	0,002	-0,014	-0,004
Тюменская область	120,0%	113,0%	113,8%	113,3%	0,070	0,062	0,067
Ханты-Мансийский автономный округ	121,2%	113,4%	114,1%	113,7%	0,078	0,071	0,075
Ямало-Ненецкий автономный округ	112,6%	112,0%	112,4%	112,1%	0,006	0,002	0,005
Челябинская область	114,0%	110,1%	112,3%	110,9%	0,039	0,017	0,031
Сибирский федеральный округ							
Республика Алтай	108,0%	115,9%	117,8%	116,6%	-0,079	-0,098	-0,086
Республика Бурятия	106,5%	115,1%	117,3%	115,9%	-0,086	-0,108	-0,094
Республика Тыва	115,0%	113,8%	113,8%	113,8%	0,012	0,012	0,012
Республика Хакасия	114,8%	115,4%	116,3%	115,7%	-0,006	-0,015	-0,009
Алтайский край	110,0%	116,7%	119,2%	117,7%	-0,067	-0,092	-0,077
Красноярский край	115,0%	112,1%	113,0%	112,4%	0,029	0,020	0,026
Таймырский (Долгано-Ненецкий) авт. округ	115,0%	112,4%	112,6%	112,5%	0,026	0,024	0,025
Эвенкийский автономный округ	115,0%	113,5%	113,5%	113,5%	0,015	0,015	0,015
Иркутская область	115,0%	111,7%	112,3%	111,9%	0,033	0,027	0,031
Усть-Ордынский Бурятский авт. округ	115,0%	112,5%	112,8%	112,6%	0,025	0,022	0,024
Кемеровская область	114,0%	115,2%	117,0%	115,9%	-0,012	-0,030	-0,019
Новосибирская область	115,0%	111,3%	113,1%	112,0%	0,037	0,019	0,030
Омская область	113,1%	114,1%	116,3%	114,9%	-0,010	-0,032	-0,018
Томская область	115,0%	117,5%	120,3%	118,6%	-0,025	-0,053	-0,036
Читинская область	111,0%	112,3%	113,0%	112,5%	-0,013	-0,020	-0,015
Агинский Бурятский автономный округ	115,0%	113,1%	114,2%	113,5%	0,019	0,008	0,015
Дальневосточный федеральный округ							
Республика Саха (Якутия)	111,0%	111,4%	112,0%	111,6%	-0,004	-0,010	-0,006
Приморский край	110,0%	114,1%	116,4%	115,0%	-0,041	-0,064	-0,050
Хабаровский край	112,0%	115,2%	116,7%	115,8%	-0,032	-0,047	-0,038
Амурская область	125,0%	114,7%	116,0%	115,2%	0,103	0,090	0,098
Камчатская область	112,0%	112,9%	114,0%	113,3%	-0,009	-0,020	-0,013
Корякский автономный округ	115,0%	161,1%	166,4%	163,1%	-0,461	-0,514	-0,481
Магаданская область	122,0%	116,7%	118,2%	117,3%	0,053	0,038	0,047
Сахалинская область	115,1%	113,2%	114,5%	113,7%	0,019	0,006	0,014
Еврейская автономная область	122,0%	110,1%	112,1%	110,8%	0,119	0,099	0,112
Чукотский автономный округ	120,0%	111,5%	112,4%	111,8%	0,085	0,076	0,082

Табл. П-5.3. Установленный и необходимые темпы роста тарифов на товары и услуги организаций водоотведения

Субъект Российской Федерации	Индекс ФСТ	Необходимый темп роста тарифа			Сравнение с индексом ФСТ		
		Сцен. 1	Сцен. 2	Сцен. 3	Сцен. 1	Сцен. 2	Сцен. 3
Российская Федерация							
Центральный федеральный округ							
Белгородская область	111,1%	115,3%	116,8%	115,8%	-0,042	-0,057	-0,047
Брянская область	115,0%	118,7%	121,0%	119,5%	-0,037	-0,060	-0,045
Владимирская область	115,0%	117,0%	118,5%	117,6%	-0,020	-0,035	-0,026
Воронежская область	115,0%	115,9%	117,8%	116,6%	-0,009	-0,028	-0,016
Ивановская область	115,0%	117,4%	119,3%	118,1%	-0,024	-0,043	-0,031
Калужская область	118,0%	117,1%	118,7%	117,7%	0,009	-0,007	0,003
Костромская область	114,0%	112,6%	113,4%	112,9%	0,014	0,006	0,011
Курская область	113,5%	113,1%	115,1%	113,9%	0,004	-0,016	-0,004
Липецкая область	120,0%	113,7%	114,7%	114,1%	0,063	0,053	0,059
г. Москва	117,0%	111,1%	111,8%	111,4%	0,059	0,052	0,056
Московская область	114,5%	113,5%	114,1%	113,7%	0,010	0,004	0,008
Орловская область	118,5%	118,2%	120,7%	119,1%	0,003	-0,022	-0,006
Рязанская область	115,0%	113,0%	115,0%	113,8%	0,020	0,000	0,012
Смоленская область	112,3%	112,4%	113,9%	113,0%	-0,001	-0,016	-0,007
Тамбовская область	119,9%	118,6%	121,0%	119,5%	0,013	-0,011	0,004
Тверская область	112,0%	115,0%	116,7%	115,7%	-0,030	-0,047	-0,037
Тульская область	113,3%	115,6%	117,5%	116,3%	-0,023	-0,042	-0,030
Ярославская область	116,0%	113,4%	115,4%	114,1%	0,026	0,006	0,019
Северо-Западный федеральный округ							
Республика Карелия	112,2%	114,4%	115,3%	114,7%	-0,022	-0,031	-0,025
Республика Коми	115,0%	114,4%	114,9%	114,6%	0,006	0,001	0,004
Архангельская область	112,0%	113,0%	114,0%	113,4%	-0,010	-0,020	-0,014
Ненецкий автономный округ	119,5%	115,1%	115,5%	115,2%	0,044	0,040	0,043
Вологодская область	115,0%	113,4%	114,2%	113,7%	0,016	0,008	0,013
Калининградская область	113,0%	115,3%	115,7%	115,4%	-0,023	-0,027	-0,024
Ленинградская область	109,0%	114,0%	114,9%	114,3%	-0,050	-0,059	-0,053
Мурманская область	110,0%	116,7%	117,5%	117,0%	-0,067	-0,075	-0,070
Новгородская область	119,0%	114,8%	116,6%	115,5%	0,042	0,024	0,035
Псковская область	112,0%	114,0%	115,5%	114,5%	-0,020	-0,035	-0,025
г. Санкт-Петербург	115,0%	111,4%	112,0%	111,6%	0,036	0,030	0,034
Южный федеральный округ							
Республика Адыгея	116,0%	117,0%	118,6%	117,6%	-0,010	-0,026	-0,016
Республика Дагестан	115,0%	112,4%	113,3%	112,7%	0,026	0,017	0,023
Республика Ингушетия	111,0%	111,3%	112,6%	111,8%	-0,003	-0,016	-0,008
Кабардино-Балкарская Республика	115,0%	116,2%	118,6%	117,1%	-0,012	-0,036	-0,021
Республика Калмыкия	113,0%	115,9%	117,6%	116,5%	-0,029	-0,046	-0,035
Карачаево-Черкесская Республика	112,7%	118,4%	120,3%	119,1%	-0,057	-0,076	-0,064
Республика Северная Осетия-Алания	113,0%	112,1%	113,4%	112,6%	0,009	-0,004	0,004
Чеченская республика	110,0%						
Краснодарский край	123,0%	116,1%	117,9%	116,8%	0,069	0,051	0,062
Ставропольский край	115,7%	113,4%	114,3%	113,7%	0,023	0,014	0,020
Астраханская область	109,0%	115,7%	116,7%	116,1%	-0,067	-0,077	-0,071
Волгоградская область	112,0%	114,1%	116,0%	114,8%	-0,021	-0,040	-0,028
Ростовская область	121,3%	118,5%	120,4%	119,2%	0,028	0,009	0,021
Приволжский федеральный округ							
Республика Башкортостан	113,0%	114,2%	115,7%	114,8%	-0,012	-0,027	-0,018
Республика Марий Эл	112,8%	114,4%	115,9%	114,9%	-0,016	-0,031	-0,021
Республика Мордовия	114,0%	116,0%	117,8%	116,6%	-0,020	-0,038	-0,026
Республика Татарстан	115,0%	116,1%	117,5%	116,6%	-0,011	-0,025	-0,016
Удмуртская Республика	112,0%	114,8%	116,5%	115,4%	-0,028	-0,045	-0,034
Чувашская Республика	108,0%	112,0%	113,0%	112,4%	-0,040	-0,050	-0,044
Кировская область	113,2%	112,8%	114,8%	113,5%	0,004	-0,016	-0,003
Нижегородская область	118,0%	111,4%	112,6%	111,9%	0,066	0,054	0,061
Оренбургская область	115,0%	114,3%	115,5%	114,8%	0,007	-0,005	0,002
Пензенская область	117,0%	114,1%	116,2%	114,9%	0,029	0,008	0,021

Субъект Российской Федерации	Индекс ФСТ	Необходимый темп роста тарифа			Сравнение с индексом ФСТ		
		Сцен. 1	Сцен. 2	Сцен. 3	Сцен. 1	Сцен. 2	Сцен. 3
Пермская область	114,0%	112,1%	113,2%	112,5%	0,019	0,008	0,015
Коми-Пермяцкий автономный округ	114,0%	113,3%	113,5%	113,4%	0,007	0,005	0,006
Самарская область	111,2%	112,2%	113,5%	112,7%	-0,010	-0,023	-0,015
Саратовская область	115,0%	118,4%	120,4%	119,2%	-0,034	-0,054	-0,042
Ульяновская область	110,5%	115,9%	117,5%	116,5%	-0,054	-0,070	-0,060
Уральский федеральный округ							
Курганская область	112,0%	115,6%	117,4%	116,3%	-0,036	-0,054	-0,043
Свердловская область	112,9%	113,8%	115,2%	114,3%	-0,009	-0,023	-0,014
Тюменская область	120,0%	113,6%	114,0%	113,7%	0,064	0,060	0,063
Ханты-Мансийский автономный округ	121,2%	114,0%	114,5%	114,2%	0,072	0,067	0,070
Ямало-Ненецкий автономный округ	112,6%	112,8%	113,0%	112,9%	-0,002	-0,004	-0,003
Челябинская область	114,0%	112,0%	113,6%	112,6%	0,020	0,004	0,014
Сибирский федеральный округ							
Республика Алтай	108,0%	114,1%	114,8%	114,4%	-0,061	-0,068	-0,064
Республика Бурятия	106,5%	114,4%	115,5%	114,8%	-0,079	-0,090	-0,083
Республика Тыва	115,0%	114,9%	114,9%	114,9%	0,001	0,001	0,001
Республика Хакасия	114,8%	115,2%	115,5%	115,3%	-0,004	-0,007	-0,005
Алтайский край	110,0%	116,0%	117,9%	116,7%	-0,060	-0,079	-0,067
Красноярский край	115,0%	112,8%	113,2%	112,9%	0,022	0,018	0,021
Таймырский (Долгано-Ненецкий) авт. округ	115,0%	115,3%	116,2%	115,6%	-0,003	-0,012	-0,006
Эвенкийский автономный округ	115,0%	108,0%	108,0%	108,0%	0,070	0,070	0,070
Иркутская область	115,0%	112,8%	113,1%	112,9%	0,022	0,019	0,021
Усть-Ордынский Бурятский авт. округ	115,0%	113,3%	113,3%	113,3%	0,017	0,017	0,017
Кемеровская область	114,0%	114,2%	115,3%	114,6%	-0,002	-0,013	-0,006
Новосибирская область	115,0%	111,7%	113,0%	112,2%	0,033	0,020	0,028
Омская область	113,1%	113,3%	115,0%	113,9%	-0,002	-0,019	-0,008
Томская область	115,0%	113,7%	114,6%	114,0%	0,013	0,004	0,010
Читинская область	111,0%	113,5%	113,8%	113,6%	-0,025	-0,028	-0,026
Агинский Бурятский автономный округ	115,0%	115,1%	115,1%	115,1%	-0,001	-0,001	-0,001
Дальневосточный федеральный округ							
Республика Саха (Якутия)	111,0%	112,4%	112,7%	112,5%	-0,014	-0,017	-0,015
Приморский край	110,0%	115,1%	116,8%	115,8%	-0,051	-0,068	-0,058
Хабаровский край	112,0%	115,6%	116,9%	116,1%	-0,036	-0,049	-0,041
Амурская область	125,0%	114,8%	115,6%	115,1%	0,102	0,094	0,099
Камчатская область	112,0%	113,8%	114,0%	113,8%	-0,018	-0,020	-0,018
Корякский автономный округ	115,0%	135,3%	137,5%	136,1%	-0,203	-0,225	-0,211
Магаданская область	122,0%	116,5%	117,9%	117,0%	0,055	0,041	0,050
Сахалинская область	115,1%	114,7%	115,2%	114,9%	0,004	-0,001	0,002
Еврейская автономная область	122,0%	112,5%	113,9%	113,0%	0,095	0,081	0,090
Чукотский автономный округ	120,0%	110,0%	110,2%	110,1%	0,100	0,098	0,099

Табл. П-5.4. Установленный и необходимые темпы роста тарифов на товары и услуги организаций электроснабжения

	Индекс ФСТ	Необходимый темп роста тарифа			Сравнение с индексом ФСТ		
		Сцен. 1	Сцен. 2	Сцен. 3	Сцен. 1	Сцен. 2	Сцен. 3
Российская Федерация							
Центральный федеральный округ							
Белгородская область	111,1%	112,1%	116,5%	113,8%	-0,010	-0,054	-0,027
Брянская область	115,0%	123,2%	130,2%	125,8%	-0,082	-0,152	-0,108
Владимирская область	115,0%	122,5%	129,3%	125,0%	-0,075	-0,143	-0,100
Воронежская область	115,0%	122,9%	130,8%	125,9%	-0,079	-0,158	-0,109
Ивановская область	115,0%	127,8%	135,1%	130,6%	-0,128	-0,201	-0,156
Калужская область	118,0%	126,4%	135,4%	129,7%	-0,084	-0,174	-0,117
Костромская область	114,0%	112,8%	118,4%	114,9%	0,012	-0,044	-0,009
Курская область	113,5%	109,6%	115,4%	111,8%	0,039	-0,019	0,017
Липецкая область	120,0%	122,2%	130,1%	125,2%	-0,022	-0,101	-0,052
г. Москва	117,0%	110,9%	115,5%	112,6%	0,061	0,015	0,044
Московская область	114,5%	122,6%	129,9%	125,4%	-0,081	-0,154	-0,109
Орловская область	118,5%	120,4%	126,7%	122,8%	-0,019	-0,082	-0,043
Рязанская область	115,0%	112,8%	118,4%	114,9%	0,022	-0,034	0,001
Смоленская область	112,3%	108,8%	113,0%	110,4%	0,035	-0,007	0,019
Тамбовская область	119,9%	129,1%	137,3%	132,2%	-0,092	-0,174	-0,123
Тверская область	112,0%	114,8%	119,6%	116,6%	-0,028	-0,076	-0,046
Тульская область	113,3%	121,1%	129,0%	124,1%	-0,078	-0,157	-0,108
Ярославская область	116,0%	111,4%	117,2%	113,6%	0,046	-0,012	0,024
Северо-Западный федеральный округ							
Республика Карелия	112,2%	123,5%	130,5%	126,1%	-0,113	-0,183	-0,139
Республика Коми	115,0%	134,5%	139,2%	136,2%	-0,195	-0,242	-0,212
Архангельская область	112,0%	110,0%	113,5%	111,3%	0,020	-0,015	0,007
Ненецкий автономный округ	119,5%	113,6%	113,8%	113,6%	0,059	0,057	0,059
Вологодская область	115,0%	110,3%	114,0%	111,7%	0,047	0,010	0,033
Калининградская область	113,0%	115,0%	121,0%	117,3%	-0,020	-0,080	-0,043
Ленинградская область	109,0%	109,5%	111,7%	110,4%	-0,005	-0,027	-0,014
Мурманская область	110,0%	121,7%	127,9%	124,0%	-0,117	-0,179	-0,140
Новгородская область	119,0%	111,2%	115,4%	112,7%	0,078	0,036	0,063
Псковская область	112,0%	109,9%	118,1%	113,0%	0,021	-0,061	-0,010
г. Санкт-Петербург	115,0%	117,0%	121,4%	118,7%	-0,020	-0,064	-0,037
Южный федеральный округ							
Республика Адыгея	116,0%	124,8%	133,6%	128,1%	-0,088	-0,176	-0,121
Республика Дагестан	115,0%	112,5%	117,0%	114,2%	0,025	-0,020	0,008
Республика Ингушетия	111,0%	109,7%	114,5%	111,5%	0,013	-0,035	-0,005
Кабардино-Балкарская Республика	115,0%	123,7%	131,1%	126,5%	-0,087	-0,161	-0,115
Республика Калмыкия	113,0%	119,6%	125,7%	121,9%	-0,066	-0,127	-0,089
Карачаево-Черкесская Республика	112,7%	129,2%	135,9%	131,7%	-0,165	-0,232	-0,190
Республика Северная Осетия-Алания	113,0%	104,8%	109,2%	106,5%	0,082	0,038	0,065
Чеченская республика	110,0%						
Краснодарский край	123,0%	119,7%	125,5%	121,9%	0,033	-0,025	0,011
Ставропольский край	115,7%	120,2%	126,6%	122,6%	-0,045	-0,109	-0,069
Астраханская область	109,0%	117,3%	123,9%	119,7%	-0,083	-0,149	-0,107
Волгоградская область	112,0%	113,5%	120,2%	116,0%	-0,015	-0,082	-0,040
Ростовская область	121,3%	129,7%	136,4%	132,2%	-0,084	-0,151	-0,109
Приволжский федеральный округ							
Республика Башкортостан	113,0%	110,7%	111,2%	110,9%	0,023	0,018	0,021
Республика Марий Эл	112,8%	114,8%	121,8%	117,5%	-0,020	-0,090	-0,047
Республика Мордовия	114,0%	119,9%	125,7%	122,0%	-0,059	-0,117	-0,080
Республика Татарстан	115,0%	111,8%	112,4%	112,0%	0,032	0,026	0,030
Удмуртская Республика	112,0%	120,7%	127,5%	123,3%	-0,087	-0,155	-0,113
Чувашская Республика	108,0%	109,1%	113,7%	110,8%	-0,011	-0,057	-0,028
Кировская область	113,2%	109,8%	114,2%	111,5%	0,034	-0,010	0,017
Нижегородская область	118,0%	105,6%	110,0%	107,3%	0,124	0,080	0,107
Оренбургская область	115,0%	112,7%	114,7%	113,5%	0,023	0,003	0,015

	Индекс ФСТ	Необходимый темп роста тарифа			Сравнение с индексом ФСТ		
		Сцен. 1	Сцен. 2	Сцен. 3	Сцен. 1	Сцен. 2	Сцен. 3
Пензенская область	117,0%	111,8%	116,8%	113,6%	0,052	0,002	0,034
Пермская область	114,0%	112,1%	119,2%	114,8%	0,019	-0,052	-0,008
Коми-Пермяцкий автономный округ	114,0%	112,9%	119,6%	115,4%	0,011	-0,056	-0,014
Самарская область	111,2%	111,6%	117,0%	113,7%	-0,004	-0,058	-0,025
Саратовская область	115,0%	119,2%	123,0%	120,6%	-0,042	-0,080	-0,056
Ульяновская область	110,5%	123,0%	130,2%	125,7%	-0,125	-0,197	-0,152
Уральский федеральный округ							
Курганская область	112,0%	120,2%	126,7%	122,7%	-0,082	-0,147	-0,107
Свердловская область	112,9%	115,7%	122,7%	118,3%	-0,028	-0,098	-0,054
Тюменская область	120,0%	114,0%	116,9%	115,1%	0,060	0,031	0,049
Ханты-Мансийский автономный округ	121,2%	115,6%	119,2%	116,9%	0,056	0,020	0,043
Ямало-Ненецкий автономный округ	112,6%	112,9%	114,6%	113,5%	-0,003	-0,020	-0,009
Челябинская область	114,0%	106,0%	112,1%	108,3%	0,080	0,019	0,057
Сибирский федеральный округ							
Республика Алтай	108,0%	116,7%	120,5%	118,2%	-0,087	-0,125	-0,102
Республика Бурятия	106,5%	117,8%	124,2%	120,2%	-0,113	-0,177	-0,137
Республика Тыва	115,0%	113,7%	115,4%	114,3%	0,013	-0,004	0,007
Республика Хакасия	114,8%	114,4%	116,2%	115,1%	0,004	-0,014	-0,003
Алтайский край	110,0%	118,1%	122,7%	119,8%	-0,081	-0,127	-0,098
Красноярский край	115,0%	113,5%	116,9%	114,8%	0,015	-0,019	0,002
Таймырский (Долгано-Ненецкий) авт. округ	115,0%	116,4%	119,0%	117,4%	-0,014	-0,040	-0,024
Эвенкийский автономный округ	115,0%	111,6%	112,2%	111,8%	0,034	0,028	0,032
Иркутская область	115,0%	112,4%	115,0%	113,4%	0,026	-0,000	0,016
Усть-Ордынский Бурятский авт. округ	115,0%	112,6%	115,7%	113,8%	0,024	-0,007	0,012
Кемеровская область	114,0%	128,2%	135,7%	131,0%	-0,142	-0,217	-0,170
Новосибирская область	115,0%	108,6%	109,1%	108,8%	0,064	0,059	0,062
Омская область	113,1%	114,3%	117,9%	115,6%	-0,012	-0,048	-0,025
Томская область	115,0%	125,7%	132,1%	128,1%	-0,107	-0,171	-0,131
Читинская область	111,0%	113,1%	117,9%	114,9%	-0,021	-0,069	-0,039
Агинский Бурятский автономный округ	115,0%	113,2%	113,2%	113,2%	0,018	0,018	0,018
Дальневосточный федеральный округ							
Республика Саха (Якутия)	111,0%	111,6%	111,7%	111,6%	-0,006	-0,007	-0,006
Приморский край	110,0%	113,7%	117,0%	115,0%	-0,037	-0,070	-0,050
Хабаровский край	112,0%	110,6%	110,7%	110,7%	0,014	0,013	0,013
Амурская область	125,0%	117,9%	121,5%	119,3%	0,071	0,035	0,057
Камчатская область	112,0%	112,3%	113,5%	112,8%	-0,003	-0,015	-0,008
Корякский автономный округ	115,0%	114,5%	114,9%	114,7%	0,005	0,001	0,003
Магаданская область	122,0%	122,8%	128,3%	124,8%	-0,008	-0,063	-0,028
Сахалинская область	115,1%	111,7%	112,1%	111,9%	0,034	0,030	0,032
Еврейская автономная область	122,0%	110,5%	110,5%	110,5%	0,115	0,115	0,115
Чукотский автономный округ	120,0%	117,2%	119,1%	117,9%	0,028	0,009	0,021

Табл. П-5.5. Установленный и необходимые темпы роста тарифов на товары и услуги организаций теплоснабжения

	Индекс ФСТ	Необходимый темп роста тарифа			Сравнение с индексом ФСТ		
		Сцен. 1	Сцен. 2	Сцен. 3	Сцен. 1	Сцен. 2	Сцен. 3
Российская Федерация							
Центральный федеральный округ							
Белгородская область	111,1%	112,5%	123,2%	115,4%	-0,014	-0,121	-0,043
Брянская область	115,0%	115,9%	127,1%	119,0%	-0,009	-0,121	-0,040
Владимирская область	115,0%	113,6%	127,0%	117,3%	0,014	-0,120	-0,023
Воронежская область	115,0%	113,5%	125,7%	116,9%	0,015	-0,107	-0,019
Ивановская область	115,0%	113,5%	129,1%	117,7%	0,015	-0,141	-0,027
Калужская область	118,0%	113,0%	124,9%	116,2%	0,050	-0,069	0,018
Костромская область	114,0%	112,2%	127,0%	116,2%	0,018	-0,130	-0,022
Курская область	113,5%	111,4%	125,6%	115,2%	0,021	-0,121	-0,017
Липецкая область	120,0%	112,4%	128,9%	116,8%	0,076	-0,089	0,032
г. Москва	117,0%	111,8%	127,3%	115,9%	0,052	-0,103	0,011
Московская область	114,5%	113,6%	125,9%	117,0%	0,009	-0,114	-0,025
Орловская область	118,5%	113,6%	129,1%	117,8%	0,049	-0,106	0,007
Рязанская область	115,0%	112,2%	126,2%	116,0%	0,028	-0,112	-0,010
Смоленская область	112,3%	112,2%	127,2%	116,3%	0,001	-0,149	-0,040
Тамбовская область	119,9%	114,1%	126,4%	117,4%	0,058	-0,065	0,025
Тверская область	112,0%	112,6%	127,7%	116,7%	-0,006	-0,157	-0,047
Тульская область	113,3%	113,9%	126,4%	117,4%	-0,006	-0,131	-0,041
Ярославская область	116,0%	111,5%	127,1%	115,7%	0,045	-0,111	0,003
Северо-Западный федеральный округ							
Республика Карелия	112,2%	112,7%	129,2%	117,2%	-0,005	-0,170	-0,050
Республика Коми	115,0%	114,2%	127,9%	117,9%	0,008	-0,129	-0,029
Архангельская область	112,0%	112,1%	126,5%	115,9%	-0,001	-0,145	-0,039
Ненецкий автономный округ	119,5%	118,2%	125,7%	120,3%	0,013	-0,062	-0,008
Вологодская область	115,0%	112,4%	127,7%	116,5%	0,026	-0,127	-0,015
Калининградская область	113,0%	112,7%	127,9%	116,7%	0,003	-0,149	-0,037
Ленинградская область	109,0%	112,5%	125,5%	116,0%	-0,035	-0,165	-0,070
Мурманская область	110,0%	108,9%	119,7%	119,4%	0,011	-0,097	-0,094
Новгородская область	119,0%	113,6%	124,1%	116,5%	0,054	-0,051	0,025
Псковская область	112,0%	112,7%	124,9%	116,1%	-0,007	-0,129	-0,041
г. Санкт-Петербург	115,0%	112,4%	123,9%	115,5%	0,026	-0,089	-0,005
Южный федеральный округ							
Республика Адыгея	116,0%	115,1%	126,1%	118,2%	0,009	-0,101	-0,022
Республика Дагестан	115,0%	112,5%	127,9%	116,7%	0,025	-0,129	-0,017
Республика Ингушетия	111,0%	110,8%	118,3%	112,9%	0,002	-0,073	-0,019
Кабардино-Балкарская Республика	115,0%	113,9%	125,6%	117,2%	0,011	-0,106	-0,022
Республика Калмыкия	113,0%	114,0%	123,2%	116,6%	-0,010	-0,102	-0,036
Карачаево-Черкесская Республика	112,7%	114,8%	127,4%	118,3%	-0,021	-0,147	-0,056
Республика Северная Осетия-Алания	113,0%	111,2%	125,1%	115,0%	0,018	-0,121	-0,020
Чеченская республика	110,0%						
Краснодарский край	123,0%	114,7%	126,2%	117,8%	0,083	-0,032	0,052
Ставропольский край	115,7%	114,5%	127,0%	118,0%	0,012	-0,113	-0,023
Астраханская область	109,0%	112,9%	127,4%	116,8%	-0,039	-0,184	-0,078
Волгоградская область	112,0%	112,5%	126,2%	116,3%	-0,005	-0,142	-0,043
Ростовская область	121,3%	115,4%	127,0%	118,6%	0,059	-0,057	0,027
Приволжский федеральный округ							
Республика Башкортостан	113,0%	112,8%	126,2%	116,4%	0,002	-0,132	-0,034
Республика Марий Эл	112,8%	113,0%	127,3%	116,8%	-0,002	-0,145	-0,040
Республика Мордовия	114,0%	113,6%	127,0%	117,3%	0,004	-0,130	-0,033
Республика Татарстан	115,0%	113,6%	124,7%	116,6%	0,014	-0,097	-0,016
Удмуртская Республика	112,0%	111,7%	128,8%	116,3%	0,003	-0,168	-0,043
Чувашская Республика	108,0%	111,8%	126,9%	115,9%	-0,038	-0,189	-0,079
Кировская область	113,2%	111,8%	126,2%	115,7%	0,014	-0,130	-0,025
Нижегородская область	118,0%	110,9%	124,6%	114,6%	0,071	-0,066	0,034
Оренбургская область	115,0%	112,7%	127,0%	116,6%	0,023	-0,120	-0,016

	Индекс ФСТ	Необходимый темп роста тарифа			Сравнение с индексом ФСТ		
		Сцен. 1	Сцен. 2	Сцен. 3	Сцен. 1	Сцен. 2	Сцен. 3
Пензенская область	117,0%	111,8%	129,6%	116,6%	0,052	-0,126	0,004
Пермская область	114,0%	111,0%	123,8%	114,5%	0,030	-0,098	-0,005
Коми-Пермяцкий автономный округ	114,0%	109,7%	119,4%	119,3%	0,043	-0,054	-0,053
Самарская область	111,2%	111,6%	127,1%	115,8%	-0,004	-0,159	-0,046
Саратовская область	115,0%	116,5%	127,7%	119,7%	-0,015	-0,127	-0,047
Ульяновская область	110,5%	111,6%	130,7%	116,7%	-0,011	-0,202	-0,062
Уральский федеральный округ							
Курганская область	112,0%	112,9%	128,2%	117,1%	-0,009	-0,162	-0,051
Свердловская область	112,9%	111,8%	125,8%	115,6%	0,011	-0,129	-0,027
Тюменская область	120,0%	113,0%	122,4%	115,6%	0,070	-0,024	0,044
Ханты-Мансийский автономный округ	121,2%	113,7%	121,9%	115,9%	0,075	-0,007	0,053
Ямало-Ненецкий автономный округ	112,6%	112,5%	120,9%	114,8%	0,001	-0,083	-0,022
Челябинская область	114,0%	111,2%	125,3%	115,0%	0,028	-0,113	-0,010
Сибирский федеральный округ							
Республика Алтай	108,0%	112,0%	119,9%	119,3%	-0,040	-0,119	-0,113
Республика Бурятия	106,5%	108,8%	119,8%	119,5%	-0,023	-0,133	-0,130
Республика Тыва	115,0%	110,8%	117,1%	117,1%	0,042	-0,021	-0,021
Республика Хакасия	114,8%	109,1%	119,2%	119,1%	0,057	-0,044	-0,043
Алтайский край	110,0%	112,5%	124,7%	115,8%	-0,025	-0,147	-0,058
Красноярский край	115,0%	109,1%	116,9%	116,7%	0,059	-0,019	-0,017
Таймырский (Долгано-Ненецкий) авт. округ	115,0%	108,3%	120,7%	120,5%	0,067	-0,057	-0,055
Эвенкийский автономный округ	115,0%	109,7%	114,5%	114,5%	0,053	0,005	0,005
Иркутская область	115,0%	111,9%	127,0%	116,0%	0,031	-0,120	-0,010
Усть-Ордынский Бурятский авт. округ	115,0%	109,0%	117,5%	117,4%	0,060	-0,025	-0,024
Кемеровская область	114,0%	114,0%	125,5%	117,2%	-0,000	-0,115	-0,032
Новосибирская область	115,0%	110,6%	123,9%	114,2%	0,044	-0,089	0,008
Омская область	113,1%	112,4%	123,8%	115,5%	0,007	-0,107	-0,024
Томская область	115,0%	112,5%	127,6%	116,6%	0,025	-0,126	-0,016
Читинская область	111,0%	110,1%	117,8%	117,5%	0,009	-0,068	-0,065
Агинский Бурятский автономный округ	115,0%	110,4%	115,5%	115,0%	0,046	-0,005	-0,000
Дальневосточный федеральный округ							
Республика Саха (Якутия)	111,0%	112,8%	123,2%	115,6%	-0,018	-0,122	-0,046
Приморский край	110,0%	109,4%	120,0%	119,5%	0,006	-0,100	-0,095
Хабаровский край	112,0%	112,5%	124,4%	115,7%	-0,005	-0,124	-0,037
Амурская область	125,0%	110,7%	119,9%	119,4%	0,143	0,051	0,056
Камчатская область	112,0%	108,3%	119,8%	119,6%	0,037	-0,078	-0,076
Корякский автономный округ	115,0%	142,1%	151,5%	149,3%	-0,271	-0,365	-0,343
Магаданская область	122,0%	112,6%	121,5%	120,6%	0,094	0,005	0,014
Сахалинская область	115,1%	113,1%	123,6%	115,9%	0,020	-0,085	-0,008
Еврейская автономная область	122,0%	109,3%	117,6%	117,4%	0,127	0,044	0,046
Чукотский автономный округ	120,0%	113,5%	122,4%	121,5%	0,065	-0,024	-0,015

Табл. П-5.6. Установленный и необходимые темпы роста тарифов на товары и услуги организаций сетевого газоснабжения

Субъект Российской Федерации	Индекс ФСТ	Необходимый темп роста тарифа			Сравнение с индексом ФСТ		
		Сцен. 1	Сцен. 2	Сцен. 3	Сцен. 1	Сцен. 2	Сцен. 3
Российская Федерация							
Центральный федеральный округ							
Белгородская область	111,1%	114,9%	143,1%	114,9%	-0,038	-0,320	-0,038
Брянская область	115,0%	113,6%	132,7%	113,7%	0,014	-0,177	0,013
Владимирская область	115,0%	114,4%	140,1%	114,4%	0,006	-0,251	0,006
Воронежская область	115,0%	115,0%	142,3%	115,0%	0,000	-0,273	0,000
Ивановская область	115,0%	114,6%	138,7%	114,6%	0,004	-0,237	0,004
Калужская область	118,0%	114,1%	134,7%	114,1%	0,039	-0,167	0,039
Костромская область	114,0%	114,6%	141,3%	114,6%	-0,006	-0,273	-0,006
Курская область	113,5%	113,8%	130,2%	113,8%	-0,003	-0,167	-0,003
Липецкая область	120,0%	115,0%	143,1%	115,0%	0,050	-0,231	0,050
г. Москва	117,0%	113,1%	123,0%	113,2%	0,039	-0,060	0,038
Московская область	114,5%	114,7%	126,3%	114,7%	-0,002	-0,118	-0,002
Орловская область	118,5%	114,9%	142,3%	114,9%	0,036	-0,238	0,036
Рязанская область	115,0%	115,0%	143,5%	115,0%	0,000	-0,285	0,000
Смоленская область	112,3%	114,5%	139,3%	114,5%	-0,022	-0,270	-0,022
Тамбовская область	119,9%	114,9%	142,2%	114,9%	0,050	-0,223	0,050
Тверская область	112,0%	114,9%	141,0%	114,9%	-0,029	-0,290	-0,029
Тульская область	113,3%	115,0%	142,6%	115,0%	-0,017	-0,293	-0,017
Ярославская область	116,0%	114,5%	140,8%	114,5%	0,015	-0,248	0,015
Северо-Западный федеральный округ							
Республика Карелия	112,2%	115,8%	131,4%	115,8%	-0,036	-0,192	-0,036
Республика Коми	115,0%	108,9%	109,4%	108,9%	0,061	0,056	0,061
Архангельская область	112,0%	112,9%	123,7%	112,9%	-0,009	-0,117	-0,009
Ненецкий автономный округ	119,5%	115,9%	137,0%	115,9%	0,036	-0,175	0,036
Вологодская область	115,0%	113,0%	130,0%	113,0%	0,020	-0,150	0,020
Калининградская область	113,0%	115,6%	128,8%	115,6%	-0,026	-0,158	-0,026
Ленинградская область	109,0%	н.д.	н.д.	н.д.	---	---	---
Мурманская область	110,0%	н.д.	н.д.	н.д.	---	---	---
Новгородская область	119,0%	108,1%	108,1%	108,1%	0,109	0,109	0,109
Псковская область	112,0%	114,4%	126,8%	114,4%	-0,024	-0,148	-0,024
г. Санкт-Петербург	115,0%	114,8%	126,9%	114,8%	0,002	-0,119	0,002
Южный федеральный округ							
Республика Адыгея	116,0%	115,0%	138,6%	115,0%	0,010	-0,226	0,010
Республика Дагестан	115,0%	115,0%	138,7%	115,0%	0,000	-0,237	0,000
Республика Ингушетия	111,0%	108,6%	108,6%	108,6%	0,024	0,024	0,024
Кабардино-Балкарская Республика	115,0%	114,4%	136,2%	114,4%	0,006	-0,212	0,006
Республика Калмыкия	113,0%	114,9%	139,0%	114,9%	-0,019	-0,260	-0,019
Карачаево-Черкесская Республика	112,7%	113,5%	133,3%	113,5%	-0,008	-0,206	-0,008
Республика Северная Осетия-Алания	113,0%	115,1%	139,0%	115,1%	-0,021	-0,260	-0,021
Чеченская республика	110,0%						
Краснодарский край	123,0%	114,7%	138,8%	114,7%	0,083	-0,158	0,083
Ставропольский край	115,7%	114,7%	141,6%	114,7%	0,010	-0,259	0,010
Астраханская область	109,0%	115,2%	134,4%	115,2%	-0,062	-0,254	-0,062
Волгоградская область	112,0%	114,9%	141,5%	114,9%	-0,029	-0,295	-0,029
Ростовская область	121,3%	114,9%	142,9%	114,9%	0,064	-0,216	0,064
Приволжский федеральный округ							
Республика Башкортостан	113,0%	114,0%	137,9%	114,0%	-0,010	-0,249	-0,010
Республика Марий Эл	112,8%	114,9%	130,4%	114,9%	-0,021	-0,176	-0,021
Республика Мордовия	114,0%	113,8%	136,3%	113,8%	0,002	-0,223	0,002
Республика Татарстан	115,0%	114,8%	134,7%	114,8%	0,002	-0,197	0,002
Удмуртская Республика	112,0%	115,0%	140,7%	115,0%	-0,030	-0,287	-0,030
Чувашская Республика	108,0%	115,1%	140,2%	115,1%	-0,071	-0,322	-0,071
Кировская область	113,2%	115,4%	132,2%	115,4%	-0,022	-0,190	-0,022
Нижегородская область	118,0%	114,2%	139,4%	114,2%	0,038	-0,214	0,038
Оренбургская область	115,0%	114,8%	141,6%	114,8%	0,002	-0,266	0,002

Субъект Российской Федерации	Индекс ФСТ	Необходимый темп роста тарифа			Сравнение с индексом ФСТ		
		Сцен. 1	Сцен. 2	Сцен. 3	Сцен. 1	Сцен. 2	Сцен. 3
Пензенская область	117,0%	114,4%	136,6%	114,4%	0,026	-0,196	0,026
Пермская область	114,0%	113,1%	130,8%	113,1%	0,009	-0,168	0,009
Коми-Пермяцкий автономный округ	114,0%	н.д.	н.д.	н.д.	---	---	---
Самарская область	111,2%	113,6%	134,9%	113,6%	-0,024	-0,237	-0,024
Саратовская область	115,0%	114,9%	142,8%	114,9%	0,001	-0,278	0,001
Ульяновская область	110,5%	114,5%	141,2%	114,5%	-0,040	-0,307	-0,040
Уральский федеральный округ							
Курганская область	112,0%	115,0%	142,3%	115,0%	-0,030	-0,303	-0,030
Свердловская область	112,9%	114,7%	122,7%	114,7%	-0,018	-0,098	-0,018
Тюменская область	120,0%	115,0%	135,8%	115,0%	0,050	-0,158	0,050
Ханты-Мансийский автономный округ	121,2%	116,3%	122,2%	116,3%	0,049	-0,010	0,049
Ямало-Ненецкий автономный округ	112,6%	113,4%	120,5%	113,4%	-0,008	-0,079	-0,008
Челябинская область	114,0%	114,9%	142,2%	114,9%	-0,009	-0,282	-0,009
Сибирский федеральный округ							
Республика Алтай	108,0%	н.д.	н.д.	н.д.	---	---	---
Республика Бурятия	106,5%	н.д.	н.д.	н.д.	---	---	---
Республика Тыва	115,0%	н.д.	н.д.	н.д.	---	---	---
Республика Хакасия	114,8%	н.д.	н.д.	н.д.	---	---	---
Алтайский край	110,0%	115,3%	136,3%	115,3%	-0,053	-0,263	-0,053
Красноярский край	115,0%	н.д.	н.д.	н.д.	---	---	---
Таймырский (Долгано-Ненецкий) авт. округ	115,0%	н.д.	н.д.	н.д.	---	---	---
Эвенкийский автономный округ	115,0%	н.д.	н.д.	н.д.	---	---	---
Иркутская область	115,0%	117,1%	121,4%	117,1%	-0,021	-0,064	-0,021
Усть-Ордынский Бурятский авт. округ	115,0%	н.д.	н.д.	н.д.	---	---	---
Кемеровская область	114,0%	116,3%	117,0%	116,4%	-0,023	-0,030	-0,024
Новосибирская область	115,0%	115,0%	143,1%	115,0%	0,000	-0,281	0,000
Омская область	113,1%	114,9%	138,8%	114,9%	-0,018	-0,257	-0,018
Томская область	115,0%	116,4%	125,1%	116,4%	-0,014	-0,101	-0,014
Читинская область	111,0%	н.д.	н.д.	н.д.	---	---	---
Агинский Бурятский автономный округ	115,0%	н.д.	н.д.	н.д.	---	---	---
Дальневосточный федеральный округ							
Республика Саха (Якутия)	111,0%	116,2%	116,9%	116,2%	-0,052	-0,059	-0,052
Приморский край	110,0%	н.д.	н.д.	н.д.	---	---	---
Хабаровский край	112,0%	115,4%	132,0%	115,4%	-0,034	-0,200	-0,034
Амурская область	125,0%	н.д.	н.д.	н.д.	---	---	---
Камчатская область	112,0%	н.д.	н.д.	н.д.	---	---	---
Корякский автономный округ	115,0%	н.д.	н.д.	н.д.	---	---	---
Магаданская область	122,0%	н.д.	н.д.	н.д.	---	---	---
Сахалинская область	115,1%	н.д.	н.д.	н.д.	---	---	---
Еврейская автономная область	122,0%	н.д.	н.д.	н.д.	---	---	---
Чукотский автономный округ	120,0%	н.д.	н.д.	н.д.	---	---	---

Приложение 6. Убытки организаций коммунального комплекса в случае сохранения неизменными установленных ФСТ России предельных индексов максимально возможного изменения тарифов на товары и услуги ОКК

Табл. П-6-1. Убытки организаций коммунального комплекса в случае реализации Сценария 1

	Сценарий 1						
	Водо-снабжение	Водо-отведение	Горячее водо-снабжение	Отопление	Электро-снабжение	Сетевое газо-снабжение	Итого
Российская Федерация	-4 293,0	-3 056,4	-2 710,9	-7 380,1	-12 254,1	-3 186,7	-32 881,2
Центральный федеральный округ							
Белгородская область	-20,6	-20,3	-13,7	-35,0	-105,2	-266,6	-461,4
Брянская область	-32,1	-14,7	-4,9	-19,7	-501,2	0,0	-572,6
Владимирская область	-19,8	-11,4	0,0	0,0	-483,0	0,0	-514,2
Воронежская область	-33,6	-4,9	0,0	0,0	-275,7	0,0	-314,2
Ивановская область	-8,9	-11,2	0,0	0,0	-218,5	0,0	-238,6
Калужская область	0,0	0,0	0,0	0,0	-106,6	0,0	-106,6
Костромская область	0,0	0,0	0,0	0,0	0,0	-30,4	-30,4
Курская область	0,0	0,0	0,0	0,0	0,0	-1,4	-1,4
Липецкая область	0,0	0,0	0,0	0,0	-31,2	0,0	-31,2
г. Москва	0,0	0,0	0,0	0,0	0,0	0,0	0,0
Московская область	-12,9	0,0	0,0	0,0	-707,4	-46,7	-767,0
Орловская область	0,0	0,0	0,0	0,0	-53,5	0,0	-53,5
Рязанская область	0,0	0,0	0,0	0,0	0,0	0,0	0,0
Смоленская область	0,0	-0,3	0,0	0,0	0,0	-10,4	-10,7
Тамбовская область	-3,1	0,0	0,0	0,0	-295,5	0,0	-298,6
Тверская область	-25,8	-26,5	-5,0	-21,4	-184,6	-134,4	-397,6
Тульская область	-61,7	-16,1	-4,4	-23,6	-708,4	-23,2	-837,4
Ярославская область	0,0	0,0	0,0	0,0	0,0	0,0	0,0
Северо-Западный федеральный округ							
Республика Карелия	-10,8	-7,8	-3,4	-10,7	-155,9	-0,1	-188,7
Республика Коми	-3,6	0,0	0,0	0,0	-1 036,7	0,0	-1 040,3
Архангельская область	0,0	-9,6	-0,7	-2,6	0,0	-3,0	-16,0
Ненецкий автономный округ	-6,1	0,0	0,0	0,0	0,0	0,0	-6,1
Вологодская область	0,0	0,0	0,0	0,0	0,0	0,0	0,0
Калининградская область	-7,4	-5,5	0,0	0,0	-69,0	-6,9	-88,8
Ленинградская область	-42,9	-59,8	-62,6	-163,2	-17,1	0,0	-345,6
Мурманская область	-72,0	-33,0	0,0	0,0	-233,3	0,0	-338,3
Новгородская область	0,0	0,0	0,0	0,0	0,0	0,0	0,0
Псковская область	-4,0	-6,5	-3,8	-10,6	0,0	-2,1	-27,0
г. Санкт-Петербург	0,0	0,0	0,0	0,0	-172,2	0,0	-172,2
Южный федеральный округ							
Республика Адыгея	0,0	-0,9	0,0	0,0	-24,7	0,0	-25,6
Республика Дагестан	0,0	0,0	0,0	0,0	0,0	0,0	0,0
Республика Ингушетия	0,0	-0,0	0,0	0,0	0,0	0,0	-0,0
Кабардино-Балкарская Республика	-16,2	-2,2	0,0	0,0	-179,1	0,0	-197,5
Республика Калмыкия	-3,4	-0,9	-0,3	-3,2	-70,7	-6,5	-85,0
Карачаево-Черкесская Республика	-9,7	-4,9	-3,1	-9,9	-115,8	-3,4	-146,8
Республика Северная Осетия-Алания	0,0	0,0	0,0	0,0	0,0	-39,4	-39,4
Чеченская республика							
Краснодарский край	0,0	0,0	0,0	0,0	0,0	0,0	0,0
Ставропольский край	0,0	0,0	0,0	0,0	-339,4	0,0	-339,4
Астраханская область	-47,3	-30,2	-12,6	-53,4	-75,0	-68,0	-286,5
Волгоградская область	0,0	0,0	-6,6	-16,5	-56,3	-72,5	-151,8
Ростовская область	0,0	0,0	0,0	0,0	-496,7	0,0	-496,7
Приволжский федеральный округ							
Республика Башкортостан	-260,3	-123,4	0,0	0,0	0,0	-530,5	-914,1
Республика Марий Эл	-36,9	-32,6	-1,1	-19,6	-63,3	-67,6	-221,0
Республика Мордовия	-14,8	-3,9	0,0	0,0	-243,6	0,0	-262,3

	Сценарий 1						
	Водо-снабжение	Водо-отведение	Горячее водо-снабжение	Отопление	Электро-снабжение	Сетевое газо-снабжение	Итого
Республика Татарстан	-2,1	-2,8	0,0	0,0	0,0	0,0	-5,0
Удмуртская Республика	-95,9	-39,9	0,0	0,0	-665,3	-116,8	-917,8
Чувашская Республика	-31,3	-19,3	-37,8	-106,3	-9,7	-224,9	-429,3
Кировская область	0,0	0,0	0,0	0,0	0,0	-63,8	-63,8
Нижегородская область	0,0	0,0	0,0	0,0	0,0	0,0	0,0
Оренбургская область	0,0	0,0	0,0	0,0	0,0	0,0	0,0
Пензенская область	0,0	0,0	0,0	0,0	0,0	0,0	0,0
Пермская область	0,0	0,0	0,0	0,0	0,0	0,0	0,0
Коми-Пермяцкий автономный округ	0,0	0,0	0,0	0,0	0,0	0,0	0,0
Самарская область	-0,2	-0,0	-0,0	-0,4	-20,9	0,0	-21,5
Саратовская область	-126,3	-83,7	-46,7	-117,1	-558,6	0,0	-932,4
Ульяновская область	-111,1	-64,3	-13,6	-54,6	-240,6	-312,7	-796,8
Уральский федеральный округ							
Курганская область	-459,7	-412,0	-112,5	-377,3	-118,3	-1 033,6	-2 513,4
Свердловская область	0,0	-1,4	0,0	0,0	-291,1	-0,3	-292,8
Тюменская область	0,0	0,0	0,0	0,0	0,0	0,0	0,0
Ханты-Мансийский автономный округ	0,0	0,0	0,0	0,0	0,0	0,0	0,0
Ямало-Ненецкий автономный округ	0,0	-8,2	0,0	0,0	-8,6	-10,5	-27,3
Челябинская область	0,0	0,0	0,0	0,0	0,0	-2,0	-2,0
Сибирский федеральный округ							
Республика Алтай	-1 974,5	-1 556,5	-1 692,3	-4 380,4	-70,1	0,0	-9 673,8
Республика Бурятия	-3,8	-3,0	-1,2	-8,7	-239,3	0,0	-255,9
Республика Тыва	0,0	0,0	0,0	0,0	0,0	0,0	0,0
Республика Хакасия	-0,3	-0,2	0,0	0,0	0,0	0,0	-0,5
Алтайский край	-22,3	-23,6	-16,6	-42,8	-866,0	0,0	-971,3
Красноярский край	0,0	0,0	0,0	0,0	0,0	0,0	0,0
Таймырский (Долгано-Ненецкий) авт. округ	0,0	-7,4	0,0	0,0	-4,0	0,0	-11,5
Эвенкийский автономный округ	0,0	0,0	0,0	0,0	0,0	0,0	0,0
Иркутская область	0,0	0,0	0,0	0,0	0,0	0,0	0,0
Усть-Ордынский Бурятский авт. округ	0,0	0,0	0,0	0,0	0,0	0,0	0,0
Кемеровская область	-0,1	-0,0	-0,0	-0,0	-1 196,4	0,0	-1 196,5
Новосибирская область	0,0	0,0	0,0	0,0	0,0	0,0	0,0
Омская область	-24,5	-3,8	0,0	0,0	-36,7	-2,0	-67,0
Томская область	-59,8	0,0	0,0	0,0	-696,6	-10,0	-766,4
Читинская область	-14,6	-16,7	0,0	0,0	-145,4	0,0	-176,6
Агинский Бурятский автономный округ	0,0	-0,3	0,0	0,0	0,0	0,0	-0,3
Дальневосточный федеральный округ							
Республика Саха (Якутия)	-93,1	-168,8	-146,0	-630,1	-28,2	-97,0	-1 163,3
Приморский край	-43,9	-23,4	0,0	0,0	-21,0	0,0	-88,3
Хабаровский край	-51,6	-34,4	-2,8	-14,3	0,0	0,0	-103,2
Амурская область	0,0	0,0	0,0	0,0	0,0	0,0	0,0
Камчатская область	-4,3	-6,2	0,0	0,0	-11,4	0,0	-21,9
Корякский автономный округ	-419,9	-154,0	-519,2	-1 258,7	0,0	0,0	-2 351,9
Магаданская область	0,0	0,0	0,0	0,0	-6,3	0,0	-6,3
Сахалинская область	0,0	0,0	0,0	0,0	0,0	0,0	0,0
Еврейская автономная область	0,0	0,0	0,0	0,0	0,0	0,0	0,0
Чукотский автономный округ	0,0	0,0	0,0	0,0	0,0	0,0	0,0

Табл. П-6-2. Убытки организаций коммунального комплекса в случае реализации Сценария 2

	Сценарий 2						Итого
	Водо-снабжение	Водо-отведение	Горячее водо-снабжение	Отопление	Электро-снабжение	Сетевое газо-снабжение	
Российская Федерация	-6 536,2	-4 051,1	-21 491,4	-61 968,4	-26 629,0	-67 038,6	-187 714,7
Центральный федеральный округ							
Белгородская область	-33,3	-27,6	-116,9	-298,0	-561,8	-2 268,2	-3 305,8
Брянская область	-53,9	-24,1	-67,0	-267,1	-936,0	-654,4	-2 002,5
Владимирская область	-40,3	-20,0	-107,3	-358,6	-924,7	-832,8	-2 283,7
Воронежская область	-75,7	-14,5	-89,4	-401,9	-548,0	-1 487,7	-2 617,2
Ивановская область	-19,0	-20,1	-100,6	-474,8	-343,3	-741,8	-1 699,6
Калужская область	-16,2	-2,7	-35,3	-119,8	-221,2	-525,7	-920,8
Костромская область	0,0	0,0	-65,9	-307,8	-132,4	-1 423,8	-1 930,0
Курская область	-10,0	-5,5	-63,9	-273,5	-7,8	-93,1	-453,7
Липецкая область	0,0	0,0	-41,3	-136,3	-142,6	-267,3	-587,4
г. Москва	0,0	0,0	-1 841,2	-1 999,4	0,0	-1 942,3	-5 782,9
Московская область	-96,0	0,0	-931,0	-2 028,7	-1 334,2	-2 346,4	-6 736,3
Орловская область	-14,9	-5,4	-29,0	-94,7	-228,4	-485,4	-857,9
Рязанская область	0,0	0,0	-81,0	-210,0	-232,9	-1 704,8	-2 228,7
Смоленская область	-8,4	-5,2	-103,2	-282,0	-7,9	-128,5	-535,3
Тамбовская область	-20,1	-3,0	-39,3	-125,1	-561,2	-549,8	-1 298,6
Тверская область	-44,5	-40,9	-127,3	-548,2	-495,5	-1 359,8	-2 616,2
Тульская область	-114,1	-28,8	-88,5	-477,0	-1 414,6	-402,7	-2 525,7
Ярославская область	0,0	0,0	-139,9	-404,5	-117,0	-902,4	-1 563,9
Северо-Западный федеральный округ							
Республика Карелия	-16,0	-11,0	-106,7	-337,4	-252,4	-0,8	-724,3
Республика Коми	-11,8	0,0	-171,8	-449,6	-1 285,0	0,0	-1 918,2
Архангельская область	-19,5	-19,4	-206,6	-724,4	-95,4	-38,1	-1 103,3
Ненецкий автономный округ	-8,1	0,0	-1,6	-22,0	0,0	-20,1	-51,8
Вологодская область	0,0	0,0	-165,5	-427,1	0,0	-27,0	-619,6
Калининградская область	-12,8	-6,4	-140,6	-217,2	-270,5	-42,5	-690,0
Ленинградская область	-55,9	-70,7	-294,8	-768,9	-89,1	0,0	-1 279,5
Мурманская область	-86,8	-37,2	-203,4	-534,5	-358,4	0,0	-1 220,4
Новгородская область	0,0	0,0	-19,0	-92,0	0,0	0,0	-111,0
Псковская область	-10,4	-11,6	-66,2	-185,4	-66,3	-12,8	-352,6
г. Санкт-Петербург	0,0	0,0	-555,4	-983,9	-554,2	-176,3	-2 269,8
Южный федеральный округ							
Республика Адыгея	-0,8	-2,4	-14,4	-33,0	-49,5	-347,0	-447,1
Республика Дагестан	-2,5	0,0	-21,0	-44,0	-26,7	-627,2	-721,4
Республика Ингушетия	0,0	-0,1	-0,2	-3,8	-14,5	0,0	-18,6
Кабардино-Балкарская Республика	-30,5	-6,9	-26,0	-79,0	-329,8	-424,1	-896,2
Республика Калмыкия	-7,7	-1,5	-3,2	-31,1	-136,7	-87,7	-268,0
Карачаево-Черкесская Республика	-13,3	-6,5	-21,6	-70,0	-162,4	-86,1	-360,0
Республика Северная Осетия-Алания	0,0	-0,4	-34,3	-62,3	0,0	-482,3	-579,4
Чеченская республика							
Краснодарский край	0,0	0,0	-61,7	-111,5	-362,1	-2 406,8	-2 942,2
Ставропольский край	-23,4	0,0	-90,3	-294,0	-826,7	-3 513,5	-4 747,8
Астраханская область	-60,1	-35,1	-59,4	-252,5	-135,0	-277,0	-819,0
Волгоградская область	0,0	0,0	-170,9	-430,3	-308,6	-728,3	-1 638,1
Ростовская область	-11,8	0,0	-74,9	-229,3	-891,9	-1 615,4	-2 823,4
Приволжский федеральный округ							
Республика Башкортостан	-567,9	-280,1	-1 560,0	-4 892,0	0,0	-12 891,5	-20 191,5
Республика Марий Эл	-88,4	-65,2	-89,3	-1 633,6	-281,8	-571,9	-2 730,2
Республика Мордовия	-28,1	-7,6	-43,1	-179,7	-483,4	-52,4	-794,2
Республика Татарстан	-9,5	-6,6	-25,7	-78,2	0,0	-620,4	-740,4
Удмуртская Республика	-159,3	-62,9	-397,0	-1 133,6	-1 182,0	-1 124,0	-4 058,6
Чувашская Республика	-46,9	-24,5	-186,5	-524,7	-52,0	-1 023,7	-1 858,2

	Сценарий 2						Итого
	Водо-снабжение	Водо-отведение	Горячее водо-снабжение	Отопление	Электро-снабжение	Сетевое газо-снабжение	
Кировская область	-9,4	-9,4	-80,7	-222,4	-13,3	-556,6	-891,8
Нижегородская область	0,0	0,0	-78,8	-186,4	0,0	-22,6	-287,8
Оренбургская область	-41,5	-8,3	-222,8	-682,8	0,0	-2 216,0	-3 171,5
Пензенская область	-1,2	0,0	-121,3	-380,6	0,0	-544,5	-1 047,5
Пермская область	-2,0	0,0	-77,1	-177,2	-1 165,3	-700,7	-2 122,2
Коми-Пермяцкий автономный округ	0,0	0,0	-203,3	-444,9	-4,4	0,0	-652,6
Самарская область	-0,5	-0,1	-0,4	-15,0	-268,8	0,0	-284,7
Саратовская область	-212,9	-133,9	-389,1	-974,4	-1 059,0	-1 646,6	-4 415,9
Ульяновская область	-152,2	-83,5	-258,4	-1 034,3	-378,2	-2 380,6	-4 287,2
Уральский федеральный округ							
Курганская область	-722,3	-619,2	-1 983,0	-6 650,9	-212,7	-10 357,4	-20 545,6
Свердловская область	-4,0	-3,5	-41,0	-189,9	-1 015,2	-1,6	-1 255,2
Тюменская область	0,0	0,0	-95,7	-384,5	0,0	-2 885,5	-3 365,8
Ханты-Мансийский автономный округ	0,0	0,0	-19,9	-91,6	0,0	-31,9	-143,4
Ямало-Ненецкий автономный округ	0,0	-16,0	-180,0	-900,2	-70,3	-101,4	-1 267,8
Челябинская область	0,0	0,0	-52,9	-240,4	0,0	-61,8	-355,2
Сибирский федеральный округ							
Республика Алтай	-2 456,9	-1 748,1	-5 013,6	-12 977,0	-101,0	0,0	-22 296,6
Республика Бурятия	-4,7	-3,4	-6,7	-50,1	-375,4	0,0	-440,4
Республика Тыва	0,0	0,0	-20,4	-50,3	-1,3	0,0	-72,0
Республика Хакасия	-0,7	-0,3	-8,6	-13,7	-55,3	0,0	-78,7
Алтайский край	-30,8	-31,1	-96,9	-250,3	-1 349,4	0,0	-1 758,5
Красноярский край	0,0	0,0	-25,5	-107,0	-393,8	0,0	-526,3
Таймырский (Долгано-Ненецкий) авт. округ	0,0	-29,8	-256,9	-1 239,4	-11,2	0,0	-1 537,3
Эвенкийский автономный округ	0,0	0,0	0,0	0,0	0,0	0,0	0,0
Иркутская область	0,0	0,0	-0,0	-20,3	-0,6	0,0	-20,9
Усть-Ордынский Бурятский авт. округ	0,0	0,0	-88,5	-220,7	-0,3	0,0	-309,6
Кемеровская область	-0,1	-0,0	-0,4	-3,6	-1 823,2	0,0	-1 827,3
Новосибирская область	0,0	0,0	-265,0	-743,9	0,0	-4,6	-1 013,5
Омская область	-78,3	-33,7	-541,6	-956,3	-147,9	-29,0	-1 786,8
Томская область	-125,6	0,0	-225,2	-389,8	-1 116,8	-73,1	-1 930,5
Читинская область	-22,6	-18,8	-64,7	-356,0	-468,3	0,0	-930,4
Агинский Бурятский автономный округ	0,0	-0,3	-4,6	-23,3	0,0	0,0	-28,2
Дальневосточный федеральный округ							
Республика Саха (Якутия)	-229,1	-201,7	-1 021,3	-4 407,4	-31,1	-110,9	-6 001,4
Приморский край	-68,4	-30,7	-127,2	-1 006,9	-39,0	0,0	-1 272,1
Хабаровский край	-77,4	-46,8	-75,1	-380,2	0,0	0,0	-579,5
Амурская область	0,0	0,0	0,0	0,0	0,0	0,0	0,0
Камчатская область	-9,9	-7,0	-153,6	-643,4	-52,4	0,0	-866,2
Корякский автономный округ	-467,9	-171,1	-699,1	-1 694,8	0,0	0,0	-3 032,8
Магаданская область	0,0	0,0	0,0	0,0	-51,0	0,0	-51,0
Сахалинская область	0,0	-0,4	-92,9	-192,5	0,0	0,0	-285,8
Еврейская автономная область	0,0	0,0	0,0	0,0	0,0	0,0	0,0
Чукотский автономный округ	0,0	0,0	-20,2	-33,5	0,0	0,0	-53,7

Табл. П-6-3. Убытки организаций коммунального комплекса в случае реализации Сценария 3

	Сценарий 3						
	Водо-снабжение	Водо-отведение	Горячее водо-снабжение	Отопление	Электро-снабжение	Сетевое газо-снабжение	Итого
Российская Федерация	-5 096,7	-3 420,9	-9 643,7	-28 746,7	-16 861,7	-3 189,4	-66 959,2
Центральный федеральный округ							
Белгородская область	-25,3	-23,0	-42,0	-106,9	-276,4	-266,6	-740,3
Брянская область	-40,3	-18,2	-22,3	-88,7	-664,3	0,0	-833,7
Владимирская область	-27,5	-14,6	-20,3	-67,8	-648,7	0,0	-778,8
Воронежская область	-49,4	-8,5	-15,6	-70,0	-377,8	0,0	-521,3
Ивановская область	-12,7	-14,5	-19,6	-92,3	-265,3	0,0	-404,3
Калужская область	-5,4	0,0	0,0	0,0	-149,5	0,0	-154,9
Костромская область	0,0	0,0	-11,1	-51,8	-27,8	-30,4	-121,1
Курская область	-0,4	-1,2	-9,0	-38,3	0,0	-1,4	-50,2
Липецкая область	0,0	0,0	0,0	0,0	-73,0	0,0	-73,0
г. Москва	0,0	0,0	0,0	0,0	0,0	0,0	0,0
Московская область	-44,1	0,0	-201,2	-438,5	-942,5	-47,5	-1 673,7
Орловская область	-5,5	-1,5	0,0	0,0	-119,1	0,0	-126,1
Рязанская область	0,0	0,0	-7,0	-18,2	0,0	0,0	-25,3
Смоленская область	-0,9	-2,2	-27,4	-74,9	0,0	-10,4	-115,8
Тамбовская область	-9,5	0,0	0,0	0,0	-395,1	0,0	-404,6
Тверская область	-32,8	-31,9	-38,1	-164,1	-301,2	-134,4	-702,5
Тульская область	-81,4	-20,8	-27,7	-149,1	-973,2	-23,2	-1 275,4
Ярославская область	0,0	0,0	0,0	0,0	0,0	0,0	0,0
Северо-Западный федеральный округ							
Республика Карелия	-12,7	-9,0	-31,2	-98,5	-192,1	-0,1	-343,6
Республика Коми	-6,7	0,0	-38,2	-100,0	-1 129,8	0,0	-1 274,7
Архангельская область	-6,9	-13,3	-56,2	-196,9	0,0	-3,0	-276,3
Ненецкий автономный округ	-6,9	0,0	-0,2	-3,0	0,0	0,0	-10,1
Вологодская область	0,0	0,0	-19,9	-51,3	0,0	0,0	-71,2
Калининградская область	-9,4	-5,8	-35,2	-54,5	-144,6	-6,9	-256,5
Ленинградская область	-47,8	-63,9	-125,6	-327,5	-44,1	0,0	-608,9
Мурманская область	-77,5	-34,6	-197,2	-518,2	-280,2	0,0	-1 107,9
Новгородская область	0,0	0,0	0,0	0,0	0,0	0,0	0,0
Псковская область	-6,4	-8,4	-20,9	-58,5	-10,6	-2,1	-106,8
г. Санкт-Петербург	0,0	0,0	-31,3	-55,4	-315,4	0,0	-402,1
Южный федеральный округ							
Республика Адыгея	0,0	-1,5	-3,1	-7,1	-34,0	0,0	-45,7
Республика Дагестан	0,0	0,0	-2,7	-5,7	0,0	0,0	-8,4
Республика Ингушетия	0,0	-0,0	-0,0	-1,0	-2,0	0,0	-3,1
Кабардино-Балкарская Республика	-21,6	-4,0	-5,3	-16,2	-235,6	0,0	-282,7
Республика Калмыкия	-5,0	-1,1	-1,1	-11,0	-95,4	-6,5	-120,3
Карачаево-Черкесская Республика	-11,0	-5,5	-8,2	-26,5	-133,3	-3,4	-187,9
Республика Северная Осетия-Алания	0,0	0,0	-5,7	-10,3	0,0	-39,5	-55,4
Чеченская республика							
Краснодарский край	0,0	0,0	0,0	0,0	0,0	0,0	0,0
Ставропольский край	0,0	0,0	-18,1	-59,0	-522,1	0,0	-599,2
Астраханская область	-52,1	-32,0	-25,2	-107,1	-97,5	-68,0	-382,0
Волгоградская область	0,0	0,0	-51,3	-129,2	-150,9	-72,5	-403,9
Ростовская область	0,0	0,0	0,0	0,0	-644,9	0,0	-644,9
Приволжский федеральный округ							
Республика Башкортостан	-375,6	-182,1	-406,1	-1 273,3	0,0	-530,6	-2 767,7
Республика Марий Эл	-56,2	-44,8	-24,9	-456,0	-145,3	-67,8	-795,1
Республика Мордовия	-19,8	-5,3	-10,9	-45,4	-333,5	0,0	-414,9
Республика Татарстан	-4,9	-4,2	-4,4	-13,3	0,0	0,0	-26,8
Удмуртская Республика	-119,7	-48,5	-100,9	-288,1	-859,0	-116,8	-1 533,1
Чувашская Республика	-37,1	-21,3	-77,9	-219,2	-25,5	-224,9	-605,9

Кировская область	0,0	-1,9	-15,4	-42,4	0,0	-64,9	-124,7
Нижегородская область	0,0	0,0	0,0	0,0	0,0	0,0	0,0
Оренбургская область	-4,4	0,0	-29,5	-90,5	0,0	0,0	-124,5
Пензенская область	0,0	0,0	0,0	0,0	0,0	0,0	0,0
Пермская область	0,0	0,0	-3,7	-8,6	-176,9	0,0	-189,2
Коми-Пермяцкий автономный округ	0,0	0,0	-199,4	-436,4	-1,1	0,0	-636,9
Самарская область	-0,3	-0,1	-0,1	-4,3	-113,8	0,0	-118,7
Саратовская область	-158,8	-102,5	-145,1	-363,4	-746,3	0,0	-1 516,0
Ульяновская область	-126,5	-71,5	-79,2	-317,1	-292,2	-312,7	-1 199,2
Уральский федеральный округ							
Курганская область	-558,2	-489,7	-620,2	-2 080,0	-153,7	-1 033,6	-4 935,4
Свердловская область	-1,1	-2,2	-8,5	-39,4	-562,6	-0,3	-614,1
Тюменская область	0,0	0,0	0,0	0,0	0,0	0,0	0,0
Ханты-Мансийский автономный округ	0,0	0,0	0,0	0,0	0,0	0,0	0,0
Ямало-Ненецкий автономный округ	0,0	-11,1	-47,7	-238,6	-31,8	-10,5	-339,7
Челябинская область	0,0	0,0	-4,9	-22,2	0,0	-2,0	-29,1
Сибирский федеральный округ							
Республика Алтай	-2 155,4	-1 628,3	-4 750,4	-12 295,9	-81,7	0,0	-20 911,8
Республика Бурятия	-4,1	-3,1	-6,6	-48,9	-290,4	0,0	-353,1
Республика Тыва	0,0	0,0	-20,4	-50,3	0,0	0,0	-70,7
Республика Хакасия	-0,4	-0,2	-8,3	-13,4	-10,1	0,0	-32,4
Алтайский край	-25,5	-26,4	-38,3	-99,1	-1 047,3	0,0	-1 236,6
Красноярский край	0,0	0,0	-22,9	-96,3	0,0	0,0	-119,2
Таймырский (Долгано-Ненецкий) авт. округ	0,0	-15,8	-250,0	-1 206,0	-6,7	0,0	-1 478,5
Эвенкийский автономный округ	0,0	0,0	0,0	0,0	0,0	0,0	0,0
Иркутская область	0,0	0,0	-0,0	-1,7	0,0	0,0	-1,7
Усть-Ордынский Бурятский авт. округ	0,0	0,0	-84,0	-209,5	0,0	0,0	-293,5
Кемеровская область	-0,1	-0,0	-0,1	-1,0	-1 431,4	0,0	-1 432,6
Новосибирская область	0,0	0,0	0,0	0,0	0,0	0,0	0,0
Омская область	-44,7	-15,0	-120,6	-213,0	-78,4	-2,0	-473,8
Томская область	-84,5	0,0	-28,0	-48,5	-854,2	-10,0	-1 025,1
Читинская область	-17,6	-17,5	-61,7	-339,4	-266,5	0,0	-702,6
Агинский Бурятский автономный округ	0,0	-0,3	-0,1	-0,3	0,0	0,0	-0,6
Дальневосточный федеральный округ							
Республика Саха (Якутия)	-144,1	-181,1	-383,7	-1 655,8	-29,3	-97,2	-2 491,2
Приморский край	-53,1	-26,1	-121,1	-958,5	-27,7	0,0	-1 186,4
Хабаровский край	-61,3	-39,1	-22,3	-113,0	0,0	0,0	-235,7
Амурская область	0,0	0,0	0,0	0,0	0,0	0,0	0,0
Камчатская область	-6,4	-6,5	-149,6	-626,7	-26,7	0,0	-816,0
Корякский автономный округ	-437,9	-160,4	-657,6	-1 594,3	0,0	0,0	-2 850,3
Магаданская область	0,0	0,0	0,0	0,0	-23,1	0,0	-23,1
Сахалинская область	0,0	0,0	-8,8	-18,3	0,0	0,0	-27,1
Еврейская автономная область	0,0	0,0	0,0	0,0	0,0	0,0	0,0
Чукотский автономный округ	0,0	0,0	-12,6	-21,0	0,0	0,0	-33,6

ПРИЛОЖЕНИЕ 7. ПРОГНОЗ ТЕМПОВ РОСТА ПЛАТЕЖЕЙ НАСЕЛЕНИЯ ЗА ЖКУ

Табл. 7.1. Прогноз темпа роста платежа населения в 2007 г. в случае реализации сценариев роста стоимости энергоресурсов

Субъект Российской Федерации	Платеж населения по установленным тарифам, руб./мес.				Темп роста платежа населения по сравнению с 2006 годом			
	ФСТ	Сценарий 1	Сценарий 2	Сценарий 3	ФСТ	Сценарий 1	Сценарий 2	Сценарий 3
Центральный федеральный округ								
Белгородская область	637,90	649,98	724,14	656,93	114,3%	116,5%	129,8%	117,7%
Брянская область	631,48	639,23	692,67	646,07	117,0%	118,4%	128,3%	119,7%
Владимирская область	980,42	987,40	1072,48	1001,71	117,7%	118,6%	128,8%	120,3%
Воронежская область	584,21	589,47	657,01	595,13	117,9%	118,9%	132,6%	120,1%
Ивановская область	937,33	946,00	1042,33	961,70	114,9%	115,9%	127,7%	117,9%
Калужская область	758,95	763,98	807,04	766,29	116,2%	116,9%	123,5%	117,3%
Костромская область	754,56	754,98	826,80	763,98	115,0%	115,1%	126,0%	116,4%
Курская область	581,93	582,29	631,14	585,63	113,5%	113,6%	123,1%	114,2%
Липецкая область	863,89	864,90	935,49	866,26	118,4%	118,5%	128,2%	118,7%
г. Москва	805,60	805,60	832,91	805,60	118,0%	118,0%	122,0%	118,0%
Московская область	1069,47	1074,97	1139,83	1088,50	117,0%	117,6%	124,7%	119,1%
Орловская область	731,64	732,82	802,17	734,81	117,6%	117,8%	129,0%	118,1%
Рязанская область	740,03	740,03	806,67	743,47	115,0%	115,0%	125,4%	115,5%
Смоленская область	777,78	779,69	857,46	794,49	116,1%	116,4%	128,0%	118,6%
Тамбовская область	916,47	918,82	990,17	919,99	119,6%	119,9%	129,2%	120,1%
Тверская область	1002,07	1012,93	1112,86	1035,74	115,9%	117,1%	128,7%	119,7%
Тульская область	738,62	747,30	821,11	761,13	113,6%	114,9%	126,2%	117,0%
Ярославская область	719,36	719,36	764,63	719,36	115,8%	115,8%	123,1%	115,8%
Северо-Западный федеральный округ								
Республика Карелия	989,96	1003,19	1113,05	1030,92	117,0%	118,5%	131,5%	121,8%
Республика Коми	1046,20	1056,03	1123,46	1071,44	115,0%	116,1%	123,5%	117,8%
Архангельская область	951,61	952,71	1036,45	973,95	118,0%	118,1%	128,5%	120,8%
Ненецкий автономный округ	695,44	697,03	729,51	699,53	123,0%	123,3%	129,0%	123,7%
Вологодская область	820,57	820,57	875,78	826,80	118,0%	118,0%	125,9%	118,9%
Калининградская область	991,79	997,48	1095,13	1020,03	116,0%	116,7%	128,1%	119,3%
Ленинградская область	686,42	704,26	745,90	715,75	113,0%	115,9%	122,8%	117,8%
Мурманская область	1439,35	1453,90	1542,96	1537,13	116,9%	118,1%	125,3%	124,9%
Новгородская область	726,58	726,58	744,93	726,58	119,0%	119,0%	122,0%	119,0%
Псковская область	763,93	769,25	826,60	783,45	114,0%	114,8%	123,4%	116,9%
г. Санкт-Петербург	739,16	740,13	774,36	742,59	115,0%	115,2%	120,5%	115,5%
Южный федеральный округ								
Республика Адыгея	989,35	994,31	1108,82	1003,72	115,9%	116,5%	129,9%	117,6%
Республика Дагестан	477,63	477,63	547,04	479,34	118,0%	118,0%	135,1%	118,4%

Субъект Российской Федерации	Платеж населения по установленным тарифам, руб./мес.				Темп роста платежа населения по сравнению с 2006 годом			
	ФСТ	Сценарий 1	Сценарий 2	Сценарий 3	ФСТ	Сценарий 1	Сценарий 2	Сценарий 3
Республика Ингушетия	383,55	383,57	395,19	386,32	112,7%	112,7%	116,1%	113,5%
Кабардино-Балкарская Республика	654,44	657,52	732,12	663,41	116,0%	116,5%	129,8%	117,6%
Республика Калмыкия	698,58	709,39	781,59	718,24	116,0%	117,8%	129,8%	119,3%
Карачаево-Черкесская Республика	575,76	587,07	649,12	596,03	113,0%	115,2%	127,4%	117,0%
Республика Северная Осетия-Алания	549,95	553,47	612,78	556,72	113,0%	113,7%	125,9%	114,4%
Краснодарский край	1024,20	1024,20	1074,19	1024,20	122,1%	122,1%	128,1%	122,1%
Ставропольский край	1004,42	1007,01	1118,90	1016,15	117,0%	117,3%	130,3%	118,4%
Астраханская область	755,98	786,30	859,06	801,61	114,0%	118,6%	129,5%	120,9%
Волгоградская область	731,38	738,29	808,80	751,05	115,0%	116,1%	127,2%	118,1%
Ростовская область	874,92	880,76	933,40	882,50	122,9%	123,7%	131,1%	124,0%
Приволжский федеральный округ								
Республика Башкортостан	1032,23	1034,14	1136,39	1055,17	117,0%	117,2%	128,8%	119,6%
Республика Марий Эл	1466,49	1471,54	1638,14	1513,98	115,0%	115,4%	128,5%	118,7%
Республика Мордовия	773,27	778,33	856,11	791,54	116,0%	116,8%	128,4%	118,7%
Республика Татарстан	964,71	965,34	1028,26	973,20	115,0%	115,1%	122,6%	116,0%
Удмуртская Республика	691,56	699,20	777,85	716,43	116,9%	118,1%	131,4%	121,1%
Чувашская Республика	782,98	808,21	896,61	826,74	113,8%	117,5%	130,4%	120,2%
Кировская область	804,68	805,32	873,11	817,16	115,0%	115,1%	124,8%	116,8%
Нижегородская область	859,52	859,52	897,60	859,52	118,0%	118,0%	123,2%	118,0%
Оренбургская область	730,03	730,03	790,73	734,28	117,6%	117,6%	127,4%	118,3%
Пензенская область	726,25	726,25	788,79	726,25	116,7%	116,7%	126,8%	116,7%
Пермский край	915,73	915,73	976,28	918,79	115,0%	115,0%	122,6%	115,4%
Самарская область	796,25	801,20	876,82	817,16	117,6%	118,3%	129,5%	120,7%
Саратовская область	643,29	651,42	717,43	661,00	118,5%	120,0%	132,2%	121,8%
Ульяновская область	764,52	785,21	885,72	806,21	118,6%	121,9%	137,5%	125,1%
Уральский федеральный округ								
Курганская область	693,13	704,45	774,98	720,25	116,0%	117,9%	129,7%	120,5%
Свердловская область	683,40	685,86	733,07	696,18	116,8%	117,2%	125,2%	118,9%
Тюменская область	1013,84	1013,84	1030,19	1013,84	117,5%	117,5%	119,4%	117,5%
Ханты-Мансийский авт. округ	1091,33	1091,33	1094,60	1091,33	118,3%	118,3%	118,7%	118,3%
Ямало-Ненецкий авт. округ	1238,32	1238,87	1277,68	1249,13	114,7%	114,7%	118,3%	115,7%
Челябинская область	746,64	747,20	801,04	750,62	118,5%	118,6%	127,2%	119,2%
Сибирский федеральный округ								
Республика Алтай	883,72	916,11	960,63	955,28	119,0%	123,4%	129,4%	128,6%
Республика Бурятия	1117,64	1158,29	1238,16	1229,09	111,0%	115,0%	123,0%	122,1%
Республика Тыва	873,15	873,15	884,19	883,90	115,0%	115,0%	116,5%	116,4%

Субъект Российской Федерации	Платеж населения по установленным тарифам, руб./мес.				Темп роста платежа населения по сравнению с 2006 годом			
	ФСТ	Сценарий 1	Сценарий 2	Сценарий 3	ФСТ	Сценарий 1	Сценарий 2	Сценарий 3
Республика Хакасия	663,26	663,55	679,84	678,74	113,4%	113,4%	116,2%	116,0%
Алтайский край	893,30	919,57	999,63	936,94	115,0%	118,4%	128,7%	120,6%
Красноярский край	803,24	803,24	811,16	810,21	116,0%	116,0%	117,1%	117,0%
Гаймырский (Долгано-Ненецкий) автономный округ	1656,64	1657,79	1697,09	1694,59	116,0%	116,1%	118,8%	118,7%
Эвенкийский автономный округ	1276,88	1276,88	1276,88	1276,88	116,0%	116,0%	116,0%	116,0%
Иркутская область	576,01	576,35	602,53	578,46	116,0%	116,1%	121,3%	116,5%
Усть-Ордынский Бурятский автономный округ	626,70	626,70	637,62	636,96	120,0%	120,0%	122,1%	122,0%
Кемеровская область	560,89	568,75	602,35	578,41	115,0%	116,6%	123,5%	118,6%
Новосибирская область	908,96	908,96	989,69	908,96	115,0%	115,0%	125,2%	115,0%
Омская область	1069,54	1071,97	1159,49	1088,37	119,0%	119,3%	129,0%	121,1%
Томская область	941,47	950,86	1015,19	959,95	118,0%	119,2%	127,2%	120,3%
Читинская область	536,14	538,69	560,08	557,50	116,2%	116,8%	121,4%	120,8%
Агинский Бурятский авт. округ	788,84	788,87	791,77	788,91	115,0%	115,0%	115,4%	115,0%
Дальневосточный ФО								
Республика Саха (Якутия)	1155,43	1171,60	1226,63	1186,42	113,0%	114,6%	120,0%	116,0%
Приморский край	1647,78	1654,72	1777,08	1768,93	114,0%	114,5%	122,9%	122,4%
Хабаровский край	1274,25	1282,68	1362,71	1303,91	117,0%	117,8%	125,1%	119,7%
Амурская область	1626,25	1626,25	1626,25	1626,25	119,0%	119,0%	119,0%	119,0%
Камчатская область	1712,81	1714,69	1792,63	1788,89	118,0%	118,1%	123,5%	123,2%
Корякский автономный округ	2890,70	3531,09	3724,96	3674,93	120,0%	146,6%	154,6%	152,6%
Магаданская область	1401,01	1402,37	1412,01	1405,99	121,6%	121,8%	122,6%	122,1%
Сахалинская область	1852,74	1861,60	1921,27	1867,25	115,0%	115,5%	119,3%	115,9%
Еврейская автономная область	1095,22	1095,22	1095,22	1095,22	119,0%	119,0%	119,0%	119,0%
Чукотский автономный округ	1012,82	1012,82	1025,00	1020,44	120,0%	120,0%	121,4%	120,9%